

**Grand Est**  
ALSACE CHAMPAGNE-ARDENNE LORRAINE

*L'Europe s'invente chez nous*

# POLITIQUE AGRICOLE PRÉPARER L'AGRICULTURE DE DEMAIN



Modernisation



Marchés



Innovation



Installation

# L'AGRICULTURE DU GRAND EST

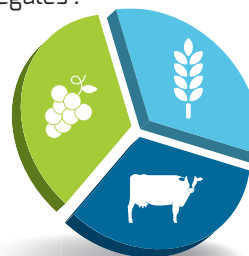
## EN CHIFFRES

**3** MILLIONS D'HECTARES  
DE SURFACE AGRICOLE  
soit 11% des surfaces nationales

+ DE **8** MILLIARDS D'EUROS  
DE CHIFFRE D'AFFAIRES  
soit près de 15% du niveau national

+ DE **49 000** EXPLOITATIONS AGRICOLES,  
soit près de 10% des exploitations françaises,  
réparties en part quasi égales :

**Viticulture 33%**  
2<sup>e</sup> RÉGION FRANÇAISE



**Productions végétales 32%**  
4<sup>e</sup> RÉGION FRANÇAISE

**Productions animales 35%**  
4<sup>e</sup> RÉGION FRANÇAISE

## UNE ORGANISATION EN FILIÈRES CARACTÉRISTIQUE

▶ **LAIT** transformation en spécialités fromagères  
Savoir-faire reconnu au niveau national et international

**116** unités de transformation, **1/4** des AOP nationales  
**Opportunités** sur le créneau du lait bio

▶ **BOVINS 58%** des animaux consommés sont  
abattus en région

▶ **AVICULTURE** secteur dynamique, consommation en  
croissance. **Opportunités** de développement d'ateliers

▶ **PORCS** secteur charcuterie dynamique  
**10** abattoirs

▶ **BETTERAVES SUCRIÈRES**  
**2<sup>e</sup>** rang national – 2 acteurs majeurs :  
Cristal Union et Tereos

▶ **CÉRÉALES 10** millions de tonnes  
Acteur national et européen

**70%** de la collecte assurée par la coopération  
agricole. Nombreux outils de transformation  
(malt, farine...)

▶ **FRUITS & LEGUMES 140** établissements  
de transformation



# UNE AGRICULTURE À LA FOIS TRÈS SPÉCIALISÉE ET TRÈS DIVERSIFIÉE



## L'AGRICULTURE RÉGIONALE FACE À PLUSIEURS DÉFIS :

- ▶ **CRÉATION DE VALEUR AJOUTÉE SUR LES EXPLOITATIONS ET DANS LES FILIÈRES**
- ▶ **RENOUVELLEMENT DES GÉNÉRATIONS**
- ▶ **CONSOLIDATION DES SYSTÈMES DE PRODUCTION SUR TOUS LES TERRITOIRES**
- ▶ **PRÉSERVATION DES RESSOURCES NATURELLES ET GÉNÉRALISATION DE PRATIQUES AGRICOLES INNOVANTES**

### 4 AXES D'INTERVENTION

#### STRUCTURENT LA POLITIQUE AGRICOLE DE LA RÉGION



**LA COMPÉTITIVITÉ ET LA MODERNISATION DE L'ENSEMBLE DE LA CHAÎNE ALIMENTAIRE,** du champ à l'assiette, des exploitations agricoles aux entreprises de transformation et de valorisation



**LES MARCHÉS :** cibler le marché local des 5,5 millions de consommateurs de la région, dont celui de la restauration hors domicile, et renforcer les capacités de développement à l'exportation



**L'INNOVATION, EN TANT QU'OUTIL DE DÉVELOPPEMENT ET DE PROGRÈS :** une réponse pragmatique et efficace aux enjeux environnementaux et climatiques



**L'INSTALLATION DES JEUNES EN AGRICULTURE ET EN VITICULTURE,** et l'accompagnement aux créations d'activités



# PRIORITÉ 1

## COMPÉTITIVITÉ ET MODERNISATION DE L'ENSEMBLE DE LA CHAÎNE ALIMENTAIRE

Investir dans la modernisation et le développement des exploitations agricoles et des outils de transformation est indispensable pour **préparer l'avenir, gagner en compétitivité et s'adapter aux besoins des marchés.**

La dynamique d'investissements s'inscrit sur le moyen et le long terme. Elle vise à structurer des filières performantes sur tous les territoires et à maintenir des emplois induits (laiteries, abattoirs, outils de transformation...).

### COUVRIR LES BESOINS DE TOUS NOS SECTEURS DE PRODUCTION

#### CIBLES DES INTERVENTIONS DE LA RÉGION

- ▶ les installations existantes
- ▶ les projets de créations, pour se diversifier et gagner en compétitivité, notamment par la baisse des charges et des coûts de production.

*Les activités d'élevage qui nécessitent des capitaux très élevés seront accompagnées en priorité pour la construction, la rénovation de bâtiments, ainsi que l'acquisition de matériels innovants et performants.*

La Région privilégiera les projets qui s'inscrivent dans un **cadre collectif** et dans des **filiales organisées** qui maîtrisent la chaîne de la production à la commercialisation. **Tous les modes de production** seront ciblés, notamment en agriculture biologique.

#### DÉPLOYER DES NOUVELLES FORMES D'ACCOMPAGNEMENT POUR OFFRIR DES SOLUTIONS COMPLÉMENTAIRES AUX PORTEURS DE PROJETS

Apports en fonds propres, garanties, notamment par l'intermédiaire du fonds régional d'investissements.

#### SECTEURS

- ▶ Bovins
- ▶ Lait
- ▶ Aviculture
- ▶ Porcins
- ▶ Ovins
- ▶ Élevage de montagne
- ▶ Arboriculture, maraîchage, horticulture
- ▶ Tabac, houblon
- ▶ Semences maïs, céréales, fourragères



# PRIORITÉ 1



## RENFORCER LES FILIÈRES DE TRANSFORMATION AGROALIMENTAIRE DU GRAND EST

La valorisation et la transformation des matières premières agricoles représentent un atout important d'activités économiques et d'emplois pour le Grand Est.

### RENFORCER L'APPROCHE PAR FILIÈRE À L'ÉCHELLE DU GRAND EST

4 comités régionaux sur les grandes filières du Grand Est sont créés :

- ▶ Élevage et filière viande
- ▶ Grandes cultures
- ▶ Productions spécialisées : fruits et légumes ...
- ▶ Viticulture



Ces instances qui se réuniront plusieurs fois par an permettront d'adapter en permanence les interventions de la Région aux besoins des acteurs des filières.

Élaboration de contrats pluriannuels avec les filières

### SOUTENIR LES FILIÈRES VIANDES DANS LE DOMAINE DE L'ÉLEVAGE

La Région propose un **travail prospectif** destiné à préparer l'avenir des outils d'abattage.

#### Accroître les volumes d'animaux

L'engraissement de jeunes bovins constitue une opportunité réelle pour le territoire. La Région soutiendra la création d'un fonds de sécurisation pour apporter de la stabilité aux éleveurs et favoriser le développement des ateliers d'engraissement.

Au cas par cas, la Région pourra s'associer aux efforts concertés de la profession sur le règlement des conséquences économiques de certaines maladies, comme par exemple la BVD (Diarrhée Virale Bovine).

#### Renforcer la diffusion du progrès génétique

En matière ovine, l'amélioration des conditions d'élevage par la **génétique** est une voie privilégiée.

# PRIORITÉ **2** MARCHÉS RÉGIONAUX

Les politiques de qualité et d'origine constituent un défi majeur pour le développement du secteur agricole et alimentaire. Soucieux de leur santé, les consommateurs recherchent des garanties de plus en plus importantes en matière d'origine, de mode d'élaboration, de qualité, de goût, de traçabilité et d'identification des produits par un étiquetage informatif.

## DÉVELOPPER LES MARCHÉS RÉGIONAUX ET AUGMENTER LES PARTS DE MARCHÉ

Le développement des marchés de proximité constitue une opportunité d'un secteur en croissance qui répond à une demande des consommateurs.

**L'objectif de la Région** : accompagner l'augmentation des parts de marché des productions agricoles du Grand Est sur les différents marchés locaux (particuliers, restauration collective et commerciale, distribution, artisans...).

### POSITIONNER LE RÉSEAU DES CHAMBRES D'AGRICULTURE COMME ANIMATEUR DE L'ENSEMBLE DE L'ÉCOSYSTÈME RÉGIONAL

- ▶ Etat des lieux des différents marchés
- ▶ Identifier les besoins et attentes de l'ensemble des acteurs de la chaîne de valeur
- ▶ Mobiliser et coordonner les démarches territoriales
- ▶ Capitaliser et diffuser dans les territoires les bonnes pratiques et les outils mis en œuvre au niveau régional

### DÉPLOYER UN PLAN D' ACTIONS D'ICI MI-2017

### MOBILISER LES ACTEURS ÉCONOMIQUES

Pour ce faire, la Région mobilisera directement les **cantines de ses lycées** afin d'offrir un cadre maîtrisé pour structurer les filières de production et d'approvisionnement en produits alimentaires régionaux.

## FAVORISER LA MONTÉE EN GAMME POUR CRÉER DE LA VALEUR AJOUTÉE

### LES PRODUCTIONS SOUS SIGNES OFFICIELS DE QUALITÉ, UN MARCHÉ EN DÉVELOPPEMENT

Afin de favoriser, valoriser et promouvoir les productions sous signes officiels de qualité, la Région interviendra par un soutien à la promotion des marques et des productions régionales sur tous les produits.







## PRIORITÉ 3

### DÉVELOPPEMENT AGRICOLE ET PROGRÈS

Les enjeux de l'agriculture et de la viticulture de demain :

- ▶ améliorer la productivité,
- ▶ s'adapter aux effets du changement climatique,
- ▶ réduire la dépendance aux ressources fossiles,
- ▶ et prendre en compte les attentes sociétales, notamment environnementales.

#### ACCOMPAGNER LA MUTATION DES SYSTÈMES DE PRODUCTION

La pérennité des secteurs de la production / transformation doit s'inscrire dans un mouvement de mutations des systèmes qui fait appel à une multitude de solutions techniques, technologiques, organisationnelles... issues notamment de la recherche et de l'innovation.

**2 objectifs prioritaires ont été identifiés :**

- ▶ **structurer et encourager l'acquisition de connaissances**
- ▶ **favoriser la diffusion des connaissances et accompagner les changements de pratiques / de systèmes**



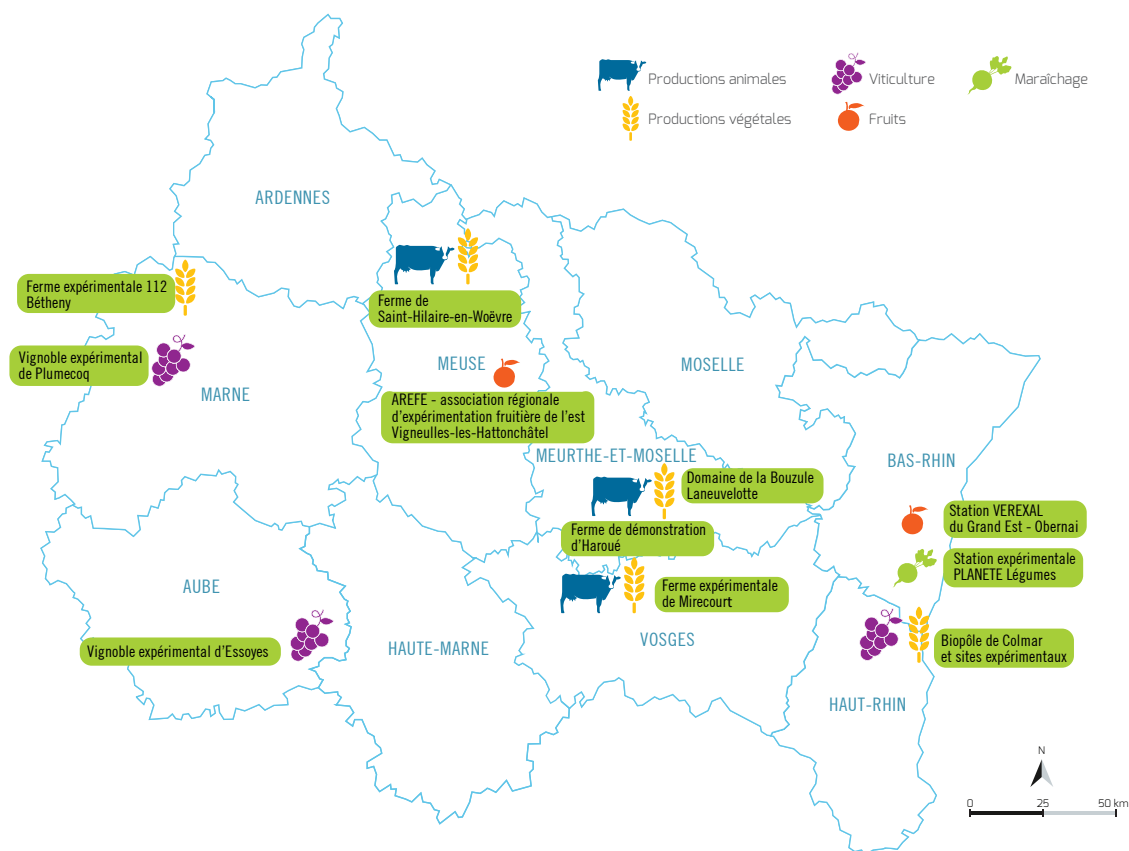


## STRUCTURER ET ENCOURAGER L'ACQUISITION DES CONNAISSANCES

La Région soutiendra directement le déploiement d'une structure et d'une gouvernance régionale associant l'ensemble des acteurs concernés pour coordonner et réfléchir aux problématiques, aux travaux à mener et aux solutions à apporter aux agriculteurs à moyen et long terme.

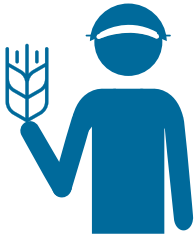
L'association *agroressources et bioéconomie demain* assurera ce rôle et s'appuiera sur les **différentes plateformes d'expérimentation du Grand Est** et les exploitations des lycées agricoles.

L'acquisition de références au niveau du Grand Est s'appuiera sur les **principaux sites expérimentaux** de la région, dont les spécialisations sont des atouts pour répondre aux besoins spécifiques à certaines productions.



## FAVORISER LA DIFFUSION DES CONNAISSANCES ET LES CHANGEMENTS DE PRATIQUES

- ▶ Accompagner l'information, la formation des agriculteurs
- ▶ Mobiliser tous les acteurs (technique, développement, ...)



## PRIORITÉ 4

### INSTALLATION ET RENOUVELLEMENT DES GÉNÉRATIONS

Comme dans les autres régions françaises, le nombre d'exploitations agricoles a diminué entre 2000 et 2010, les petites et moyennes structures étant les plus touchées. Cette disparition de structures s'est traduite par un agrandissement significatif de la surface agricole moyenne par exploitation. Cette tendance structurelle est une réalité qui peut trouver une partie d'explication par les contextes économiques et financiers de nombreuses exploitations et filières.

**CRÉER UN ENVIRONNEMENT ÉCONOMIQUE FAVORABLE À L'INSTALLATION** permettant aux acteurs de retrouver confiance et aux jeunes générations d'envisager l'avenir dans l'agriculture :

- ▶ Renforcer le réseau de formations dans le domaine agricole, avec des établissements modernes et des formations de qualité adaptées aux besoins des porteurs de projet
- ▶ Cibler les cédants pour favoriser la transmission des exploitations
- ▶ Déployer des outils financiers pour sécuriser les projets d'installation

**Une ouverture plus forte à un public qui n'est pas directement lié à la sphère agricole et familiale sera primordiale.**

#### **DÉPLOYER DES OUTILS POUR ACCOMPAGNER LES CANDIDATS À L'INSTALLATION**

**4 dispositifs dès le 1<sup>er</sup> janvier 2017 :**

- ▶ Stage de pré-installation
- ▶ Audit préalable à l'installation
- ▶ Soutien financier au démarrage de l'exploitation
- ▶ Suivi post-installation

Les dispositifs de la Région seront **ouverts aux candidats de moins de 50 ans** qui présentent les garanties suffisantes (formation ...).

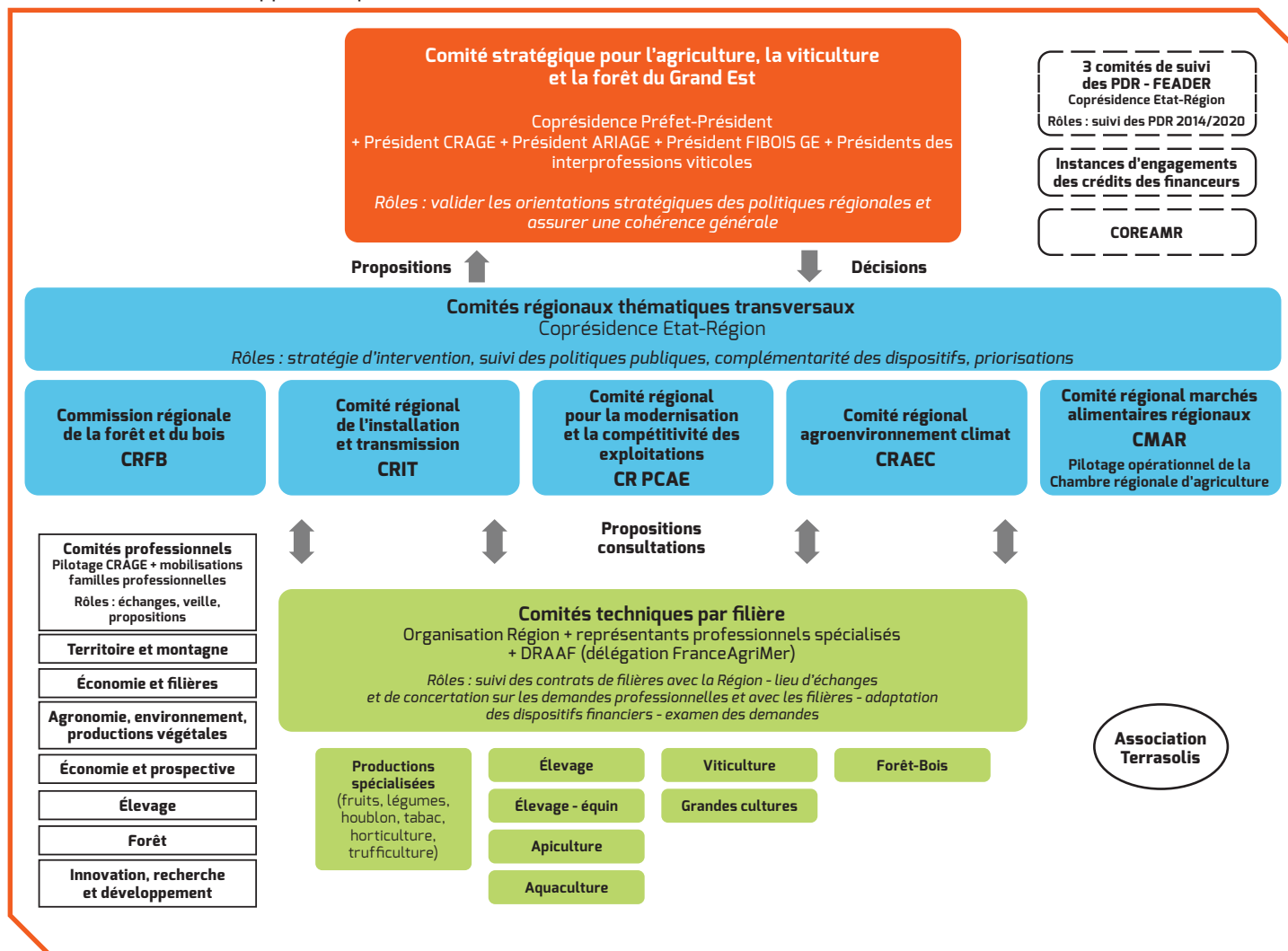
La Dotation Jeune Agriculteur (DJA) sera harmonisée à l'échelle du Grand Est au cours de l'année 2017.



# LA GOUVERNANCE DE LA POLITIQUE AGRICOLE RÉGIONALE

## LES PRINCIPES :

- ▶ Optimiser le nombre d'instances
- ▶ Assurer une cohérence avec l'Etat (DRAAF) par des instances conjointes
- ▶ Associer tous les acteurs : institutionnels et économiques
- ▶ Renforcer les approches par filière





• GRAND EST •  
**BUSINESS ACT**

# Le plan de relance et de reconquête du Grand Est

20/25



## UNE CRISE INÉDITE ET UN CONTEXTE D'OPPORTUNITÉS VERS LES TRANSITIONS ÉCOLOGIQUES, NUMÉRIQUES ET INDUSTRIELLES

L'Etat et la Région après s'être mobilisés de concert pour soutenir les secteurs et les acteurs économiques les plus fragilisés, ont décidé d'élaborer conjointement et sans délai une stratégie régionale volontariste et ambitieuse.

Dénommée « Business Act Grand Est », elle associe dans sa construction toutes les forces vives de notre territoire et tous nos concitoyens volontaires.

### **« Ma région Demain » pour dessiner ensemble l'avenir du Grand Est**

*Cette démarche de participation citoyenne pour préparer l'avenir, réfléchir aux politiques publiques, permettra à tous les habitants du territoire de partager leurs idées et leurs attentes : ce qui doit changer, évoluer, mais aussi ce qui est positif.*

## Le Grand Est, une région :

- à la pointe de la transition écologique et énergétique ;
- qui accélère sa transformation numérique ;
- engagée dans sa transformation industrielle.

## Pour relever ces défis, moteurs de transformation, trois dimensions clés :

- **Restaurer la confiance** des acteurs économiques, des territoires et des citoyens ;
- **Donner envie de Grand Est** : s'appuyer sur les potentiels industriels, culturels, touristiques, naturels, d'une région dont les acteurs ont tant à gagner ensemble ;
- **Créer de la richesse pour tous à court terme et pour l'avenir** : construire la relance et préparer la reconquête de notre économie.



## Trois engagements

- Agir pour les potentiels humains, le bien-être et la qualité de vie
- S'appuyer sur des collectivités engagées, des territoires embarqués
- Mobiliser un capital de confiance, un capital de croissance

## Une réponse immédiate et massive des pouvoirs publics

### État, Région, collectivités :

### + de 7,5 milliards d'euros d'aide financière

mobilisés en moins de 4 mois pour accompagner les entreprises et acteurs du territoire.

## 6,15 Md€

de prêts garantis par l'Etat au bénéfice de **35 793** entreprises dont **107 M€** pour **1 090** entreprises du secteur agriculture, sylviculture et pêche

## 822 M€

versés pour l'activité partielle, couvrant **530 778** salariés dans **76 578** établissements

## 297 M€

au titre du fonds de solidarité dont **6,6 M€** d'aides versées pour **4 411** entreprises du secteur agriculture, sylviculture et pêche du Grand Est

## 200 M€

de financements disponibles dans le cadre du Prêt Rebond

## 44 M€

engagés au titre du Fonds Résistance\*.

\*Doté grâce au concours des EPCI, Conseils départementaux de la région et de la Banque des territoires.

## Zoom sur les secteurs de l'agriculture, de la viticulture et de l'alimentaire

Impactés de manière différenciée par la crise sanitaire liée au COVID-19, les secteurs agricole et agroalimentaire ont assuré un maintien des chaînes de production, de transformation, de distribution et de mise en marché. Pendant la crise, l'agriculteur a été projeté en « 2<sup>e</sup> ligne », celui qui nourrit, après celui qui soigne et sauve. La crise inédite a créé un contexte propice à l'émergence d'actions menant vers des transitions en faveur de la difficile équation pour les agriculteurs : nourrir le monde à un prix accessible, protéger la planète et vivre de son métier pour assurer le renouvellement des générations.

### Les enjeux pour le secteur agricole et viticole :

- structurer et pérenniser les circuits de proximité,
- préserver en Grand Est une agriculture et un secteur d'industries agro-alimentaires capable de répondre à la diversité des marchés et des besoins,
- faciliter les synergies et la mise en réseau sur toute la chaîne de valeur,
- et améliorer la souveraineté alimentaire de la région.

### Réussir le virage de la 3<sup>e</sup> voie en agriculture

- Valoriser les efforts déjà entrepris en matière de gestion quantitative et qualitative de l'eau, de biodiversité, de réduction des intrants d'origine chimique ou fossile
- Améliorer et optimiser la complémentarité des agricultures
- Enclencher une montée en ambition collective, dans le but de tendre vers une transition agro-écologique

### Les principaux leviers d'actions pour accélérer la transition écologique :

- S'inscrire dans la transformation de nos modèles via la bioéconomie
- Accompagner la décarbonation de l'économie (notamment en soutenant l'utilisation de matériaux biosourcés et le développement de véhicules lourds propres...)
- Investir massivement dans les nouvelles solutions énergétiques,
- Développer un modèle agricole entre agriculture biologique et agriculture conventionnelle
- Encourager les circuits de proximité,
- Développer l'économie circulaire
- Réaffirmer l'importance de la filière bois et forêt afin d'en faire atout pour l'avenir



## Les actions concrètes de relance

- Création, avant fin 2020, d'une place de marché pour permettre aux consommateurs d'acheter des produits régionaux agricoles et agroalimentaire
- 5 000 exploitations agricoles bénéficiant du Programme Virage (Valoriser Innover, Réunir pour l'agriculture en Grand Est) d'ici 2025  
Le programme VIRAGE est un programme de développement économique de territoires créateur de valeur et d'emplois locaux pour et par l'innovation agricole, sylvicole et agroalimentaire en région Grand Est.  
Il présente une vision stratégique commune et partagée d'objectifs environnementaux, sanitaires, sociétaux et économiques chiffrés à atteindre à l'horizon 2030, sa déclinaison en projets concrets, pragmatiques et opérationnels d'expérimentations à grande échelle d'innovations sur le territoire Grand Est.

## Les actions concrètes de reconquête

- 4 000 rendez-vous lors d'une première Convention d'affaire réunissant la filière agricole et agroalimentaire.
- Expérimentation, dès 2021, du transfert de la compétence achats pour les cantines des lycées pour booster les circuits de proximité et l'agriculture biologique.

## Zoom sur la bioéconomie



### Des actions concrètes de relance :

- 50 projets de bioéconomie durable soutenus d'ici 2025
- Soutenir les projets portés par les acteurs de biocarburants

### 4 projets structurants dans nos territoires :

- Structuration d'une chaîne de valeur régionale complète de valorisation de fibres libériennes
- Mise en place d'une gouvernance de la bioraffinerie de Bazancourt Pomacle et renforcement des synergies
- Projet d'usine de production de Black Pellet de l'Européenne de Biomasse
- Terrasolis, portefeuille de projets « bas carbone »



**Un engagement sur le long et le moyen terme pour préparer l'avenir  
par de la stabilité et des perspectives.  
Sans oublier le court terme, pour aider l'agriculture à gérer les situations de crise.**

**L'approche de la Région se veut large pour accompagner  
le plus grand nombre d'exploitations agricoles,  
sans considération de tailles ni d'orientations de mode de production.**



*L'Europe s'invente chez nous*

---

**Région Grand Est**

Siège du Conseil régional · 1 place Adrien Zeller  
BP 91006 · F 67070 Strasbourg Cedex  
Tél. 03 88 15 68 67 · Fax 03 88 15 68 15

Hôtel de Région · 5 rue de Jéricho  
CS 70441 · F 51037 Châlons-en-Champagne Cedex  
Tél. 03 26 70 31 31 · Fax 03 26 70 31 61

Hôtel de Région · place Gabriel Hocquard  
CS 81004 · F 51036 Metz Cedex 1  
Tél. 03 87 33 60 00 · Fax 03 87 32 89 33

[www.grandest.fr](http://www.grandest.fr)