

Comité Régional des Services de Transport

SILLON LORRAIN NORD

mardi 18 juin 2019
UCKANGE



Vidéo FLUO

fluo
Grand Est

Le Grenelle des mobilités en Lorraine, une opportunité de repenser les mobilités de demain

- Mars 2019 : accord entre les Présidents de la Région Grand Est et du Pôle métropolitain européen du Sillon lorrain sur le lancement d'un Grenelle des mobilités en Lorraine avant l'été 2019.
- Engager une **réflexion collective et partenariale** autour des **enjeux partagés** de mobilité et d'aménagement pour **construire des politiques coordonnées et innovantes de transport, et ce en lien avec un projet général d'aménagement de ce territoire.**

La Région Grand Est, Autorité Organisatrice des Transports

Autorité organisatrice

Finance et organise les **TER**

452 M€

Finance à 100 % les **matériels roulants**

87 M€

Finance et organise les **transports interurbains et scolaires**

260 M€

Chef de file de l'intermodalité

5 M€

Programmation et développement des infrastructures

Accompagne les projets de **modernisation des gares**

13 M€

Accompagne les **projets d'infrastructures**

53 M€

Impulse la modernisation des **ports et aéroports**

7 M€

879 M€ en 2019

+ de 30 % du budget régional

Maintenant, tous
les transports assurés
par la Région Grand Est
deviennent

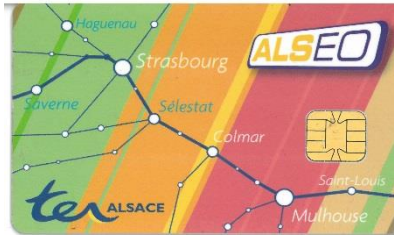
fluo
Grand Est

Voyagez en grand avec www.fluo.eu
Appli disponible prochainement



Extension de la carte billettique en Grand Est

- Deux cartes billettiques régionales en circulation



- Objectif : **Etendre l'usage de** la carte SimpliCités en Alsace et Champagne-Ardenne
- SimpliCités : un support interopérable qui hébergera



=> Un support moderne qui offrira un large bouquet de services de mobilité et de services citoyens

Le Système d'Information Multimodal ou assistant régional de mobilité : un service tout en un!

- Un **calculateur d'itinéraires** Grand Est
- L'ensemble des **données arrêts et horaires** du Grand Est
- **L'information temps réel**, pour ceux qui en disposent
- Le calcul des **tarifs**
- L'information sur le **transport scolaire**
- Une **centrale téléphonique**
- **Disponible sur le web** et prochainement sur applis



Place au nouveau SIM Grand Est...

fluo
Grand Est

Résolutions entre la Région Grand Est, la Sarre et la Rhénanie-Palatinat pour la ligne Metz – Thionville – Perl – Trèves

Signature de résolutions communes autour de l'amélioration des mobilités transfrontalières, en présence du Président de la Région Grand Est et des Ministres-Présidents des Länder, portant sur :

- la Rhénanie-Palatinat : le **19 juin 2018**
- la Sarre : le **6 novembre 2018**
- **la ligne Metz – Trèves : le 4 avril 2019**

Conception commune et appel d'offres commun : horaire, matériel roulant, information voyageurs, tarification, billettique, ...

Mise en service prévue en décembre 2024.



Ligne Metz – Trèves : cadencement de la desserte **toutes les 2h**, avec un objectif cible d'une cadence à l'heure (développement des infrastructures nécessaire pour passer à ce rythme)

Ordre du jour

1- Vie des lignes TER

Metz – Thionville - Luxembourg

Metz - Thionville – Apach – Perl – Trèves (ligne mixte)

Thionville – Bouzonville – Creutzwald (ligne routière)

2- Travaux sur le réseau à l'échelle du

COREST

3- Investissements dans les gares

4- Evolutions de l'offre de transport TER



1 – VIE DES LIGNES RÉGIONALES

1– Vie des lignes régionales

À l'échelle du réseau TER Grand Est

- **Evolution du trafic :**

Trafic cumulé 2018 : **2,14 Mrd voyages.km** ¹

Évolution du trafic 2017/2018 (en voyages.km) : **-3,6%**

Évolution du trafic 1^{er} trimestre 2019/1^{er} trimestre 2017 : **+1,4%**

- **Taux de régularité**

94 % en 2018

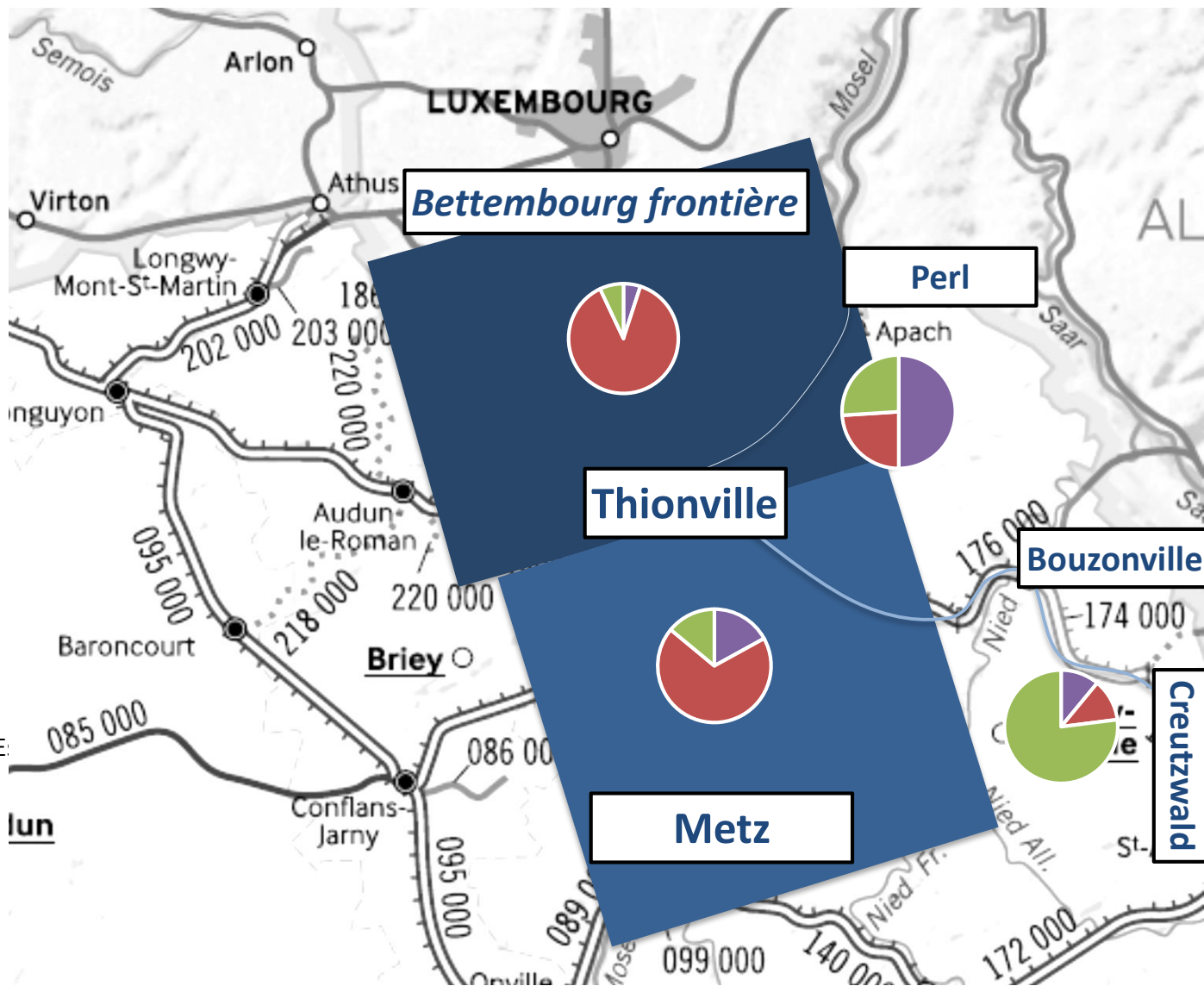
95 % en 2019 (1^{er} trimestre).

¹ voyages.km : nombres de voyages multiplié par la distance kilométrique parcourue

1- Vie des lignes régionales

Flux de voyages en 2018

(en voyages)



Légende diagramme circulaire

- Occasionnels
- Abo + 26 ans
- Abo - 26 ans

Source
Données SNCF Mobilités TER Grand E.

1. La vie des lignes régionales

Ligne Fluo Thionville - Perl

Régularité de la ligne routière en 2018 : **97%**

Ligne Fluo Thionville – Bouzonville - Creutzwald

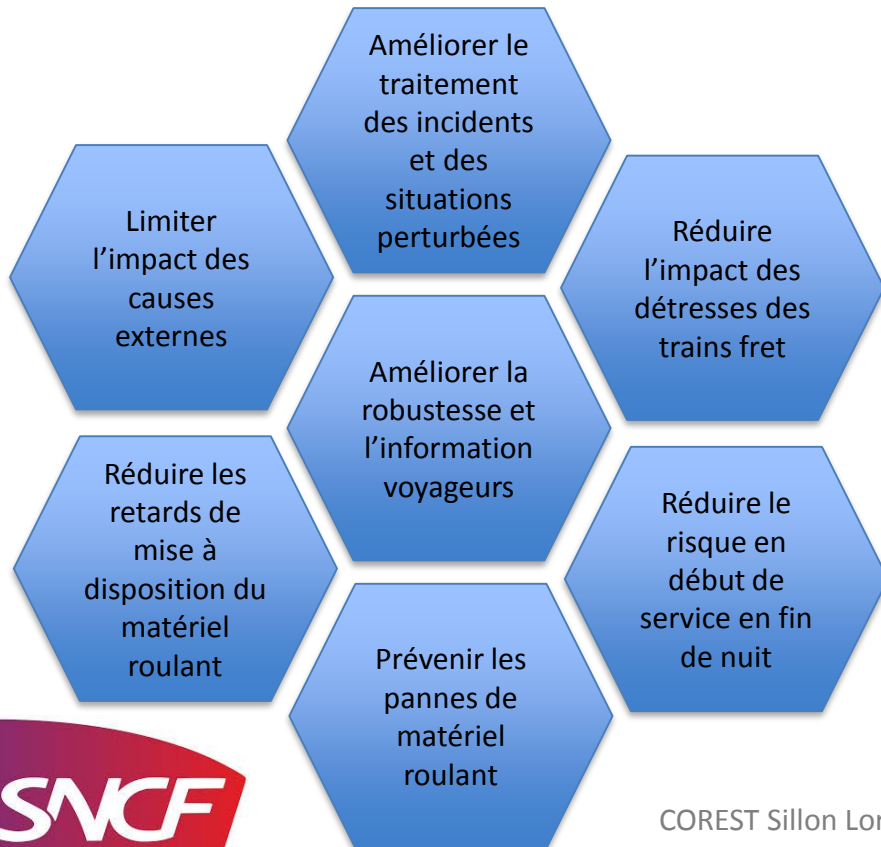
Régularité de la ligne routière en 2018 : **91,1%**

1. La vie des lignes régionales

Ligne Fluo Metz – Thionville – Luxembourg

- Définition fin 2018 d'un **plan d'actions d'amélioration de la qualité du service TER Metz – Luxembourg**
- Commun à SNCF Réseau, SNCF Mobilité et CFL

Actions à court terme



Actions à moyen terme



1. La vie des lignes régionales

Ligne Fluo Metz – Thionville – Luxembourg

- Des **actions** du plan d'action **déjà mises en œuvre**, avec notamment :
 - Mise en place d'un suivi quotidien et hebdomadaire de la production du service, avec une revue Qualité bimestrielle en présence de la Région, permettant d'analyser finement la production du service : des premiers résultats, ayant nécessité la modification de roulements de contrôleurs, d'enchaînement de matériel ou le décalage d'un TER tôt le matin au départ de Luxembourg
 - Suivi de la régularité de bout en bout (y compris sur le parcours luxembourgeois)
 - Mise en place d'un baromètre Qualité Production mensuel tenant compte des trains supprimés et des trains circulant en composition réduite
 - Mise en place de nouvelles procédures pour prévenir les pannes et réduire les mise à disposition tardive des matériels roulants : modification de la gestion de stocks de pièces stratégiques, assistance mutuelle pour la fourniture de pièces entre Metz et Luxembourg, fiabilisation des mouvements techniques de la gare vers l'atelier, ...
 - Modification des messages sur le fil Twitter pour les rendre plus pertinents

1. La vie des lignes régionales

Ligne Fluo Metz – Thionville – Luxembourg

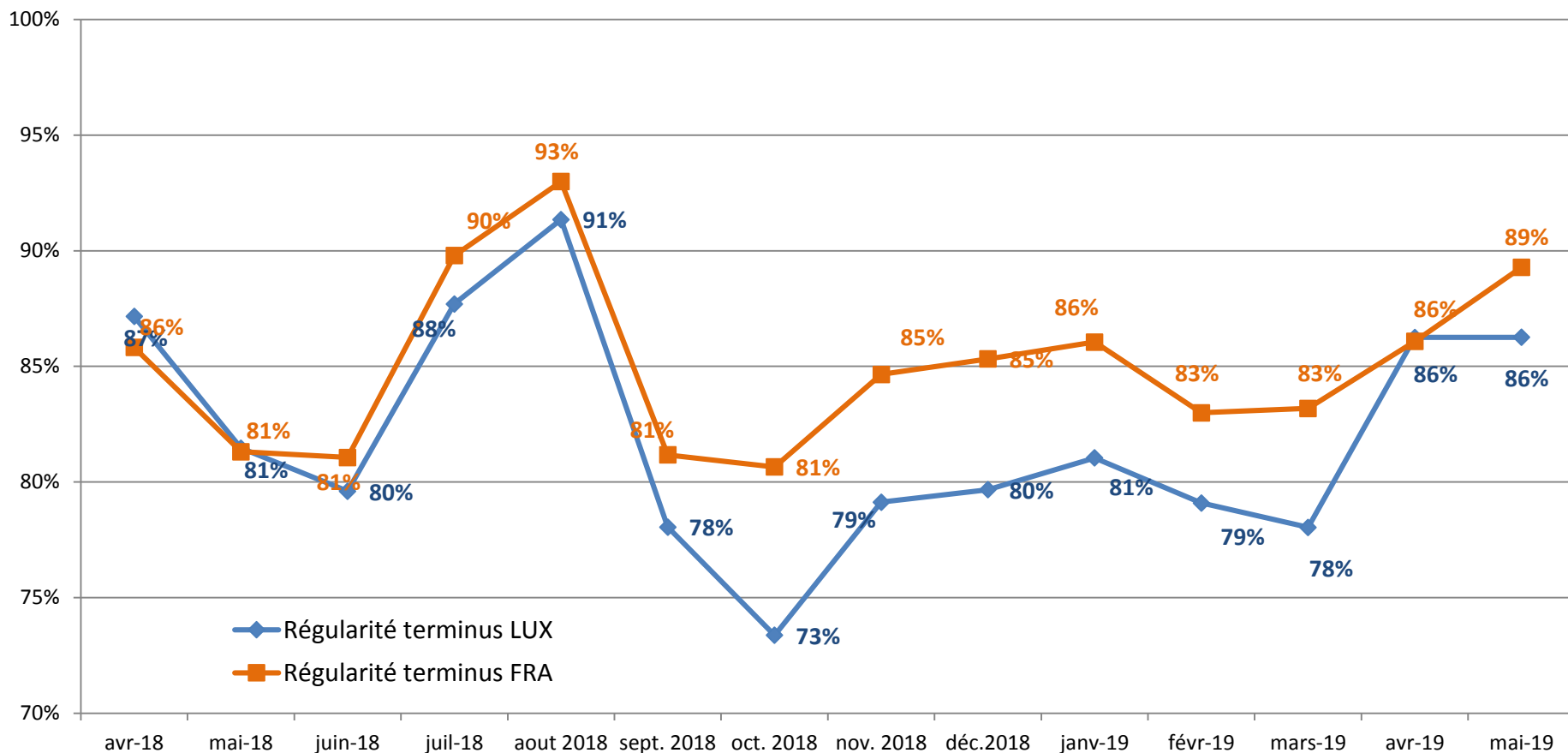
Les évolutions liées à l'information voyageurs

- 2 systèmes uniques d'information voyageurs dans les gares et au Centre Opérationnel
- Le suivi de la qualité produite de l'information voyageurs : délai d'information des voyageurs en cas de retard, fiabilité de la valeur du retard
- Des scénarios de gestion de situations perturbées incluant la prise en charge des voyageurs
- Qualité perçue : une progression constatée par les clients (+9% entre cumul 2018 et 1^{er} trimestre 2019)

1. *La vie des lignes régionales*

Ligne Fluo Metz – Thionville – Luxembourg

Régularité de bout en bout – fin de parcours

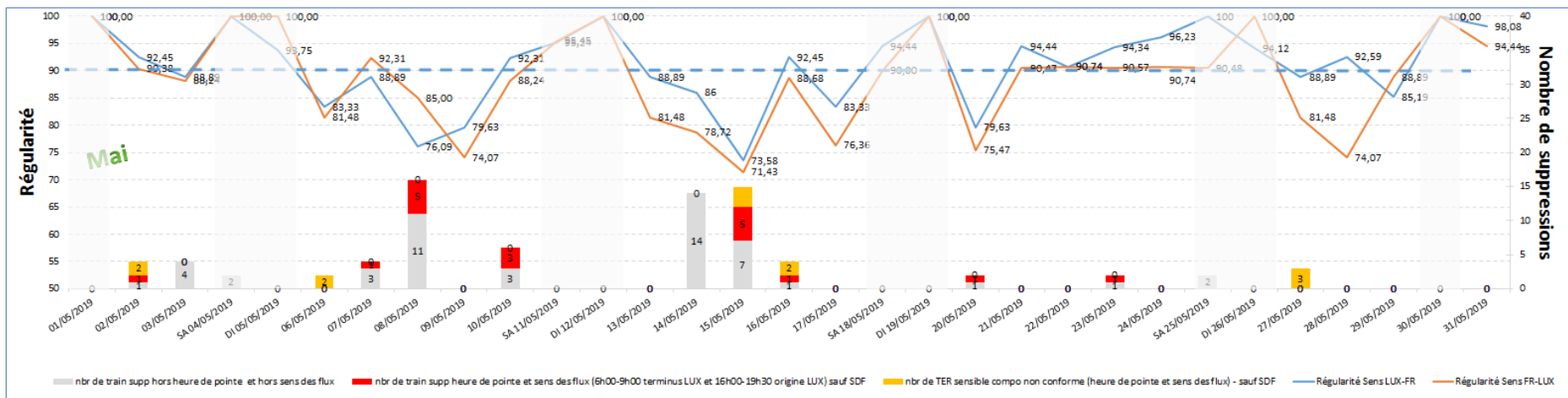


1. La vie des lignes régionales

Ligne Fluo Metz – Thionville – Luxembourg

Régularité de bout en bout – fin de parcours

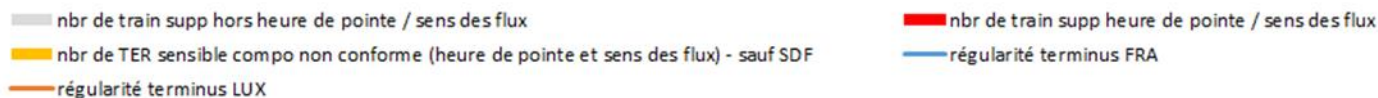
Mai



Incidents majeurs :

06, 08, 09, 14 et 15/05 : dérangement Bettembourg

17/05 : individu dans les voies à Bettembourg

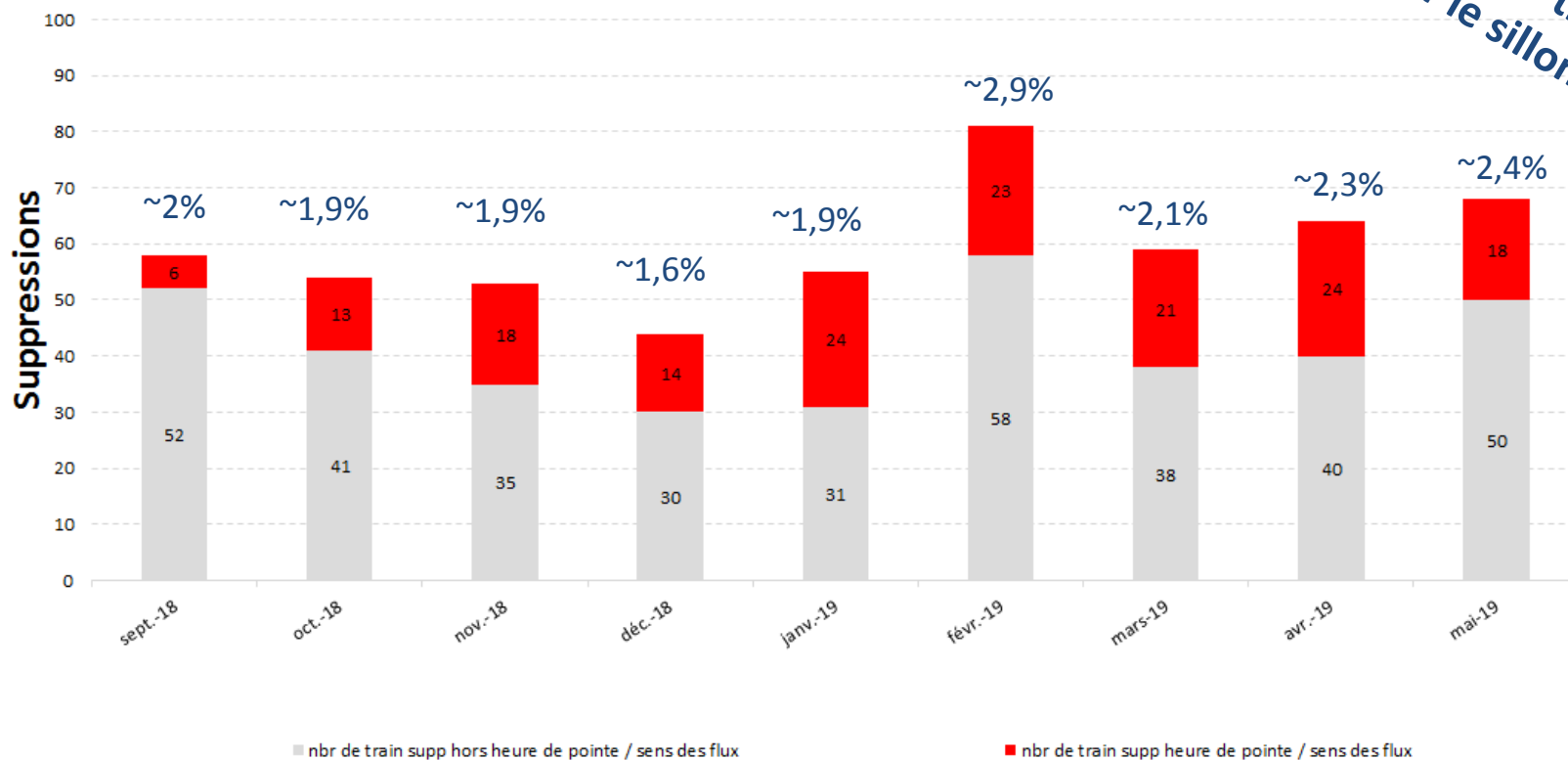


1. *La vie des lignes régionales*

Ligne Fluo Metz – Thionville – Luxembourg

Réalisation du plan de transport

Environ 2800 trains par mois sur le sillon

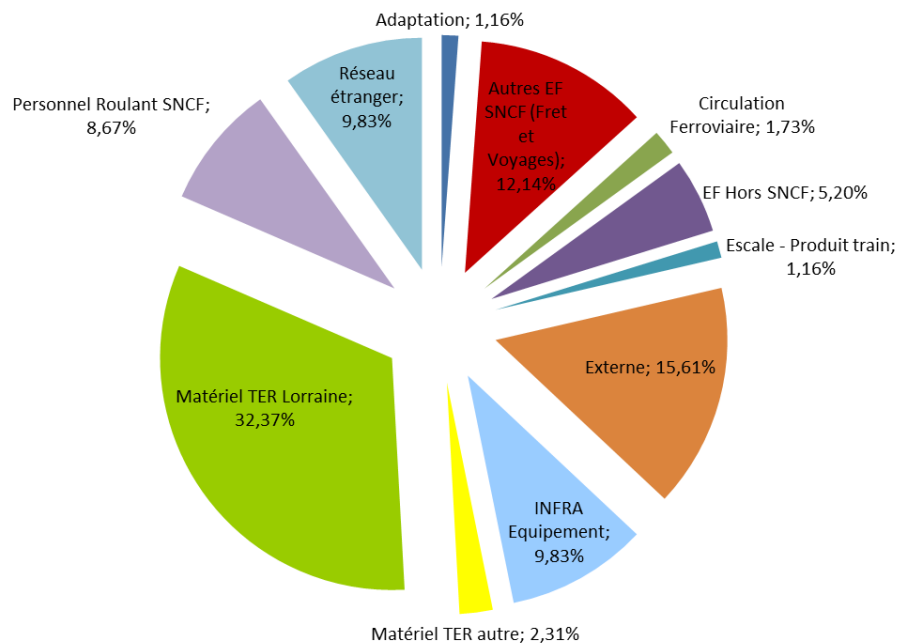


1. *La vie des lignes régionales*

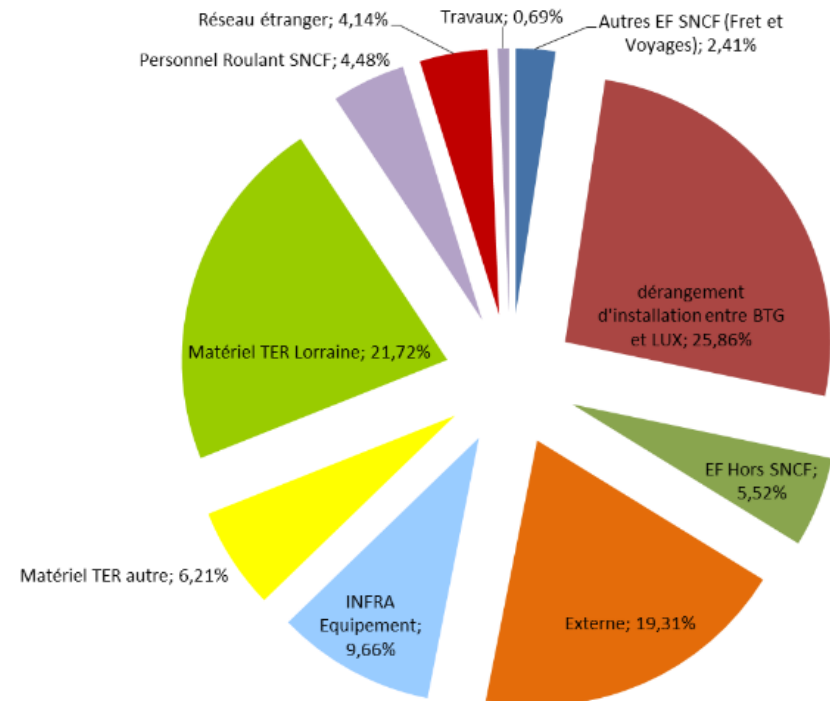
Ligne Fluo Metz – Thionville – Luxembourg

Réalisation du plan de transport

Suppression de Septembre à Décembre 2018



Suppressions janvier à mai 2019



1. La vie des lignes régionales

Ligne Fluo Metz – Luxembourg

Respect des compositions des trains d'heure de pointe

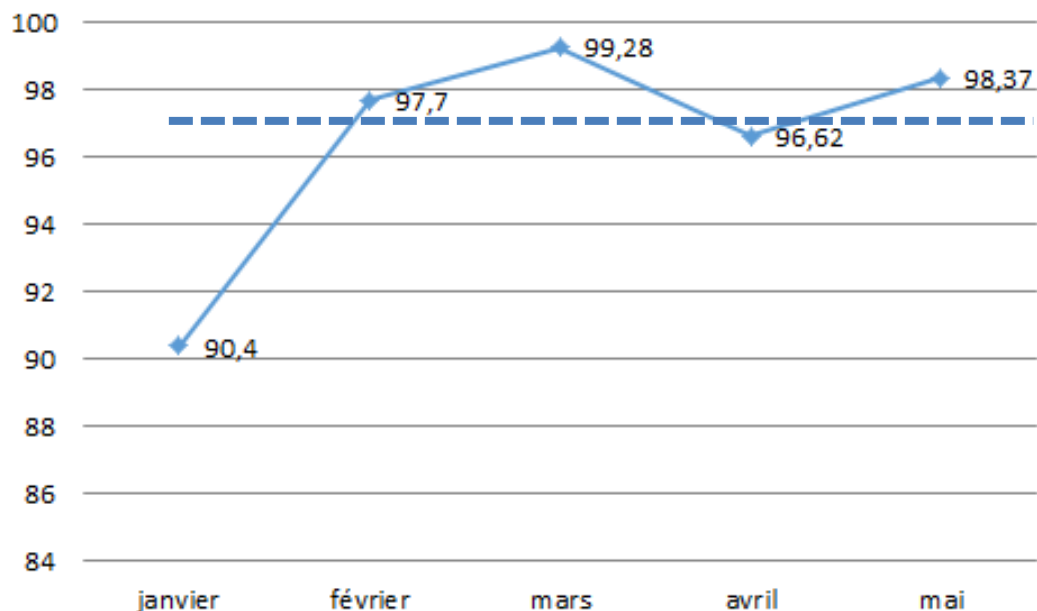
Janvier --- 90,4%

Février --- 97,7%

Mars --- 99,28%

Avril --- 96,62%

Mai --- 98,37%



Train malade :

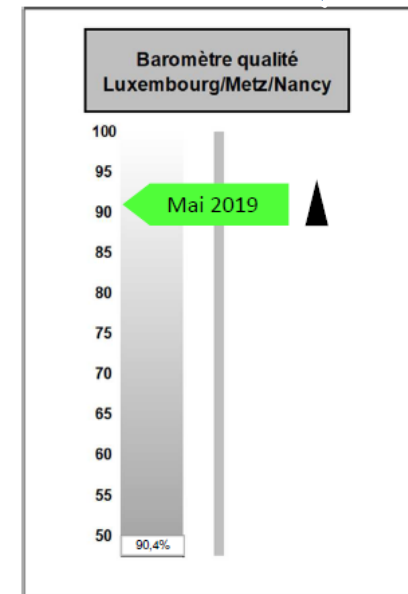
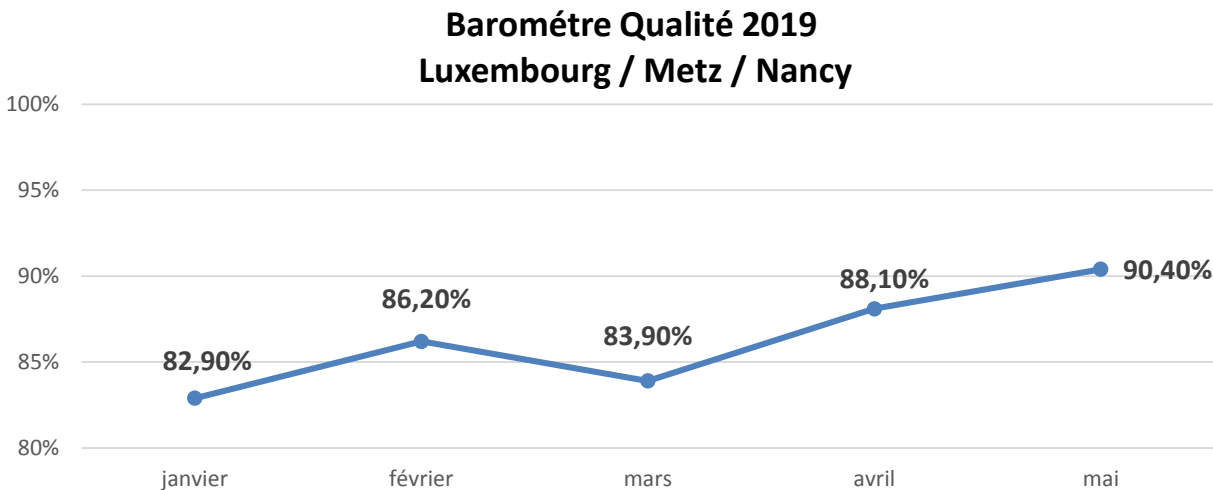
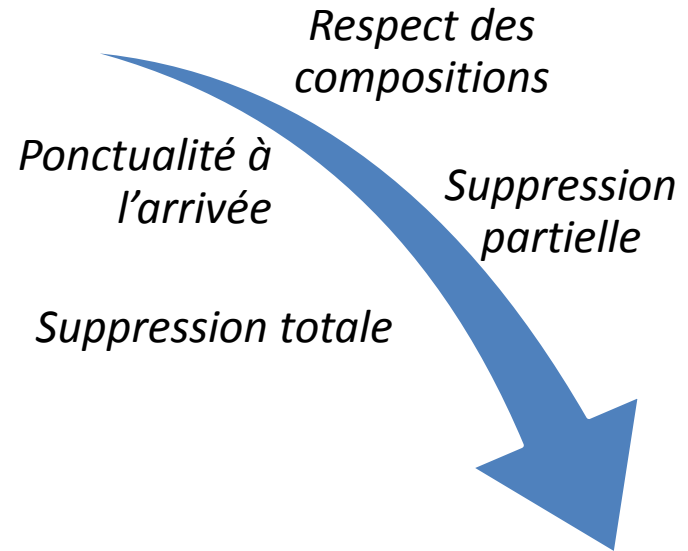
Axe	Origine/Destination	Gest	N°	Heure départ	Heure arrivée	Unité	Engin(s) moteur	Nbre caisses	Série caisses	Résultats Mois
Sillon lorrain - sens Sud-Nord	Metz → Luxembourg	5N	88708	06:07	07:06	UM2	Z24500	6C	Z24500 3C	85,71%
Sillon lorrain - sens Sud-Nord	Nancy → Luxembourg	5N	88502	06:50	08:23	UM2	Z24500	6C	Z24500 3C	90,48%
Sillon lorrain - sens Sud-Nord	Thionville → Luxembourg	5N	88806	08:02	08:32	UM2	Z24500	6C	Z24500 3C	85,71%



1. *La vie des lignes régionales*

Ligne Fluo Metz – Luxembourg Baromètre Qualité Production

- Nouvelle façon de mesurer la situation vécue par les usagers
- Pourcentage de conformité des circulations pondérées à la fréquentation



Protocole d'accord franco-luxembourgeois sur la coopération dans les transports transfrontaliers

Signature d'un Protocole d'accord franco-luxembourgeois relatif au renforcement de la coopération en matière de transports transfrontaliers le 20 mars 2018 à Paris.



Ce protocole prévoit :

- Une **augmentation de la capacité d'emport** sur la ligne ferroviaire Metz – Thionville – Luxembourg par le biais d'aménagements ferroviaires à réaliser aux horizons 2022-2024 et 2028-2030.
- Une coopération favorisant la **mobilité plus durable sur l'axe autoroutier Metz – Luxembourg** (covoiturage, transports en commun routier transfrontaliers).

Une vision cible nécessitant un ensemble d'aménagements coté Français et Luxembourgeois, avec un accord du gouvernement du Grand Duché de Luxembourg de participer à hauteur de 50% des coûts d'investissements en France.

Point d'étape sur le Protocole d'accord franco-luxembourgeois sur la coopération dans les transports transfrontaliers

- Ratification du Protocole par le Parlement français en cours d'instruction
- Echanges avec les autorités Luxembourgeoises sur les projets d'aménagement de parking en gare de Longwy et Thionville en avril 2019
- Engagement des études d'allongement des quais (en cours) et d'ordonnancement des travaux (avril 2019) par SNCF Réseau
- Engagement des réflexions sur le renforcement de la capacité électrique du réseau par SNCF Réseau

Allongement à 250 mètres des quais des gares desservies par des trains à destination du Luxembourg

- Hettange-Grande
- Uckange
- Hagondange
- Walygator-Parc
- Maizières-lès-Metz
- Woippy
- Metz-Nord
- Pagny-sur-Moselle

Investissement :



Montant estimé à 18,8 M€

(à confirmer à l'issue des études détaillées)

- ✓ Etudes préliminaires achevées
- ✓ Etudes avant-projet / projet en cours de démarrage
- ✓ **Objectif de mise en service : entre fin 2022 et fin 2023**

Le matériel roulant transfrontalier - ERTMS

- **1999** : Décision du Luxembourg d'équiper son réseau du système de sécurité Européen (ERTMS).
- **2005** : L'évolution du système de sécurité Luxembourgeois est un objectif prioritaire par les 2 ministres des transports.
- **Juin 2007** : Mise en service de la LGV Est Européenne - Décision du Luxembourg de maintenir pendant 10 ans le système Memor2+ (1^{er} délai fin d'utilisation MEMOR II+ au **01 juillet 2017**)
- **Janvier 2016** : La Région Grand Est décide de financer l'équipement des rames F.
- **Mars 2016** : Lancement du projet Tech. par SNCF (1^{er} report de la date de fin d'utilisation MEMOR II+ au **30 juin 2021**).
- **Avril 2016** : Mise en service du système ERTMS sur l'infrastructure Luxembourgeoise.
- **Fév. 2017** : Accident ferroviaire CFL à Dudelange.
- **Mars 2017** : Optimisation de 1 an du planning projet SNCF
- **Avril 2017** : Décision Autorité de sécurité Luxembourgeoise d'arrêter le système MEMOR II+ au **31/12/2019**
- **Fév.2018** : Autorisation de mise en service du système ERTMS sur les TER CFL circulant entre la France et le Luxembourg.

COREST Sillon Lorrain Nord - 18 juin 2019

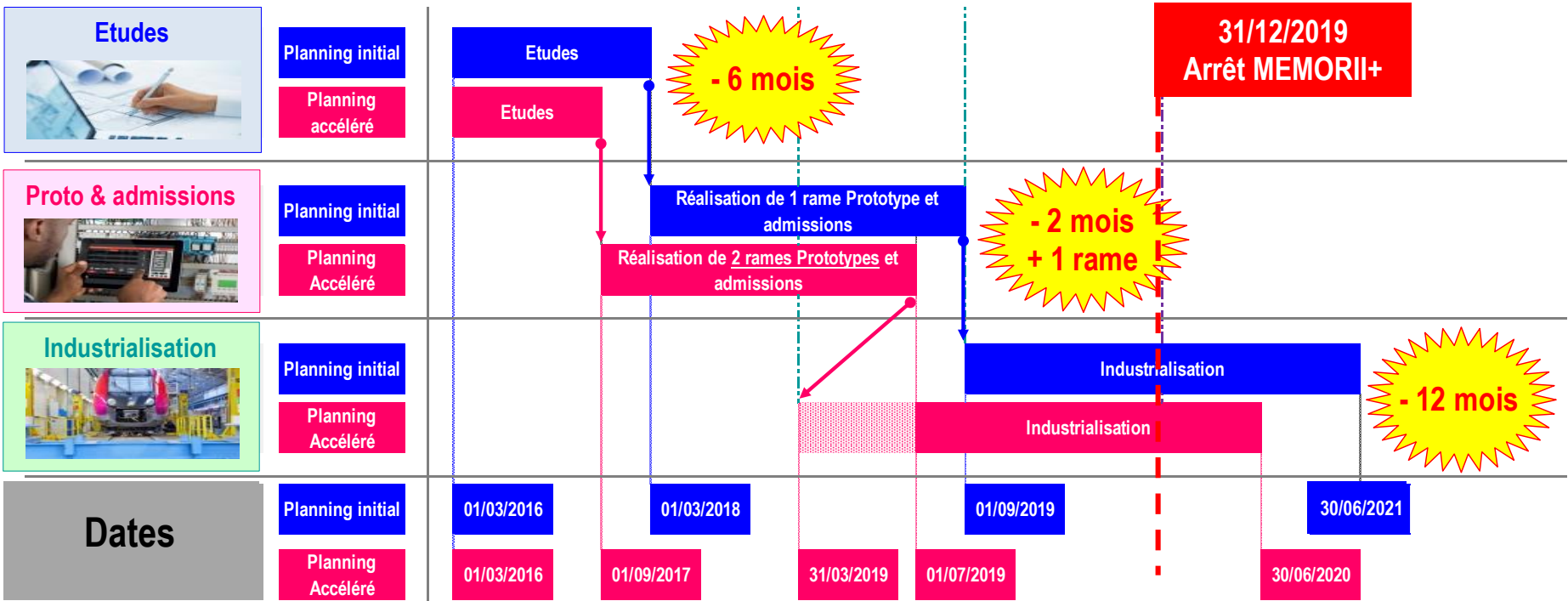
Le matériel roulant transfrontalier - ERTMS

Le projet se décompose en 3 phases:

Etudes : Développement du nouveau système de sécurité avec les dernières spécifications CE.

Admissions: Réalisation de 2 prototypes & admissions auprès des autorités de sécurité Fr & Lux.

Industrialisation: Modification des rames de manière industrielle



Planning initial : Planning initial au lancement du projet en 2016

Planning accéléré : Planning optimisé suite à l'accident de Dudelange du 14/02/2017

COREST Sillon Lorrain Nord - 18 juin 2019

Le matériel roulant transfrontalier - ERTMS

❑ Bilan technique

- 10 Kms de câbles , environ 1 500 nouveaux fils & 550 fils déplacés ou supprimés.
- 4 000 connections
- 25 connecteurs tiroirs câblés
- 5 Hardwares & nouveaux softwares
- Ajout Euro-antennes, radars, DMI, accéléromètres, HP, capteurs...
- ...

❑ Un système de sécurité novateur - ERTMS BASELINE 3

- Version ERTMS la plus récente (2015)
- pérenne dans l'avenir
- référence pour l'European Railways Agency

Investissement :

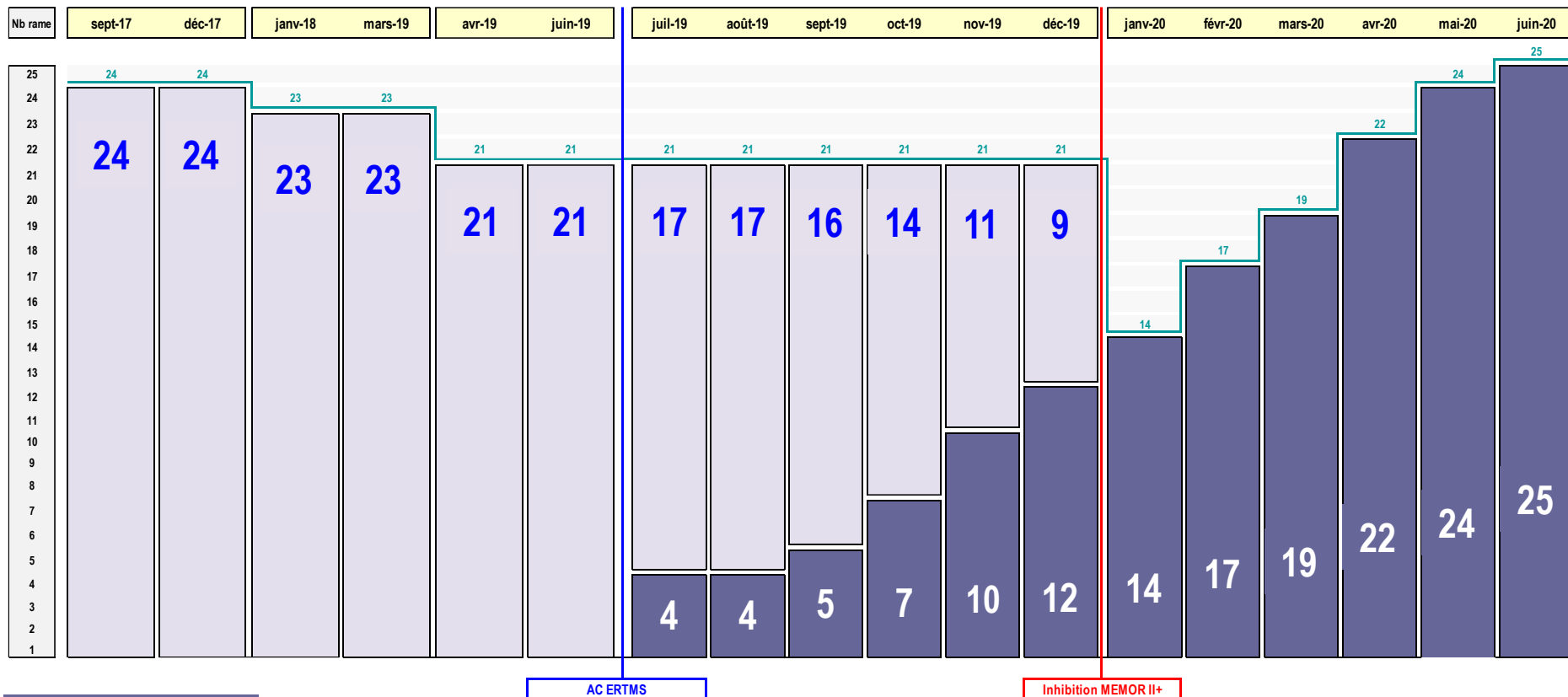
**23,135 M €, dont
5,125 € subvention
européenne**



COREST Sillon Lorrain Nord - 18 juin 2019

Le matériel roulant transfrontalier - ERTMS

Un service commercial qui s'adaptera à la transformation des rames pendant toute la durée du projet



ERTMS Rame équipée du nouveau système de sécurité ERTMS

MEMOR II+ Rame équipée du système de sécurité actuel

Rq : Le chiffre indiqué correspond au nombre de rames en fin de mois.

COREST Sillon Lorrain Nord - 18 juin 2019

1- La vie des lignes régionales

Le matériel roulant transfrontalier

Sillon lorrain : besoin d'une flotte de matériel roulant très capacitaire, adaptée à la desserte du Luxembourg

- Nécessité d'investir pour développer les capacités d'emport et atteindre les objectifs de 13 000 (2022-2024) puis 22 000 places aux heures de pointes dans les TER Metz – Luxembourg (2028-2030)
- Délibération en mars 2019 sur la signature du Protocole d'accord entre la Région Grand Est et la Région Normandie pour le transfert de **16 rames TER2N** (5 caisses ; 770 places)



Investissement :
100 M €

A partir de 2022



*Besoin de création d'un nouveau technicentre
et d'allongement des quais dans plusieurs
gares*

1- La vie des lignes régionales

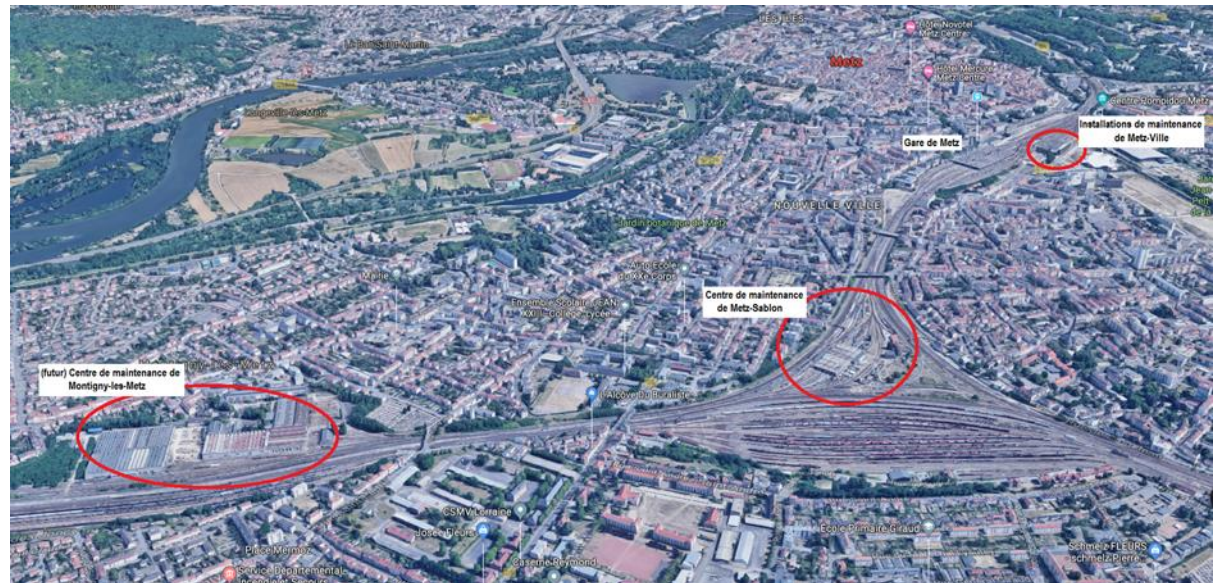
Le matériel roulant transfrontalier

Adaptation des installations de maintenance pour l'entretien des 41 rames TER 2N

- **Metz-Sablou**, centre de maintenance historique des rames à 2 niveaux, aujourd'hui saturée et inadaptée pour les rames normandes (longueur : 135 m)
- **Création d'un nouveau centre de maintenance à Montigny-lès-Metz**

Investissement :
90 M €

Mise en service :
**Etudes
préliminaires en
2019**



1^{er} temps de questions – réponses

(à venir : travaux sur le réseau / investissements
dans les gares et évolutions de l'offre)

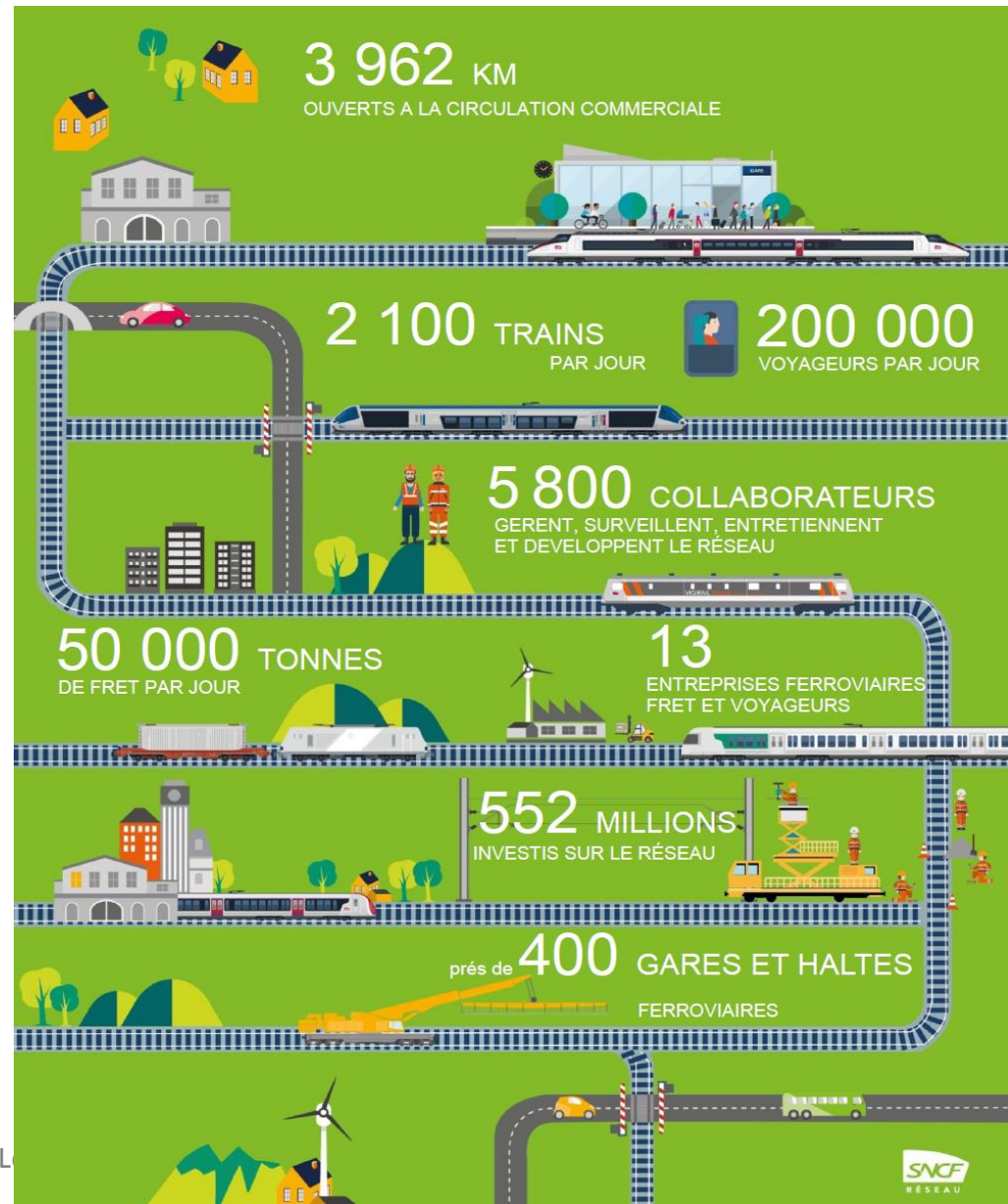
2 – Travaux sur les réseaux ferroviaires

2019

LE RÉSEAU FERRÉ GRAND EST
EN CHIFFRES

Nos objectifs :

- ✓ Développer l'utilisation du ferroviaire,
- ✓ Offrir un service performant à nos clients assurant le transport des voyageurs et des marchandises.



2 – Travaux sur les réseaux ferroviaires

GRANDS CHANTIERS 2019

SILLON LORRAIN NORD

Mise sous Commande Centralisée du Réseau, secteur de Thionville



Chantier pluriannuel

- ✓ Création d'un poste d'aiguillage informatisé
- ✓ Remaniement d'installations caténaire

Renouvellement Appareils de Voie à Thionville, Metz et Woippy



Mai à Octobre

Changement intégral du matériel permettant le passage d'une voie à une autre



Mise en accessibilité Personnes à Mobilité Réduite Hagondange



Juillet à Décembre

- ✓ Modification / rehaussement de tous les quais en gare
- ✓ Elargissement du passage souterrain
- ✓ Installation d'ascenseurs

2 – Travaux sur les réseaux ferroviaires

MISE EN ACCESSIBILITE PERSONNES A MOBILITE REDUITE GARE de HAGONDANGE



OBJECTIFS

- ✓ Modification et rehaussement de tous les quais en gare,
- ✓ Elargissement et réaménagement du souterrain,
- ✓ Installation d'ascenseurs pour accéder au passage souterrain,
- ✓ Mise au norme des escaliers.

CHIFFRES CLEFS



**15 agents (50 agents lors
des WE coup de poings)**

INVESTISSEMENT



5 M€

2 – Travaux sur les réseaux ferroviaires

GRANDS CHANTIERS 2020

SILLON LORRAIN NORD

Mise sous Commande Centralisée du Réseau, secteur de Thionville



Chantier pluriannuel

- ✓ Création d'un poste d'aiguillage informatisé
- ✓ Modernisation de la signalisation
- ✓ Modification du plan de voie de la gare

Renouvellement Appareils de Voie Gare de Metz



Janvier à Février

Changement intégral du matériel permettant le passage d'une voie à une autre



Création d'une passerelle piétonne

Gare de Maizières les Metz



Mars à Juin

- ✓ Réalisation d'une passerelle en poutres treillis

Remplacement du tablier métallique de Manom



Avril

Remplacement par une structure en béton armé

2 – Travaux sur les réseaux ferroviaires

PERSPECTIVES DE GRANDS CHANTIERS A PARTIR DE 2021 SILLONLORRAIN NORD

Mise sous
Commande Centralisée du Réseau
Secteur de Thionville

Renouvellement de Voies
Gare de Thionville

Régénération de la sous-station
de Carling

Mise en accessibilité
Gare de Hettange Grande

Allongement des quais
Gares d'Hettange-Grande, Uckange,
Hagondange, Walygator-Parc, Maizières-lès-
Metz, Woippy, Metz-Nord et Pagny-sur-
Moselle



2 – Travaux sur les réseaux ferroviaires

Travaux de coupure ÉTÉ 2019 Bettembourg - Luxembourg

Semaines:

Samedi 13.07 au Dimanche 21.07.19

Lundi 19.08 au Vendredi 23.08.19

- Bus de substitution entre Thl et L (en semaine)
- Trains entre Thl et Bt
- Bus de substitution entre Bt et L

WE (Bus de substitution entre Bt-L):

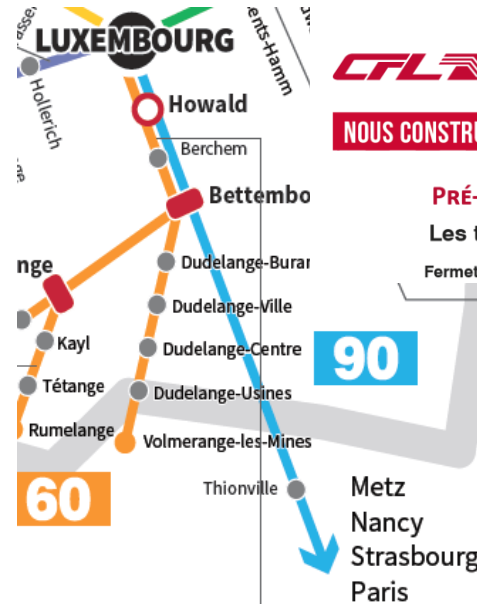
8x

Dimanche (Bus de substitution entre

Bt-L):

6x

→ Plan de transport définitif prévu le 28/06/19



NOUS CONSTRUISONS POUR VOUS

PRÉ-ANNONCE: NOS FUTURS TRAVAUX PRÉVUS

Les travaux des CFL sur les lignes 10 et 60/90

Fermeture de plusieurs tronçons pendant le mois de juillet 2019

Juillet 2019							Août 2019							Septembre 2019							Octobre 2019							Novembre 2019							Décembre 2019																									
4	5	6	7	8	9	10	11	12	13	14	15	16	17	18	19	20	21	22	23	24	25	26	27	28	29	30	31	1	2	3	4	5	6	7	8	9	10	11	12	13	14	15	16	17	18	19	20	21	22	23	24	25	26	27	28	29	30	31		

LUXEMBOURG - BETTEMBOURG																																																									
Février							Mars							Mai							Juin																																				
4	5	6	7	8	9	10	11	12	13	14	15	16	17	18	19	20	21	22	23	24	25	26	27	28	29	30	31	1	2	3	4	5	6	7	8	9	10	11	12	13	14	15	16	17	18	19	20	21	22	23	24	25	26	27	28	29	30

LUXEMBOURG - NOERTZANGE				
5				
12				
19				
26				

2 – Travaux sur les réseaux ferroviaires

Projet Nouvelle Ligne Bettembourg - Luxembourg

**LUXEMBOURG –
BETTEMBOURG**

CONSTRUCTION NOUVELLE LIGNE

STRATÉGIE



INVESTISSEMENT
292 MIO. €



MISE EN SERVICE
2024



2 – Travaux sur les réseaux ferroviaires

Projet Gare LUXEMBOURG

GARE DE LUXEMBOURG

INVESTISSEMENT
145 MIO. €



MISE EN SERVICE
1^{ERE} VOIE 12/2019
3 VOIES SUPPLÉMENTAIRES 10/2021
FINALISATION 2022

TRAVAUX D'EXTENSION

STRATÉGIE



2^{ème} temps de questions – réponses

(à venir : investissements dans les gares et évolutions de l'offre)

3. Les investissements dans les gares

Plan de modernisation des gares du Grand Est Investissement Région de 15 à 20 M€ / an entre 2016 et 2021

- **Déploiement d'un Schéma de service** pour les 396 gares :
=> **3 M€ / an, financés à 100 % par la Région**
- **Développement de l'intermodalité** en accompagnement des collectivités locales : pôles d'échanges, parkings voitures et vélos, etc. pour favoriser le rabattement vers le réseau ferroviaire
=> **5 à 10 M€ / an, financés par la Région**
- Agenda de mise en **accessibilité du réseau de transport et des gares** pour les personnes à mobilité réduite
=> **Environ 7 M€ / an financés par la Région**

3. Les investissements dans les gares

Schéma de Services en Gare

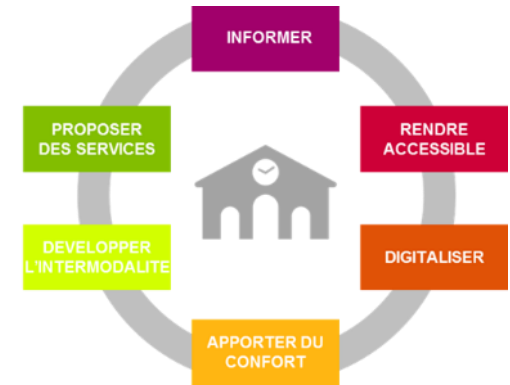
Investissement régional destiné à améliorer le confort des voyageurs et l'information voyageurs, à développer l'intermodalité et à adapter le service aux besoins

Exemple d'investissements :

Confort : abris, bancs, poubelles, signalétique, revêtements des quais...

Intermodalité : information dynamique, totem de gare, arceaux à vélos, information sur les réseaux en correspondance...

Pour les plus grandes gares : toilettes, wifi gratuit, commerces...



En 2018, il a été acté le déploiement du schéma de services en gare de la ligne Metz – Thionville – Luxembourg (partie française) - Plus de 200 000 € investis par la Région.

Aménagement des points d'arrêts



Dispositif d'Intervention Régional Intermodalité Grand Est (DIRIGE)

Dispositif financier et méthodologique volontariste et sur-mesure permettant d'améliorer l'intermodalité en **accompagnant les acteurs locaux par des études et investissements** créant les conditions optimales pour le rabattement vers les points d'arrêts ferroviaires et routiers.

Une gare très fréquentée

	Uckange	
2014	178 752	
2015	234 935	31%
2016	325 839	39%
2017	397 491	22%

Près de 400 000 voyageurs en 2017

Doublement de la fréquentation depuis l'ouverture du 1^{er} parking en 2013

COUPE TYPE SUR PARKING
Ech:1/100



Maître d'ouvrage

C.A.V.F.

10 rue de Commerce
57100 HAYANGE CROIX

Maître d'oeuvre

**Pôle VRD
C.A.V.F.**

10 rue de Commerce
57100 HAYANGE CROIX

PLAN PROJET

**EXTENSION DE
PARKING
Gare d'Uckange**

Ech : 1/250

Légende:

- Citrue
- Réseaux Ecl Public
- Réseaux assainis
- + Vidéosurveillance
- Arbres
- Enrobés trottoirs
- Enrobés chaussée
- Engazonnement

74 places de
stationnement
supplémentaires

Gratuité conservée
sur l'ensemble du
parking

Ajout de 2 caméras
de vidéosurveillance

Travaux à partir du 17 juin 2019

Durée de 3 mois, ouverture programmée en septembre 2019

Nécessite de fermer 5 places de parking durant la période de travaux

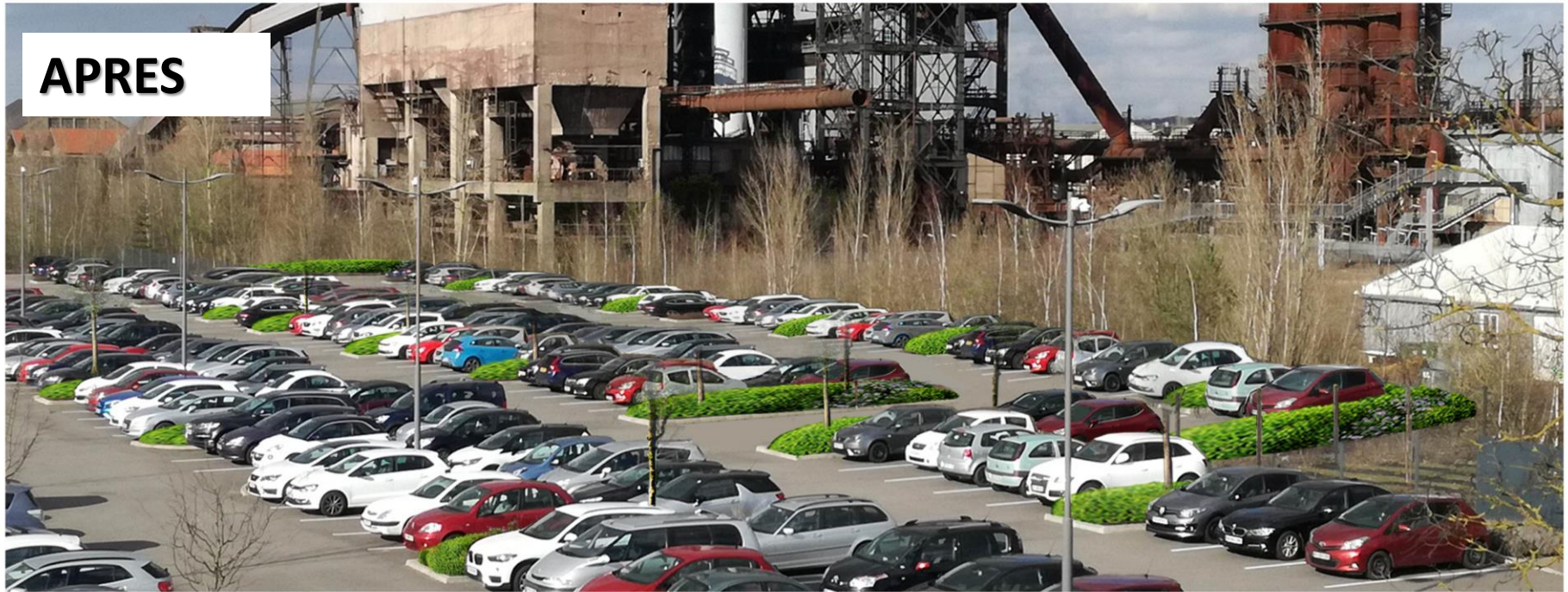
Aucune gêne prévue pour les usagers

Rappel aux usagers : respecter les cases de stationnement, pas de stationnement le long de la voie d'accès au parking (risque de verbalisation)

AVANT



APRES



Coût des travaux

Maîtrise d'ouvrage et d'œuvre CA du Val de Fensch

Travaux réalisés par :

- Eurovia (VRD) 160 000 € HT
- SOBECA (éclairage public) 31 497 € HT
- Tera Paysages (Esp. Verts) 12 500 € HT

Etudes préalables et divers : env. 10 000 € HT

Financés par :



95 225,63 €



3^{ème} temps de questions – réponses

(à venir : évolutions de l'offre)

4 – EVOLUTION DE L'OFFRE DE TRANSPORT

4- Evolution de l'offre de transport

Ligne Metz – Thionville - Luxembourg

SA 2018 - SA 2019

- Du **17 sept 2018 au 1^{er} avril 2019**, suite aux travaux en gare de Luxembourg (voie 10) :
 - Suppression partielle sur la section Thionville – Luxembourg du TER au départ de Metz 16h16
 - Suppression du TER au départ de Luxembourg à 17h82 - Thionville 17h55 et du TER au départ de Thionville 16h06 - Luxembourg 16h33

SA 2019 :

- Les TER 88782 (Metz 21h46 – Luxembourg 22h45) et 88785 (Luxembourg 23h16 – Metz 00h14), très peu fréquentés, ne circulent plus du lundi au vendredi.
- Suite aux **évolutions de dessertes TGV**, certains horaires des TER du Sillon Lorrain ont été modifiés de quelques minutes:
 - Suppression des variantes du vendredi soir vers Luxembourg aux départs de Metz à 17h03 (88750) et de Thionville 17h36 (88812)
 - Suppression des variantes du lundi matin aux départs de Luxembourg à 7h58 et 8h09, et du vendredi soir aux départs de Luxembourg à 17h58 et 18h09
 - Modifications horaires aux départs de Luxembourg à 13h58 (au lieu de 14h09), à 15h58 (au lieu de 16h09) et à 18h58 (au lieu de 18h46)

4- Evolution de l'offre de transport

Ligne Metz – Thionville - Luxembourg

SA 2019 (suite)

- Modification pour **améliorer la robustesse du service** :
 - Départ avancé à 6h09 à Luxembourg du TER 88620/1 (au lieu de 6h28), sans modification de son horaire entre Thionville et Nancy.

- Modifications en lien avec la **mise en équipement ERTMS des rames à 2 niveaux** :
 - **Au 1^{er} avril**, scission à Thionville du TER 88570/1 au départ de Nancy, desservant Metz à 8h33, et à destination de Luxembourg 9h21

 - **À partir du 26 aout** : sur le même principe de scission à Thionville, seront impactés les TER suivants :
 - 88620/1 au départ de Luxembourg 6h09 et à destination de Nancy 8h11,
 - 88749 au départ de Luxembourg 16h46 et à destination de Metz 17h44 (+1 min au départ de Thionville)
 - 88700 avec un départ avancé de Metz à 4h50 (au lieu de 4h54) et à destination de Luxembourg 5h45



Gratuité des transports publics au Luxembourg

- À partir du 01/03/2020
- Première classe restera payante
- Flexway Quote-part CFL = 0€

4- Evolution de l'offre de transport

Acquisition de nouveau matériel roulant CFL à 2 niveaux

- En décembre 2018, les CFL ont commandé du matériel à 2 niveaux auprès d'Alstom avec homologations luxembourgeoise, belge et française pour remplacer les automotrices Z2000 et étendre leur parc de matériel roulant:
 - 22 automotrices à 3 caisses
 - 12 automotrices à 6 caisses



Dernier temps de questions – réponses

Merci pour votre attention

Présentation et compte rendu disponibles prochainement sur
www.grandest.fr / rubrique « Mes services »

Maison de la Région Strasbourg

1 place Adrien Zeller
BP 91006
67070 Strasbourg cedex

Tél. +33 (0)3 88 15 67 68

Maison de la Région Metz

1 Place Gabriel Hocquard
CS 81004
57036 Metz Cedex 01

Tél. +33 (0)3 87 33 60 00

Maison de la Région Châlons-en-Champagne

5 rue de Jéricho
CS70441
51037 Châlons-en-Champagne
Cedex

Tél. +33 (0)3 26 70 31 31

Agences territoriales 12 agences

