



LE CONSEIL RHÉNAN
DER OBERRHEINRAT

2019

Rapport d'activités du Conseil Rhénan

Sommaire

I.	Edito de Claudine Ganter, Présidente en 2019	3
II.	Activités en 2019	4
	Plénières	4
	Bureaux	6
	Commissions	7
	Coopération avec d'autres institutions	11
	Communication et relations presse	12
III.	Liste des membres au 31 décembre 2019	13
IV.	Activités du Secrétariat permanent	15
V.	Qu'est-ce que le Conseil Rhénan ?	16
VI.	Mentions légales	17



Mesdames, Messieurs,

L'année 2019 fut une année intense pour le Conseil Rhénan, avec l'organisation de deux plénières et de cinq bureaux, auxquels se sont rajoutées d'autres activités, comme la création d'un secrétariat permanent à Kehl et le renforcement de nos actions de communication.

Le Conseil Rhénan a fait de l'intelligence artificielle un axe de travail principal. Déjà très présente dans notre quotidien, l'intelligence artificielle le sera encore plus dans les années à venir, nous amenant à devoir ensemble et rapidement préparer le futur. Le changement climatique et les questions d'environnement constituent également des sujets de mobilisation collective sur lesquels nous nous sommes concertés une nouvelle fois, tout comme les transports, les obstacles économiques, la culture et enfin le sport.

Contribuer à la levée des obstacles est l'une des préoccupations majeures du Conseil Rhénan. La collaboration à venir de notre instance avec le Comité de coopération transfrontalière et l'Assemblée parlementaire franco-allemande est encourageante.



Claudine GANTER à la Séance plénière du 20 décembre 2019 (Photo : Conseil Rhénan)

Agir mais aussi communiquer, tel était le crédo de cette année. Publier une première lettre d'information, assurer une présence dans les médias et sur les réseaux sociaux, dynamiser le site internet..., telles ont été les premières missions réussies du secrétaire permanent.

Mes remerciements sincères aux vice-présidents et aux présidents de commission, tout comme à l'ensemble des membres, pour leur forte implication, ainsi que tous les intervenants que nous avons rencontrés dans le cadre des activités du Conseil Rhénan.

Claudine GANTER

Présidente du Conseil Rhénan - 2019

Conseillère régionale, Présidente de la Commission des Relations Internationales et Transfrontalières à la Région Grand Est

Séance plénière : des projets innovants en faveur de la coopération transfrontalière

07.06.19
Strasbourg



Séance plénière du 07.06.2019 à Strasbourg (Photo : Stadler/Région Grand Est)

La 1^{ère} Séance plénière a donné lieu à des discussions autour de thématiques centrales pour le quotidien des citoyens de la région du Rhin supérieur : l'intelligence artificielle, l'environnement, les transports, le sport et la culture.

L'intelligence artificielle, un enjeu majeur

Le Rhin supérieur est un espace dynamique en matière d'intelligence artificielle avec ses entreprises pionnières, son tissu actif de start-up, ses laboratoires universitaires de recherche...



« L'enjeu est aujourd'hui de fédérer entreprises et académies au sein d'une vallée européenne de l'intelligence artificielle. En s'ouvrant à d'autres territoires et réseaux, le Rhin supérieur a pleinement vocation à s'y inscrire. »

Lilla MERABET, Vice-Présidente de la Région Grand Est (Photo : Région Grand Est)

Interventions

- » **Dr Andre BAUMANN**, Secrétaire d'État au Ministère de l'Environnement, du Climat et de la Gestion énergétique du Bade-Wurtemberg
- » **Lilla MERABET**, Vice-Présidente de la Région Grand Est pour la compétitivité, l'innovation et le numérique
- » **Dr Gian-Kasper PLATTNER**, Directeur de programme de recherche à l'institut fédéral suisse de la recherche pour la Forêt, l'Enneigement et le Paysage
- » **Bärbel SCHÄFER**, Présidente du Regierungspräsidium Freiburg et Présidente du Comité de suivi du programme INTERREG Rhin supérieur
- » **Werner SCHREINER**, Vice-Président de la Conférence du Rhin supérieur
- » **Marie-France VALLAT**, Conseillère départementale du Haut-Rhin

L'environnement, une priorité à partager

A la lumière des effets du changement climatique et des risques qui en découlent, Dr Andre BAUMANN et Dr Gian-Kasper PLATTNER ont démontré dans leurs interventions la nécessité de renforcer la coopération transfrontalière : Il s'agit de franchir une nouvelle étape pour atténuer le changement climatique dans le domaine de l'eau.

Dans le même esprit, Marie-France VALLAT soulignait dans son intervention l'importance d'un retrait des déchets qui se trouvent dans le site de déchets spéciaux fermé de STOCAMINE pour la protection de la nappe phréatique.



« Nous parlons de projets-phares, nous voulons faire du Rhin supérieur une région-modèle pour combattre le changement climatique. »

Bärbel SCHÄFER, Présidente du Regierungspräsidium Freiburg (Photo : Stadler / RGE)

Bärbel SCHÄFER et Werner SCHREINER ont repris cette thématique-clé également dans leurs interventions sur l'avenir de la coopération transfrontalière dans le Rhin supérieur et les activités de la Conférence du Rhin supérieur.

Séance plénière : des initiatives pour faciliter le quotidien des frontaliers

20.12.19
Strasbourg



Séance plénière du 20.12.2019 à Strasbourg (Photo : Conseil Rhénan)

Ouvert par Jean ROTTNER, la 2^{ème} Séance plénière 2019 a permis l'adoption de quatre résolutions dans les domaines de la mobilité des travailleurs, de la gouvernance de la coopération transfrontalière, de l'agriculture et des transports.



« Je ressens dans mon activité quotidienne que les relations transfrontalières sont en train de s'intensifier dans le bon sens, d'être en capacité aujourd'hui d'inventer un avenir simplifié. »

Jean ROTTNER, Président de la Région Grand Est (Photo : Conseil Rhénan)

Les obstacles : pour une action coordonnée

Pour surmonter les obstacles transfrontaliers, le Conseil Rhénan travaille aux côtés de ses partenaires dans le Rhin supérieur, notamment la Conférence du Rhin supérieur, et dans le cadre de la Région métropolitaine trinationale. Les interventions d'Elisabeth ACKERMANN et de Bärbel SCHÄFER ont pu démontrer l'ampleur de ce travail en réseau fructueux au niveau régional.

Sylvain WASERMAN, Membre du Bureau de l'Assemblée parlementaire franco-allemande, a souligné dans son intervention que la solution des « irritants transfrontaliers » est possible si on se saisit pleinement des nouveaux moyens d'actions créés par le Traité d'Aix-la-Chapelle.



« En 2 ans, a été construite une organisation opérante, efficace, centrée sur le côté très pragmatique des irritants du quotidien et des projets transfrontaliers. »

Sylvain WASERMAN, Vice-Président de l'Assemblée nationale (Photo : Conseil Rhénan)

Un exemple pour ces « irritants » a été présenté ensuite dans une intervention de Lioba MARKL-HUMMEL concernant la question de la reconnaissance mutuelle des éco-vignettes allemande et française - une entrave à la mobilité des citoyens du Rhin supérieur.

Interventions

- » Elisabeth ACKERMANN, Présidente du Gouvernement du Canton de Bâle-Ville et Présidente de la Conférence du Rhin Supérieur en 2019
- » Dr Lioba MARKL-HUMMEL, Chargée de projets, Eurodistrict Strasbourg-Ortenau
- » Jean ROTTNER, Président de la Région Grand Est
- » Bärbel SCHÄFER, Présidente du Regierungspräsidium Freiburg et Présidente du Comité de suivi du programme INTERREG Rhin supérieur
- » Sylvain WASERMAN, Vice-Président de l'Assemblée nationale

Présidence 2020 : le Bade-Wurtemberg prend le relais

Joshua FREY, nouveau Président du Conseil Rhénan en 2020, a remercié Claudine GANTER pour son excellent travail en 2019 :



« Le travail mené cette année pose d'excellents jalons pour 2020. Le développement durable sera le fil rouge des travaux de notre instance. Nous devons devenir la région transfrontalière modèle sur ce sujet, nous avons le potentiel et la volonté politique. »

Joshua FREY, Président du Conseil Rhénan en 2020 (Photo : Conseil Rhénan)

Bureaux



Claudine GANTER

Présidente du Conseil Rhénan 2019
Conseillère régionale du Grand Est

Réunions

16.01.19
12.04.19
07.06.19
25.10.19
20.12.19

Sous la présidence de la Région Grand Est en 2019, le Bureau du Conseil Rhénan s'est réuni à Strasbourg à cinq reprises. La première réunion a permis de définir le programme de travail pour l'année.

Les priorités de cette année

- » Mettre en place un **secrétariat permanent** à Kehl
- » Renforcer la **visibilité de l'instance** par des actions de communication régulières
- » Dynamiser les relations de travail avec les acteurs du Rhin supérieur, notamment la **Conférence du Rhin supérieur**
- » Faire de **l'intelligence artificielle et du climat** les priorités de la présidence 2019
- » Enclencher un processus de travail avec **l'Assemblée parlementaire franco-allemande**
- » Continuer d'associer à ses travaux des **intervenants et experts de haute qualité**
- » Faire de la **levée des obstacles** une priorité et une action de travail commune

Interventions

- » **Lionel GRESSE**, Chargé de mission Développement durable, Région Grand Est
- » **Christian TIRIOU**, Chef de projet, Centre européen de la Consommation
- » **Antoine TROTET**, Chargé de mission Intelligence artificielle, Région Grand Est



Réunion du Bureau du 25/10/2019 à Strasbourg (Photo : Conseil Rhénan)

Résolutions du Bureau adoptées en 2019

Intelligence artificielle : le potentiel et l'ambition du Rhin supérieur

Le Conseil Rhénan s'engage pour la création d'un réseau d'acteurs dans le domaine de l'intelligence artificielle dans la région du Rhin supérieur et les régions voisines.

Adaptation au changement climatique : l'urgence d'une stratégie du Rhin Supérieur pour une gestion de l'eau et des milieux favorisant la résilience

Le Conseil Rhénan réaffirme sa volonté de développer des actions concrètes et fortes pour la protection du climat, en soulignant l'urgence d'une action commune pour améliorer la gestion de l'eau et pour atténuer le changement climatique.

Participation au Comité de coopération transfrontalière

Le Conseil Rhénan souligne sa volonté de participer aux travaux du nouveau Comité de coopération transfrontalière.

Simplifier la procédure relative au formulaire A1 dans la région frontalière

Nécessaire pour chaque déplacement professionnel au-delà de la frontière, le formulaire A1 attestant de la législation de sécurité sociale applicable à son détenteur, génère des formalités lourdes et chronophages pour les travailleurs frontaliers. Le Conseil Rhénan se déclare en faveur de solutions pratiques pour résoudre cette problématique.

Transport - Aménagement du territoire - Entraide en cas de catastrophe



Dr Christoph SCHNAUDIGEL

Président de commission
Landrat du Landkreis Karlsruhe

Réunions

22.03.19
27.09.19

Lors de ses deux réunions, la Commission a traité un large éventail de sujets impactant le quotidien dans la région trinationale.

Les thèmes de cette année

- » **l'aménagement de projets de transport transfrontaliers**
- » le **problème des basses eaux du Rhin**, remèdes possibles et la coopération entre les ports du Rhin supérieur
- » la **reconnaissance mutuelle des vignettes écologiques**
- » le développement des **débouchés ferroviaires et fluviaux vers la Méditerranée et le Sud de l'Europe**
- » le **projet-pilote « Observation de l'espace de l'Allemagne et des régions contiguës »** (de l'État fédéral allemand)
- » la **construction de stades de football** à Fribourg et à Karlsruhe et leurs liaisons de transport transfrontalières

Interventions

- » **Alain ABEYA**, Directeur adjoint des Transports et de la Mobilité, Région Grand Est
- » **Valérie BURESI**, Direction des Transports et de la Mobilité, Région Grand Est
- » **Michael FREY**, Professeur à la Hochschule Kehl
- » **Uwe KÖHN**, Directeur, Port de Kehl
- » **Dr Patrick LEYPOLT**, Directeur général, AggloBasel
- » **Dr Lioba MARKL-HUMMEL**, Chargée de projet, Eurodistrict Strasbourg-Ortenau
- » **Jochen TUSCHTER**, Chef de projet, Ville de Fribourg-en-Brisgau
- » **Dr Sebastian WILSKE**, Directeur adjoint, Regionalverband Mittlerer Oberrhein



Présentation de l'Eurodistrict Strasbourg-Ortenau le 20.12.2019 à Strasbourg (Photo : Conseil Rhénan)

Résolutions de la Commission adoptées en 2019

Aménagement de liaisons de transport ferroviaire transfrontalières dans l'espace du Rhin supérieur

Le Conseil Rhénan se déclare favorable au renforcement du transport ferroviaire dans la région frontalière et s'engage, entre autres, pour la reconstruction des *Missing Links* Colmar-Fribourg et Karlsruhe-Rastatt-Haguenau-Sarrebruck ainsi que l'achèvement de la LGV Rhin-Rhône.

Aménagement de liaisons de transport dans la zone frontalière franco-germano-suisse du Rhin supérieur

Le Conseil Rhénan soutient le développement des liaisons de transport dans l'intérêt de la viabilité future de la région métropolitaine trinationale du Rhin supérieur, notamment le raccordement ferroviaire de l'EuroAirport, le RER trinational de Bâle et l'électrification de la *Hochrhein*strecke.

Une reconnaissance mutuelle des éco-vignettes allemande et française dans l'espace du Rhin supérieur est possible – une expertise indique des voies

A la lumière d'une expertise actuelle mandatée par l'Eurodistrict Strasbourg-Ortenau, le Conseil Rhénan réitère sa volonté d'une reconnaissance mutuelle des éco-vignettes dans la région frontalière, afin d'éviter aux automobilistes l'achat supplémentaire d'une vignette du pays voisin et ainsi faciliter la mobilité transfrontalière.

Agriculture - Environnement - Climat - Energie



Daniel ADRIAN

Président de commission
Conseiller départemental du Haut-Rhin

Réunions

13.05.19
18.11.19

En 2019, la Commission s'est notamment consacrée à la question de l'avenir de l'agriculture.

Les thèmes de cette année

- » le rapport entre **l'agriculture et le changement climatique**, notamment l'impact du changement climatique dans la région du Rhin supérieur
- » la mise en œuvre de la **Politique agricole commune (PAC)** de l'Union européenne dans la région du Rhin supérieur
- » le **démantèlement du centre de stockage de déchets spéciaux de STOCAMINE** afin d'éviter la pollution éventuelle de la nappe phréatique dans le fossé rhénan
- » accompagner la fermeture de la centrale nucléaire de Fessenheim et s'impliquer dans le **processus post-Fessenheim**

Interventions

- » **Marc-Simon JEAN**, Directeur de la centrale nucléaire de Fessenheim
- » **Lukas KILCHER**, Directeur du Centre Ebenrain pour l'agriculture, la nature et l'alimentation
- » **Michael KRUMM**, Chef du service Agriculture au Regierungspräsidium de Fribourg
- » **Marie-France VALLAT**, Conseillère départementale du Haut-Rhin



Visite de la centrale nucléaire de Fessenheim par la Commission le 18.11.2019 (Photo : CD68)

Résolutions de la Commission adoptées en 2019

Assurer la protection de la nappe phréatique dans le fossé rhénan

Le centre de stockage de déchets spéciaux de STOCAMINE dans le bassin potassique de Wittelsheim, près de Mulhouse, présente un risque de pollution de la nappe phréatique dans la plaine du Rhin supérieur. Le Conseil Rhénan estime que le retrait des déchets restants est nécessaire pour protéger la nappe phréatique.

Agriculture et changement climatique dans le Rhin supérieur

Le changement climatique entraîne de graves conséquences pour l'agriculture dans le Rhin supérieur. Le Conseil Rhénan encourage les bonnes pratiques agricoles pour la réduction des gaz à effet de serre, et se déclare favorable à soutenir la recherche et le partage des connaissances sur le changement climatique.

Culture - Jeunesse - Formation - Sport



Wolfgang SCHWARZ

Président de commission

Membre du Landtag de Rhénanie-Palatinat

Réunion

15.04.19

Cette année, la Commission s'est concentrée sur les thématiques de la culture et du sport.

Les thèmes de cette année

- » la **lutte contre des obstacles administratifs** qui entraînent l'annulation d'événements sportifs ou la perte de participants
- » l'évolution du « **Museums-PASS-Musées** » de la région du Rhin supérieur et son travail de communication
- » le **Schéma régional de développement du sport de la région Grand Est** prévoyant la réalisation d'actions transfrontalières
- » la possibilité **d'impliquer la région du Rhin supérieur dans la planification des Jeux olympiques** de 2024 à Paris
- » la **création d'un fonds du sport** par la Conférence du Rhin supérieur
- » l'extension de **la base de données transfrontalière de la culture** « plurio.net » dans la région du Rhin supérieur

Interventions

- » **Dieter KRIEGER**, Landessportbund Rheinland-Pfalz, Président du GT Sport de la CRS
- » **Stéphanie LEMBRE**, Chef du service des Sports, Région Grand Est
- » **Gilles MEYER**, Directeur général, Association Museums-PASS-Musées
- » **Felix REDLINGSHÖFER**, Directeur général, Redlingshöfer und Hofmann
- » **Stefan HOFMANN**, Directeur général, Redlingshöfer und Hofmann

Résolutions de la Commission adoptées en 2019

Perfectionnement du Museums-PASS-Musées

Le Conseil Rhénan soutient les pistes de réflexion visant à augmenter le nombre de musées rattachés au projet du « Museums-PASS-Musées » du Rhin Supérieur qui a vu le jour il y a 20 ans à la suite d'une initiative suisse et grâce au soutien de la Conférence du Rhin Supérieur.

Obstacles généraux aux évènements sportifs transfrontaliers

Le Conseil Rhénan propose que les Etats ou leurs fédérations sportives analysent des obstacles administratifs aux évènements sportifs transfrontaliers comme l'obligation de produire un certificat d'aptitude médicale afin de les résoudre.

Création d'un fonds du sport dans la région du Rhin Supérieur destiné aux projets à petit volume financier

Le Conseil Rhénan soutient les pistes de réflexion de la Conférence du Rhin Supérieur portant sur la création d'un fonds du sport destiné aux projets à petit volume financier et y voit un outil pour financer et ainsi de permettre des projets transfrontaliers nécessaires pour la région du Rhin supérieur.

Les Jeux Olympiques Paris 2024

Le Conseil Rhénan se félicite de la décision de célébrer les Jeux olympiques d'été 2024 à Paris et soutient les pistes de réflexion visant à mettre l'espace du Rhin Supérieur sur la liste des lieux d'accueil.



Economie - Marché du travail - Santé



Peter BRODBECK

Président de commission
Landrat du Canton de Bâle-Campagne

Réunion
25.03.19

La Commission s'est réunie au *Uptown Basel*, un centre de compétence pour l'industrie 4.0 à Arlesheim (Bâle-Campagne), afin d'échanger sur les enjeux de l'évolution du monde de travail.

Thème : « Industrie du futur et intelligence artificielle : ils changeront l'économie et la société »

- » les enjeux de la transformation digitale, de l'intelligence artificielle forte et faible, de la *blockchain*
- » les conditions politiques à réunir pour mettre en place et assurer le fonctionnement de centres de compétences pour l'industrie et l'économie de demain : quelles infrastructures ? Quel cadre juridique et réglementaire ? Quelle politique d'énergie ?
- » le potentiel futur du Rhin supérieur dans le domaine
- » l'impact des transformations à venir sur le marché de travail : pénurie de main d'œuvre qualifiée, manque d'apprentis (notamment dans l'artisanat), concurrence entre les secteurs public et privé

Interventions

- » Hans-Jörg FANKHAUSER, Directeur du *Uptown Basel*
- » Markus KRACK, Professeur dans le domaine *Smart Factory* et Directeur du service de transfert de technologie FITT, Fachhochschule Nordwestschweiz



Peter BRODBECK et ANDREA E. KNELLWOLF le 16.09.2019 à Bâle (Photo : Canton de Bâle-Ville)

Changement à la tête de la Commission

Suite au départ de Peter BRODBECK du Conseil Rhénan en été 2019, la délégation de la Suisse du nord-ouest a élu Andrea E. KNELLWOLF, Grossrätin du Canton de Bâle-Ville, pour lui succéder à la présidence de la Commission. La remise de bâton symbolique à la tête de la Commission a eu lieu le 16 septembre 2019 à Bâle.

Andrea KNELLWOLF est membre de la Commission Régio du canton, directrice adjointe de la Regio Basiliensis, engagée dans l'Union des arts et métiers et travaille dans le secteur de la communication chez Roche.

II. Activités en 2019 – Coopération avec d'autres institutions

Courrier commun avec la CRS sur l'étape d'aménagement 2035

Le Conseil Rhénan et la Conférence du Rhin supérieur (CRS) ont conjointement demandé à la Confédération suisse d'inclure des projets ferroviaires dans l'étape d'aménagement 2035 du Programme de développement stratégique de l'infrastructure ferroviaire (PRODES). Outre l'extension de trois quais de la gare d'Olten, la demande portait notamment sur la mise en œuvre du « Herzstück » du RER trinational de Bâle.

28.01.2019

Enquête auprès de jeunes dans le Rhin supérieur

Claudine GANTER a participé à la restitution des résultats d'une enquête représentative menée par la CRS auprès des jeunes dans la région trinationale. L'analyse des résultats montre que la jeune génération est intéressée par la coopération transfrontalière et qu'elle voit la proximité avec les frontières comme un enjeu de développement personnel.



Photo : Région Grand Est

11.10.2019

45^{ème} Séance plénière de la Conférence du Rhin supérieur

Claudine GANTER a rendu compte des activités du Conseil Rhénan à Bâle. Outre une mention des résolutions du 7 juin 2019, elle y a souligné la coopération avec la CRS et l'installation du secrétariat permanent du Conseil Rhénan à Kehl.

Stratégie 2030 pour la Région métropolitaine trinationale

Le Conseil Rhénan est l'un des 17 signataires de la stratégie 2030 pour la Région métropolitaine trinationale du Rhin Supérieur (RMT) et a participé à la cérémonie festive de signature qui s'est déroulée à Bâle en présence de représentantes et représentants du monde politique, scientifique et économique.

22.11.2019



Photo : Conseil Rhénan

Rencontre des présidentes du Conseil Rhénan et de la CRS

Claudine GANTER et Elisabeth ACKERMANN, Présidente de la Conférence du Rhin supérieur, se sont réunies au Siège de la Région Grand Est à Strasbourg afin d'échanger sur le rôle et les missions du secrétariat permanent du Conseil Rhénan ainsi que sa collaboration avec le Secrétariat commun de la Conférence du Rhin supérieur. L'échange a également donné lieu à un bilan des actions conjointes en 2019.

20.12.2019

24.12.2019

Courrier commun avec la Conférence du Rhin supérieur sur les « Missing Links »

Le Conseil Rhénan et la Conférence du Rhin supérieur sont intervenus conjointement auprès des ministères allemands et français compétents pour demander l'amélioration des transports ferroviaires dans le Rhin supérieur, une étape stratégique pour l'intégration de la région frontalière. Il s'agit notamment de financer la réactivation des liaisons ferroviaires historiques Colmar-Freiburg et Sarrebruck-Haguenau-Rastatt-Karlsruhe.



Signature de la Stratégie 2030 de la RMT à Bâle (Photo : Région Grand Est)

Communiqués de presse

07.06.2019

Séance plénière du Conseil Rhénan : des projets innovants en faveur de la coopération transfrontalière

01.10.2019

Le Conseil Rhénan installe son secrétariat à Kehl

20.12.2019

Rencontre entre les présidentes du Conseil Rhénan et de la Conférence du Rhin supérieur : ensemble pour la coopération trinationale

20.12.2019

Séance plénière du Conseil Rhénan : Des initiatives pour faciliter le quotidien des frontaliers

Interviews

15.10.2019

Interview de Claudine GANTER sur *Euradio à Strasbourg*

04.11.2019

Interview de Claudine GANTER, Josha FREY et Christian KLEINERT dans le cadre de l'émission « Rhin un Nüss » sur *France Bleu Elsass*

Lettre d'information

17.12.2019

1ère édition

Réseaux sociaux

LinkedIn

www.linkedin.com/company/orr-cr

Twitter

www.twitter.com/ORR_CR

Revue de presse

07.06.2019 - baden.fm

Oberrheinrat fordert besser vernetzten Nahverkehr im Dreiländereck

08.06.2019 - Dernières Nouvelles d'Alsace

Le Conseil rhénan réclame le déstockage total

08.06.2019 - SWR Aktuell

Oberrheinrat fordert Räumung der Deponie Stocamine

10.06.2019 - Mittelbadische Presse

So will der Oberrheinrat den Klimaschutz forcieren

04.10.2019 - Mittelbadische Presse

Oberrheinrat eröffnet Büro in Kehl

04.10.2019 - L'Alsace

Le Conseil rhénan installe son secrétariat à Kehl

04.10.2019 - Dernières Nouvelles d'Alsace

Le secrétariat du Conseil rhénan à Kehl

15.10.2019 - Dernières Nouvelles d'Alsace

Les jeunes des trois pays du Rhin supérieur s'expriment

20.12.2019 - RegioTrends

Plenarversammlung des Oberrheinrats: Initiativen zur Erleichterung des grenzüberschreitenden Alltags

21.12.2019 - Dernières Nouvelles d'Alsace

Des résolutions pour faciliter la vie quotidienne

23.12.2019 - SWR Aktuell

Oberrheinrat fordert Anerkennung von Umweltplaketten

23.12.2019 - Badische Zeitung

Anerkennung der Plaketten gefordert

Délégation Grand Est

-  **Daniel ADRIAN**
Conseiller départemental du Haut-Rhin
-  **Marcel BAUER**
Vice-Président du Conseil départemental du Bas-Rhin
-  **Jean-Marie BELLIARD**
Maire de Sierentz
-  **Rémi BERTRAND**
Vice-Président du Conseil Départemental du Bas-Rhin
-  **Frédéric BIERRY**
Président du Conseil Départemental du Bas-Rhin
-  **Jean-Luc BOHL**
1^{er} Vice-Président du Conseil Régional du Grand Est
-  **Etienne BURGER**
Vice-Président du Conseil Départemental du Bas-Rhin
-  **Marie-Hélène DE LACOSTE LAREYMONDIE**
Conseillère Régionale du Grand Est
-  **Vincent DEBES**
Maire de Hoenheim
-  **Christian DEBEVE ***
Conseiller Régional du Grand Est
-  **Claudine GANTER**
Conseillère Régionale du Grand Est
-  **Jean-Louis HOERLE**
Conseiller départemental du Bas-Rhin
-  **Marianne HORNY-GONIER**
Conseillère Régionale du Grand Est
-  **Evelyne ISINGER ***
Conseillère Régionale du Grand Est
-  **Eliane KLEIN ***
Conseillère Régionale du Grand Est
-  **Francis KLEITZ**
Conseiller Régional du Grand Est

-  **Brigitte KLINKERT**
Présidente du Conseil Départemental du Haut-Rhin
-  **Michèle LUTZ**
Maire de Mulhouse
-  **Gilbert MEYER**
Maire de Colmar
-  **Laurence MULLER-BRONN**
Vice-Présidente du Conseil Départemental du Bas-Rhin
-  **Marc MUNCK**
Conseiller départemental du Haut-Rhin
-  **Frédéric PFLIEGERSDOERFFER**
Conseiller Régional du Grand Est
-  **Anne-Pernelle RICHARDOT**
Conseillère Régionale du Grand Est
-  **Roland RIES**
Maire de Strasbourg
-  **Pascale SCHMIDIGER**
Vice-Présidente du Conseil Départemental du Haut-Rhin
-  **Cléo SCHWEITZER ***
Conseillère Régionale du Grand Est
-  **Claude STURNI**
Maire de Haguenau
-  **Marion WILHELM ***
Conseillère Régionale du Grand Est
-  **Christèle WILLER**
Conseillère Régionale du Grand Est
-  **Huguette ZELLER**
Conseillère Régionale du Grand Est
-  **Christian ZIMMERMANN**
Conseiller Régional du Grand Est
-  **Jean-Marie ZOELLE**
Maire de Saint-Louis

Délégation Suisse du Nord-Ouest

-  **Marco AGOSTINI**
Landrat des Kantons Basel-Landschaft
-  **Roland AGUSTONI**
Grossrat des Kantons Aargau
-  **Anita BIEDERT**
Landrat des Kantons Basel-Landschaft
-  **Dr. Hans BÜTTIKER**
Mitglied des Kantonsrates Solothurn
-  **Ernest GERBER ***
Représentant du Parlement jurassien
-  **Dr. Christoph HÄNGGI**
Landrat des Kantons Basel-Landschaft
-  **Andrea Elisabeth KNELLWOLF**
Grossrätin des Kantons Basel-Stadt
-  **Monika KORNMEYER-HOFF**
Représentante du Parlement jurassien
-  **Heinz LERF ***
Landrat des Kantons Basel-Landschaft
-  **Andreas MEIER**
Grossrat des Kantons Aargau
-  **Christian C. MOESCH ***
Grossrat des Kantons Basel-Stadt
-  **Jean-Daniel TSCHAN ***
Représentant du Parlement jurassien
-  **Dr. Heinrich UEBERWASSER**
Grossrat des Kantons Basel-Stadt
-  **Dr. Christian VON WARTBURG**
Grossrat des Kantons Basel-Stadt
-  **Daniel VULLIAMY**
Grossrat des Kantons Aargau

* Membre suppléant

Délégation Bade-Wurtemberg



Rainer BALZER
Mitglied des Landtags Baden-Württemberg



Dr. Alexander BECKER
Mitglied des Landtags Baden-Württemberg



Marion DAMMANN
Landrätin des Landkreises Lörrach



Josha FREY
Mitglied des Landtags Baden-Württemberg



Marion GENTGES
Mitglied des Landtags Baden-Württemberg



Sabine HARTMANN-MÜLLER
Mitglied des Landtags Baden-Württemberg



Martin HORN
Oberbürgermeister der Stadt Freiburg im Breisgau



Toni HUBER
Landrat des Landkreises Rastatt



Hanno HURTH
Landrat des Landkreises Emmendingen



Jürgen KECK
Mitglied des Landtags Baden-Württemberg



Dr. Martin KISTLER
Landrat des Landkreises Waldshut



Rüdiger KLOS
Mitglied des Landtags Baden-Württemberg



Joachim KÖBLER
Mitglied des Landtags Baden-Württemberg



Dr. Frank MENTRUP
Oberbürgermeister der Stadt Karlsruhe



Margret MERGEN
Oberbürgermeisterin der Stadt Baden-Baden



Reinhold PIX
Mitglied des Landtags Baden-Württemberg



Dr. Patrick RAPP
Mitglied des Landtags Baden-Württemberg



Stefan RÄPPLÉ
Mitglied des Landtags Baden-Württemberg



Gabi ROLLAND
Mitglied des Landtags Baden-Württemberg



Barbara SAEBEL
Mitglied des Landtags Baden-Württemberg



Frank SCHERER
Landrat des Ortenaukreises



Dr. Christoph SCHNAUDIGEL
Landrat des Landkreises Karlsruhe



Alexander SCHOCH
Mitglied des Landtags Baden-Württemberg



Andrea SCHWARZ
Mitglied des Landtags Baden-Württemberg



Rainer STICKELBERGER
Mitglied des Landtags Baden-Württemberg



Dorothea STÖRR-RITTER
Landrätin des Landkreises Breisgau-Hochschwarzwald

Délégation Rhénanie-Palatinat



Matthias ACKERMANN
Mitglied des Kreistages Südliche Weinstraße



Dr. Fritz BRECHTEL
Landrat des Landkreises Germersheim



Theo KAUTZMANN
Beauftragter der Stadt Landau



Peter LERCH
Landtagsabgeordneter Rheinland-Pfalz



Dr. Katrin REHAK-NITSCHÉ
Landtagsabgeordnete Rheinland-Pfalz



Christof REICHERT
Landtagsabgeordneter Rheinland-Pfalz



Heike SCHARFENBERGER
Landtagsabgeordnete Rheinland-Pfalz



Wolfgang SCHWARZ
Landtagsabgeordneter Rheinland-Pfalz

Mise en place du Secrétariat permanent à Kehl

Le 1^{er} octobre 2019, le Conseil Rhénan a créé à Kehl un secrétariat qui est cofinancé dans le cadre d'un projet INTERREG pour une durée initiale de trois ans. Le Landtag du Bade-Wurtemberg a accepté d'être le porteur de ce projet INTERREG.



Villa Rehfus (Photo : Conseil Rhénan)

Le secrétariat est logé auprès de l'Euro-Institut dans la Villa Rehfus à Kehl. C'est là également que le secrétariat commun de la Conférence du Rhin supérieur a son siège.

255.000 €

Budget global du projet
sur sa durée de 3 ans
(10/2019 - 09/2022)

Cofinancement INTERREG	131.400 €
Délégation Bade-Wurtemberg Landtag du Bade-Wurtemberg	43.100 €
Délégation Suisse du Nord-Ouest Bâle-Ville, Bâle-Campagne, Argovie, Soleure, Jura	36.000 €
Délégation Grand Est Région Grand Est, Départements Bas-Rhin et Haut-Rhin	34.500 €
Délégation Rhénanie-Palatinat Landtag de la Rhénanie-Palatinat	10.000 €

Comment contacter le Secrétariat permanent ?

Depuis le 1^{er} octobre 2019, Christian Kleinert est le coordinateur du Secrétariat permanent et votre interlocuteur pour toute question sur le Conseil Rhénan.



Christian Kleinert

Coordinateur du Secrétariat permanent

+49 (0) 7851 7407 42 Rehfusplatz 11
kleinert@oberrheinrat.org D-77694 Kehl

Pourquoi un Secrétariat permanent ?

Depuis sa mise en place, le Secrétariat permanent s'est avéré un atout précieux pour le Conseil Rhénan. Au-delà des affaires courantes de la gestion administrative, sa plus-value s'est démontrée au cours du dernier trimestre 2019 à travers notamment les réalisations suivantes :



Optimiser la gestion administrative

- » Mise en place d'un extranet en ligne pour les membres afin de dématérialiser la transmission des documents de séance
- » Renforcement de la coordination entre les membres
- » Préparation de la fiche bilan 2019 et de la liste des priorités thématiques 2020 en lien avec la présidence



Renforcer la visibilité

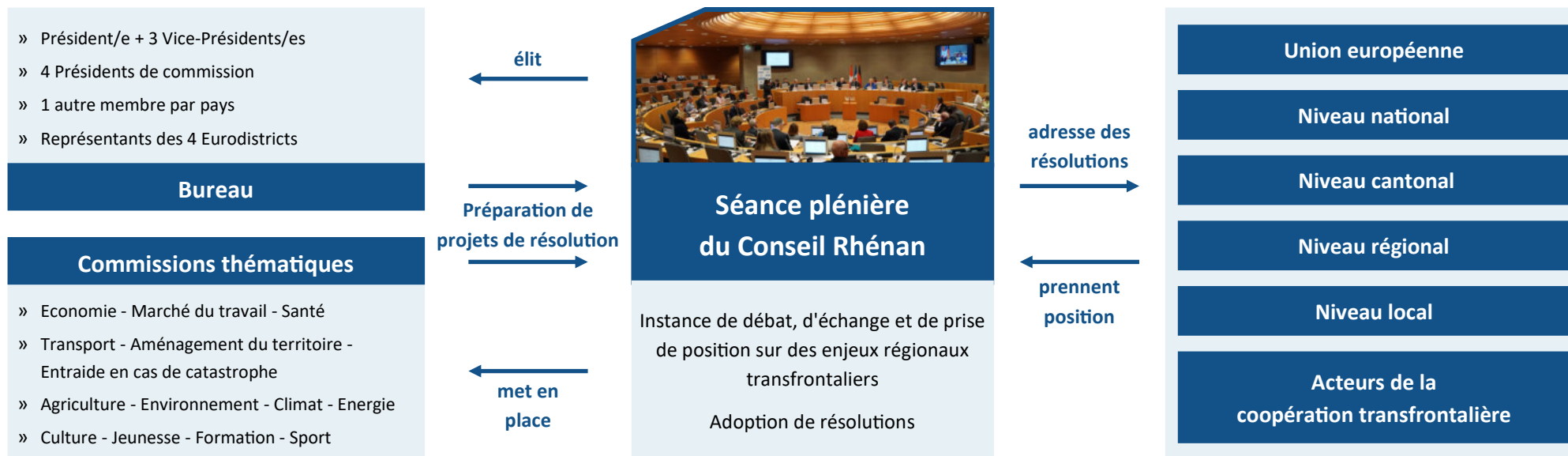
- » Rédaction de la 1^{ère} Lettre d'information du Conseil Rhénan
- » Elaboration de nouvelles pages et réorganisation des contenus afin d'améliorer l'accessibilité du site internet
- » Création d'une présence sur Twitter et LinkedIn
- » Dynamisation des relations presse et organisation d'interviews radio



Travailler en réseau avec les acteurs du Rhin supérieur

- » Echanges informels fréquents avec le Secrétariat commun de la Conférence du Rhin supérieur
- » Représentation du Conseil Rhénan à des réunions d'autres acteurs de la coopération transfrontalière

V. Qu'est-ce que le Conseil Rhénan ?



Qu'est-ce que le Conseil Rhénan ?

En tant que « parlement » trinational de la région du Rhin supérieur, le Conseil Rhénan prend position sur les questions transfrontalières depuis 1997. Il est une instance d'information et de concertation politique, donne des impulsions pour de nouvelles initiatives transfrontalières et accompagne les activités de la Conférence du Rhin supérieur.

Comment fonctionne le Conseil Rhénan ?

Le Conseil Rhénan se réunit deux fois par an en séance plénière. Les membres discutent et adoptent des résolutions portant sur des enjeux transfrontaliers qui ont été préparées au préalable dans les quatre commissions thématiques ou au sein du Bureau. Une fois adoptées, les résolutions sont transmises pour avis aux gouvernements locaux, régionaux, cantonaux et nationaux concernés, aux autres acteurs de la coopération transfrontalière et au niveau européen.

Qui siège au Conseil Rhénan ?

Le Conseil Rhénan est constitué de 71 parlementaires et élus représentant les intérêts de la population du Rhin supérieur, dont 26 de l'Alsace, 26 du Pays de Bade, 11 de la Suisse du Nord-Ouest et 8 du Palatinat du Sud et Sud-Ouest.

Quelle est la valeur ajoutée du Conseil Rhénan ?

Grâce à sa structure trinationale, le Conseil Rhénan est la plateforme idéale pour discuter des questions régionales qui concernent l'ensemble du Rhin supérieur. L'objectif est de se concerter et de se coordonner sur l'action politique dans l'espace frontalier et de prendre des positions communes. Le travail du Conseil Rhénan permet ainsi au Rhin supérieur de parler avec une voix politique commune, notamment vis-à-vis de Bruxelles, Paris, Berlin et Berne.

Secrétariat permanent du Conseil Rhénan

Euro-Institut
Rehfusplatz 11
D-77694 Kehl
ALLEMAGNE

info@oberrheinrat.org
+49 (0) 7851 7407 42

Publication : avril 2020

Plus d'informations sur le travail du Conseil Rhénan disponible sous :

www.conseilrhenan.org



Exclusion de responsabilité

Les informations ont été élaborées avec le plus grand soin. Le Secrétariat permanent du Conseil Rhénan décline cependant toute responsabilité quant à l'exhaustivité ou l'adéquation à des fins spécifiques. Toutes les informations et déclarations contiennent des informations générales sans engagement et peuvent à tout moment être modifiées. Le Secrétariat permanent du Conseil Rhénan n'assume aucune responsabilité quant à l'exhaustivité, l'exactitude et l'actualité de ces informations.

Partenaires du projet INTERREG
« OR-CR : Mise en place d'un secretariat permanent du Conseil Rhénan » :

