

Grand Est

ALSACE CHAMPAGNE-ARDENNE LORRAINE

L'Europe s'invente chez nous

BUDGET 2022

2022

un budget durable
et une année
charnière pour
transformer
le Grand Est





Sommaire

3 Edito

4 Les dépenses de la Région
évaluées à la lumière de leur
impact sur le climat

5 Le budget 2022 de la Région
en chiffres

6 Priorité à l'emploi
et à la jeunesse

8 Une relance économique
pour une croissance verte

10 Une proximité confortée
avec nos territoires

12 Des transports durables
pour tous

14 Une collectivité modernisée,
en cohérence avec
les politiques menées

Édito

MAÎTRISER POUR INVESTIR ENCORE PLUS DANS LES TRANSFORMATIONS : UN BUDGET 2022 Tourné vers un avenir durable !

Si nous avons voulu nous engager dans une évaluation de l'impact du budget régional sur le climat, c'est parce que nous croyons profondément dans les potentiels énormes que propose la transition écologique et environnementale. Des potentiels en termes de développement économique, d'aménagement durable de nos territoires ou encore de cadre de vie. Des potentiels également en termes d'emploi, de production de richesses locales et non délocalisables et d'amélioration générale de la santé de nos habitants. C'est un marqueur essentiel de ce premier budget de la nouvelle mandature qui s'ouvre.

Les dépenses d'investissement atteignent un niveau inégalé (1,4 milliards d'€) parce que nous voulons plus que tout que ce budget soit la traduction concrète de la transformation nécessaire et indispensable que la Région se doit d'accompagner significativement : réindustrialisation, décarbonation, mobilités à faible émission, contractualisation opérationnelle avec les territoires, investissement pour la jeunesse et mobilisation générale pour l'emploi.

Nous sommes pleinement tournés vers deux objectifs essentiels : améliorer les conditions de vie dans nos territoires et garantir un dynamisme économique à la hauteur des atouts dont nous disposons.

Oui, nous sommes profondément convaincus que l'environnement et l'économie partagent des intérêts forts et que fédérer autour d'enjeux supérieurs comme la préservation de l'eau, de la biodiversité et de la qualité de l'air fera du Grand Est « LA » Région bas carbone et à énergie positive que nous visons de devenir à horizon 2050.

Oui, nous sommes profondément convaincus que l'attractivité et l'ouverture à 360° aux innovations mais aussi à nos voisins transfrontaliers font notre particularité en France et sont les clés d'une réussite solide, partenariale et originale qui fait de nous le « cœur battant de l'Europe du quotidien ».

Cette ambition nous pouvons la porter car nous faisons preuve d'une bonne gestion (le ratio de désendettement est passé sous la barre symbolique des 5 ans) et parce que nous faisons clairement le choix de la mobilisation de notre épargne brute (près de 20 % alors qu'en 2021 ce taux n'était que de 14%).

Grâce à des choix budgétaires parfois courageux, nous sommes en capacité d'investir comme nous ne l'avons encore jamais fait pour faciliter le quotidien, le rendre plus durable et surtout offrir à toutes et à tous les conditions d'un avenir heureux en Grand Est.

A la crise sanitaire et l'urgence, nous avons répondu par la réactivité et la relance. Aujourd'hui, nous misons sur les transitions en profondeur et mettons toutes les chances de notre côté, de votre côté, pour anticiper et préparer les transformations sociétales, environnementales et économiques inédites qui se présentent à nous. Nous devons être au rendez-vous et à la hauteur des changements !



© Christine Ledroit-Perrin

Jean ROTTNER
Président de la Région Grand Est

Les dépenses de la Région évaluées à la lumière de leur impact sur le climat

UN OUTIL VISANT À ATTEINDRE LA NEUTRALITÉ CARBONE À L'HORIZON 2050

L'impact sur le climat irrigue l'ensemble des politiques de la Région.

L'ambition de la Région Grand Est : améliorer d'année en année l'impact de ses dépenses sur le climat :

- en veillant à ce que la part des dépenses favorables augmente
- et en réduisant les dépenses ayant un impact négatif sur le climat.

Sur un budget de **3,534 Milliards d'euros** en 2022, **81% des dépenses de la Région** entrent dans le périmètre d'analyse soit **2,861 Milliards d'euros**

(seules sont analysées les « dépenses réelles », ne sont pas pris en compte ni la dette ni les fonds européens).

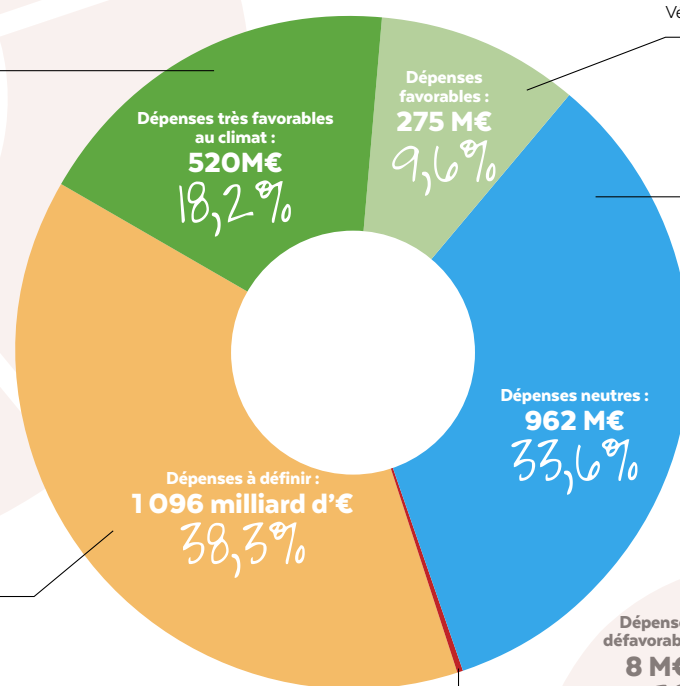
En 2022, 60% des dépenses sont neutres, favorables ou très favorables.



- **Dépenses très favorables au climat** : avec un impact très positif sur le climat aujourd'hui ET demain
- **Dépenses favorables** : participant à la réduction des émissions de gaz à effet de serre
- **Dépenses à définir** : cette analyse ayant été appliquée en premier lieu aux communes. La méthodologie a vocation à évoluer en 2022 afin de s'adapter aux autres compétences des Régions.
- **Dépenses neutres** : dépenses qui ne contribuent ni au dérèglement climatique ni à la réduction des émissions de GES

- **Les mobilités** : 701 M€ consacrés aux efforts sur la qualité de l'offre de transports, d'importants investissements pour la modernisation du réseau régional de transport de voyageurs et la conversion vers des mobilités propres.
 - **Les lycées** : 75 M€ autour des démarches de développement durable : Lycées en transition et Plan Lycées Verts qui reposent sur des objectifs ambitieux de bâtiments basse consommation (BBC) d'ici 2050.
- **La transition énergétique** : 9 M€ au titre du soutien aux énergies renouvelables et à l'économie circulaire.

Formation professionnelle, développement économique, agriculture, environnement ... n'entrent pas encore dans l'analyse.



Véhicules bioéthanol

Elles concernent la quasi-totalité des dépenses dans des secteurs comme la **culture** (98%), les **rémunérations** (73%), l'**immobilier** (51%), la **solidarité/santé** (bourses, rémunérations stagiaires de la formation professionnelle, aides aux jeunes, santé...), le **développement durable et équilibré des territoires**

Dépenses défavorables : 8 M€ 0,3%

Plateformes aéroportuaires et dépenses telles que les carburants ou l'achat de véhicules thermiques



Qu'est-ce qui est analysé ?

L'effet positif ou négatif de la dépense en terme d'émissions de gaz à effet de serre (GES).

A titre d'exemple, favoriser les mobilités actives (Plan vélo régional) participe à :

- la multimodalité vélo/train,
- l'amélioration de la santé (activité physique, réduction des émissions de particules fines)

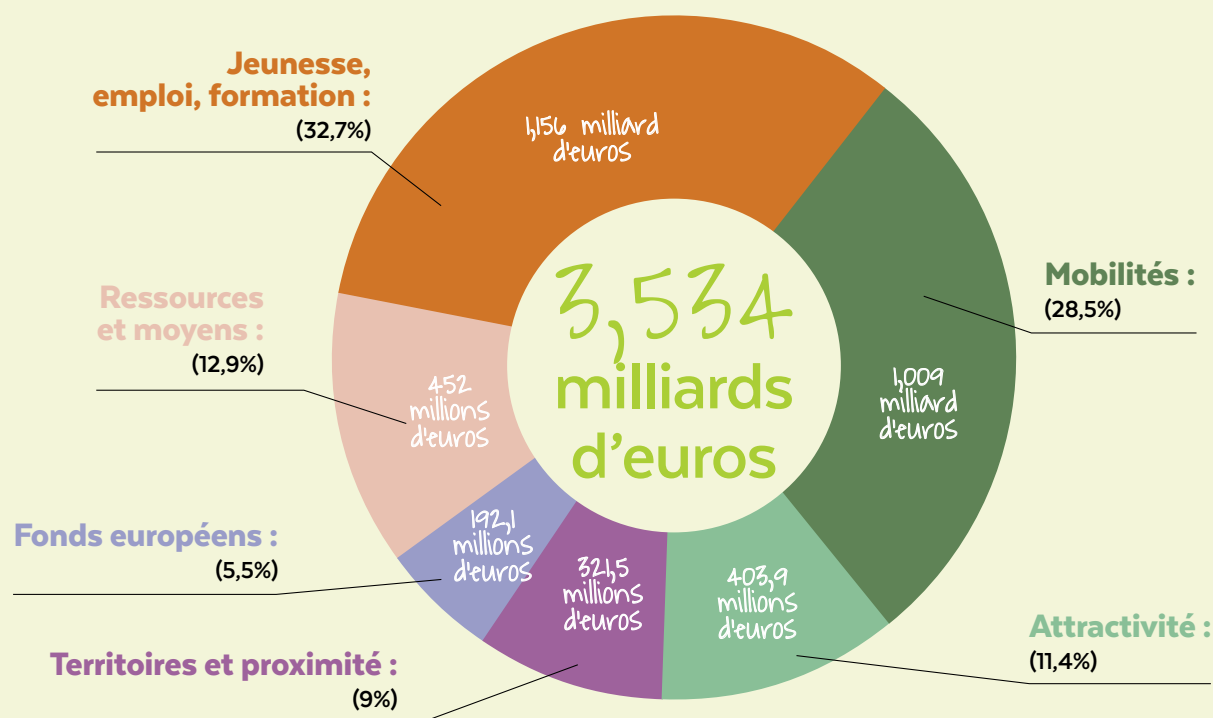
L'objectif premier n'est pas la réduction des émissions de GES, pourtant cette action y contribue significativement.

La marge de progression d'une année sur l'autre résidera dans l'analyse des dépenses « à définir » qui seront qualifiées (neutre, favorable ou défavorable).

La démarche de la Région sera amplifiée et élargie à d'autres critères, telles que la biodiversité ou la responsabilité sociale.

Vers une Région exemplaire dans l'accompagnement des transitions

Le budget 2022 de la Région en chiffres



Un montant d'investissement de plus de 1,4 milliard d'euros, mobilisant fonds régionaux et européens

Priorité à l'emploi et à la jeunesse



LE GRAND EST VA
MAINTENIR UN FORT
VOLONTARISME POUR
FACILITER L'ACCÈS AUX
COMPÉTENCES DANS LES
MÉTIERS DE DEMAIN.

**Pour la Région,
permettre à tous et
notamment aux jeunes
de s'insérer dans
le marché de l'emploi,
au regard des besoins
immédiats et à venir des
entreprises du territoire
est une priorité.**

LES MÉTIERS EN TENSION

Le contexte économique fait émerger de fortes tensions sur le marché du travail avec des demandes d'entreprises non satisfaites, d'une part et des demandeurs d'emploi en difficulté pour accéder à l'emploi et à la formation, principalement pour des problématiques de mobilité, d'autre part. Le Grand Est va donc maintenir un fort volontarisme pour **faciliter l'accès aux compétences dans les métiers de demain.**

- Anticiper les besoins en compétences émergents dans les domaines de la transition énergétique, du numérique et de l'industrie de demain ;
- Favoriser l'employabilité de tous, en priorité vers les métiers les plus en tension ;
- Investir dans un ambitieux Plan Emploi Compétences pour apporter des réponses de proximité aux entreprises et aux demandeurs d'emploi ;
- Réduire les écarts entre les compétences recherchées aujourd'hui par les entreprises et celles des candidats ;
- Faire évoluer les modalités pédagogiques en privilégiant une approche par compétences, en innovant sur les formats « hybrides » présentiel/distanciel et en individualisant les parcours.

DES RÉPONSES ADAPTÉES AU SECTEUR SANITAIRE ET MÉDICO-SOCIAL

La crise sanitaire a montré toute l'importance de cette filière. Aussi, la Région, avec le soutien du Plan de Relance de l'Etat, a fait des choix.

- Augmenter les quotas d'infirmiers et d'aides-soignants ;
- Déployer des capacités supplémentaires dès 2022 pour former davantage de stagiaires aux métiers de l'aide à domicile, au regard des enjeux de vieillissement de la population ;
- Mener une campagne de valorisation des métiers, tout particulièrement celui d'aide-soignant ;
- Elaborer de manière concertée des schémas des formations sanitaires et sociales courant 2022 en vue de fluidifier les parcours et répondre aux enjeux de demain.

**510 places supplémentaires d'infirmiers
et 668 d'aides-soignants seront créées
dans les instituts de formation.**

LES LYCÉES DU GRAND EST, DES CREUSETS D'EXEMPLARITÉ



L'investissement dans les lycées durables, initié en 2021, sera maintenu en 2022.

A ce titre, l'ambition portée par la Région pour le « lycée du futur » aura à cœur de poursuivre sa politique de grands travaux.

- Garantir le Plan « Lycées verts » avec des objectifs ambitieux de Bâtiments Basse Consommation (BBC) d'ici 2050 ;
- Améliorer la qualité de l'air intérieur dans les établissements ;
- Renforcer l'attractivité, la qualité et les conditions d'accueil des lycéens dans les internats ;
- Relocaliser en Grand Est les approvisionnements de la restauration collective, notamment des cantines scolaires, pour offrir une alimentation de qualité ;
- Engager un plan régional pour la sûreté et la vidéo protection des lycées ;
- Poursuivre le développement du Lycée 4.0.

LA RÉGION AU PLUS PRÈS DE SES JEUNES

Permettre aux jeunes **d'être mobiles et de se loger** pour accéder à leur formation ou leur emploi sera l'une des priorités de la Région en 2022.

- Déployer le Pass Mobilité / Formation ;
- Renforcer les partenariats avec les acteurs du logement étudiant (Crous) et les plateformes Loj'Toit Jeunes ;
- Développer les échanges avec Action Logement, notamment dans leurs visées territoriales, afin de mieux cibler les besoins de construction et de rénovation ;
- Organiser des Assises du logement des jeunes afin d'envisager une intervention régionale plus ambitieuse visant à construire 2 000 logements écoresponsables pour les jeunes en Grand Est.

LA SANTÉ DES JEUNES, UN SUJET DANS LE SUJET

Agir sur la santé des jeunes en Grand Est constituera une action d'importance dans le cadre de la feuille de route Santé.

- Développer des réponses adaptées d'ici 2027 sur trois sujets phares : la prévention, l'accès aux droits et l'accès aux soins pour les jeunes ;
- Organiser des Assises de la santé des 15-29 ans en 2022 ;
- Favoriser une réflexion relative au développement de solutions innovantes en matière de prévention en santé et une autre, ciblée sur les « maisons des adolescents » ;
- Inviter les jeunes du Grand Est à répondre à un questionnaire sur leur santé et bien-être dès la rentrée 2022 en vue de dresser un baromètre fiable en complément des études réalisées par l'Observatoire Régional de la Santé.

DES CLÉS POUR UNE CITOYENNETÉ ÉCLAIRÉE

Le volet « citoyenneté et culture » de la politique jeunesse de la Région sera accentué, en écho aux récents événements. Ce choix politique se traduira par quatre grands chantiers.

- Poursuivre la sensibilisation à la liberté d'expression et au dessin de presse, ainsi que sur l'engagement, la culture, la solidarité et l'éco-responsabilité ;
- Faire de la lutte contre les violences faites aux femmes une grande cause régionale en 2022 avec le déploiement d'un plan d'actions ;
- Poursuivre les actions d'encouragement au leadership féminin, à l'instar du projet « Elles osent en Grand Est » ;
- Développer un projet interreligieux revisité ;
- S'appuyer sur la plateforme Ma Région demain pour nourrir les politiques déployées par la Région.

LE SPORT, RÉVÉLATEUR DES FORCES DU GRAND EST

Quatre grands axes constituent les priorités 2022.

- Préparer les JO Paris 2024 et en faire un atout pour le territoire. Ainsi, la collectivité se positionne résolument dans la préparation des jeux dans l'objectif de « faire Région autour du sport ». Les dynamiques de territoires autour de Terre de Jeux 2024 se verront valorisées mais également, la diversité de l'offre sportive ;
- Développer une politique sportive écoresponsable ;
- Intégrer le « sport société » ou « sport pour tous » au cœur de la politique régionale, en prenant davantage en compte la pratique loisirs / bien-être en complément du haut niveau ;
- Lutter contre les violences sexistes et sexuelles dans le sport.



Une relance économique pour une croissance verte



L'incertitude du contexte actuel impose à la Région de faire preuve d'agilité et de volontarisme pour accompagner la transition et préparer la relance et l'avenir du Grand Est.

LES ENJEUX DU BUSINESS ACT #2

Des défis considérables nous attendent, liés aux transformations profondes qui transcendent tous les domaines. **Révolution numérique, intelligence artificielle, transition énergétique, révolution agroécologique ou encore climat, ont ainsi été placés au cœur de la stratégie de la Région.** A la clé, un fort potentiel de transformation et d'accélération des innovations, pour lequel différentes priorités ont été identifiées :

- Faire monter en puissance ces domaines en libérant des ressources affectée à d'anciens dispositifs ou champs d'intervention ;
- Se focaliser sur les objectifs et les politiques régionales « cœur de stratégie » ;
- Se concentrer sur les actions qui maximisent l'impact sur nos territoires ;
- Réinterroger nos façons de concevoir l'accompagnement, jusqu'à revoir nos modèles économiques ;
- Créer de nouvelles dynamiques et soutenir les synergies entre les entreprises et les acteurs des territoires.

LE LEADERSHIP DU GRAND EST EN AGRICULTURE, FORÊT ET BIOÉCONOMIE

Alors que la crise liée à la Covid-19 semble avoir épargné les secteurs agricoles et forestiers, d'autres incertitudes sont apparues : le rebond des cours des matières premières et de l'énergie, la pénurie de main d'œuvre, la remise en question de la solidité des chaînes d'approvisionnement amont - aval et la dépendance sur des produits de première nécessité (alimentation, textile, plasturgie et énergie).

Les tournants stratégiques amorcés en 2021 par la Région doivent être ajustés et amplifiés. Pour ce faire, les leviers d'action pour accompagner l'agriculture, la bioéconomie, la viticulture et la filière forêt-bois sont au nombre de quatre.

- Assurer la performance économique de demain et faire émerger de nouveaux débouchés ;
- Accompagner de nouvelles filières de valorisation ;
- Lancer la transition numérique ;
- Accélérer le virage des filières vers l'excellence environnementale.

Dépenses favorables

LES OBJECTIFS 2025 MIS AU REGARD DES CHIFFRES 2022

Sur l'environnement :

- 125 projets accompagnés pour réduire et valoriser les déchets du BTP
- > **Déjà 95 projets lauréats dotés de 1,6 M€ de subventions de la Région Grand Est, et 14 M€ dans le cadre du programme Climaxion.**
- 50 projets de bioéconomie durable soutenus
- > **Déjà 20 projets en cours.**
- 150 initiatives citoyennes escomptées
- > **Déjà 220 projets subventionnés à hauteur de 1,25 M€ pour susciter l'innovation et la créativité.**
- 100% du territoire couvert par un service d'accompagnement de la rénovation énergétique pour les particuliers
- > **Déjà 90% du territoire couvert et 1,8 M€ engagés par la Région.**

Dépenses très favorables

Sur l'industrie :

- 1000 entreprises accompagnées dans leur transformation autour des moteurs du changement
- > **Déjà 801 entreprises prises en charge dont 431 par France Relance et 370 dans le cadre d'un soutien régional.**
- 200 projets d'investissement accompagnés pour moderniser et accélérer la diversification des chaînes de production, en priorité dans les secteurs de l'automobile et de l'aéronautique
- > **Déjà 68 projets portés.**
- 100 créations d'entreprises et projets R&D dans le domaine de la santé soutenus par la Région
- > **Déjà 47 créations encouragées à hauteur de 4,7 M€.**

LE GRAND EST, DESTINATION TOURISTIQUE DE NOTORIÉTÉ

La relance du secteur touristique a démarré avec une saison estivale 2021 encourageante. La politique touristique en 2022 visera donc prioritairement à capitaliser ces résultats,

- En accompagnant les porteurs de projets touristiques dans la relance ;
- En structurant le développement touristique dans les territoires ;
- En soutenant la mutation de l'offre touristique pour tous ;
- En valorisant le tourisme en Grand Est auprès de tous les publics (habitants du Grand Est, touristes français et internationaux).

Ces priorités prendront appui sur un renforcement des actions en faveur de la **transformation numérique**, véritable enjeu du tourisme. La **transition écologique** des acteurs de la filière, facteurs de différenciation de l'offre touristique Grand Est sera un autre atout.



2022 SERA LA 2^E ANNÉE DE LA PRÉSIDENTIE FRANÇAISE DE LA GRANDE RÉGION, VÉRITABLE CARREFOUR DE L'EUROPE, UN ESPACE INNOVANT, RÉSILIENT ET SOLIDAIRE.

TRANSFRONTALIER, EUROPE ET INTERNATIONAL : DES DYNAMIQUES RENOUVELÉES

Une attention particulière sera accordée en 2022 à travers quatre actions principales :

- Renforcer les liens avec nos partenaires frontaliers ;
- Poursuivre l'information et le conseil apportés aux travailleurs frontaliers et aux habitants des zones frontalières, grâce au réseau de structures dédiées ainsi qu'au déploiement de nouveaux outils ;
- **Faire pleinement reconnaître** au niveau gouvernemental (Paris, Berlin, Bruxelles, Luxembourg) et européen la **spécificité des territoires frontaliers** pour une meilleure gestion de leurs crises futures et une structuration de nouveaux partenariats ;
- Accompagner l'incubation et l'émergence de projets européens, à commencer par la mobilité des jeunes, l'accélération de la transition énergétique et environnementale et l'accompagnement de certaines filières industrielles clés.

Une proximité confortée avec nos territoires



DES STRATÉGIES COMPLÉMENTAIRES PORTANT SUR LA TRANSITION ÉNERGÉTIQUE, LE DÉVELOPPEMENT DE L'HYDROGÈNE, LA GESTION ÉCONOME DES RESSOURCES, L'ÉCONOMIE CIRCULAIRE, LA RESTAURATION DE LA BIODIVERSITÉ ET LA GESTION INTÉGRÉE DE L'EAU.

Dépenses très favorables

LA RÉGION, CHEF DE FILE SUR LES ENJEUX ENVIRONNEMENTAUX

En réponse aux nouvelles alertes sur l'évolution du climat, la Région Grand Est est plus que jamais déterminée à atteindre le cap d'une région bas carbone et à énergie positive à l'horizon 2050.

Réchauffement climatique, restauration de la biodiversité et accès à l'eau sont étroitement imbriqués. Autant de problématiques lourdes, qui nécessitent une action régionale forte, cohérente et simultanée, à la hauteur de ces enjeux majeurs pour le bien-être des citoyens. Des stratégies complémentaires sur la transition énergétique, le développement de l'hydrogène, la gestion économe des ressources, l'économie circulaire, la restauration de la biodiversité et la gestion intégrée de l'eau.

• Amplifier encore le rythme des rénovations thermiques des logements. Ce programme incitatif reste la priorité absolue, en complément des autres politiques de la collectivité (Plan Lycées verts, notamment) ;

- Rénover des locaux vacants énergivores, contribuant par là-même au développement économique local, à l'attractivité des territoires et à la réduction de la précarité des familles ;
- Opter pour la sobriété énergétique et l'abandon des sources d'énergies fossiles dans les secteurs les plus émissifs en vue de diviser par quatre des émissions de gaz à effet de serre d'ici 2050 ;
- Accompagner la montée en puissance de la mutation du secteur des transports vers des motorisations décarbonées (électriques, biocarburants, biogaz et hydrogène) ;
- Rétablir les équilibres écologiques en réintégrant le vivant tant dans les territoires ruraux que dans les espaces urbains.

Les objectifs visés sont notamment de stopper l'érosion de la biodiversité, accroître le potentiel de séquestration naturelle du carbone et faire face aux conséquences du changement climatique déjà tangibles en Grand Est.



LIFE BIODIV'EST, UN PROJET AU NOM DE LA BIODIVERSITÉ

2022 marquera un tournant majeur dans l'action de la Région en faveur de la biodiversité. Concrètement, un vaste programme de réintroduction de la biodiversité sera initié. Life Biodiv'Est est en effet un projet de fond, qui sera mené sur 10 ans, en vue de préserver un patrimoine naturel aussi riche qu'exceptionnel. A titre d'illustration, aujourd'hui, 1 300 espèces sont inscrites sur la liste rouge des espèces menacées en Grand Est. L'ingénierie qui sera mobilisée permettra alors d'apporter un **conseil adapté au plus près des territoires**. Ainsi, les projets d'urbanisme et les pratiques de gestion des espaces agricoles et ruraux s'en trouveront mieux adaptés aux enjeux climatiques, de gestion de l'eau et de biodiversité.

Rappelons que la définition des objectifs à atteindre ne serait possible sans un socle de connaissances solides, structurées, pérennisées. La Région s'investit donc tout particulièrement dans les différents systèmes de surveillance, d'alerte et de suivi de l'état de l'environnement afin de permettre la mise à disposition d'une information fiable aux acteurs et décideurs du territoire, indispensable pour orienter l'action publique.

LA SANTÉ AU CŒUR DES PRÉOCCUPATIONS DE LA RÉGION

Les problématiques de santé sur les territoires du Grand Est sont nombreuses : **pénurie des professionnels de santé, accès de plus en plus compliqué aux soins notamment dans les territoires éloignés des centres hospitaliers, augmentation des situations de renoncement aux soins pour des raisons multifactorielles, indicateurs en santé qui se dégradent, etc.**

La recherche de solutions préventives et curatives à ces difficultés par la Région, aux côtés d'autres partenaires (Etat, Départements, assurance maladie, professionnels de la santé, associations, etc.) représente aussi de réels enjeux,



à commencer par l'attractivité du territoire et le **maintien d'une offre de soins adaptée aux besoins des habitants du Grand Est**.

Cette politique de la Région Grand Est mobilise la quasi-totalité des compétences de la collectivité : environnement, formation, enseignement supérieur, innovation, développement économique, déploiement du très haut débit, ... 2022 sera ainsi l'année de mise en œuvre de sa feuille de route, véritable cadre d'intervention de la Région, dans quasi toutes ses composantes, dans le champ de la santé.



Des transports durables pour tous

La mobilité sous toutes ses formes est un véritable vecteur de cohésion territoriale et sociale pour le Grand Est. L'ambition de la Région : maintenir une offre ferroviaire au sein de tous les territoires. Elle entend également poursuivre la transition énergétique du matériel roulant, tout en continuant sa politique de soutien à ses zones portuaires et aéroportuaires. Un effort colossal englobant la concrétisation du plan vélo.



Dépenses favorables

UNE MOBILITÉ FERROVIAIRE INNOVANTE

2022 devrait être marqué par un retour progressif et partiel à un niveau de fréquentation d'avant crise sanitaire. Dans ce contexte, la Région se donnera les moyens de poursuivre ses engagements en matière de politique ferroviaire en prônant toujours l'activisme.

- Renforcer le pilotage contractuel des relations avec la SNCF ;
- Progressivement et via des appels d'offre transfrontaliers, **mettre en concurrence le réseau** avec, dès aujourd'hui, 3 lignes identifiées : la ligne 14 Nancy-Vittel, celle de la Bruche et celle du Piémont des Vosges ;
- Transférer les lignes de desserte fine du territoire, dans la suite du protocole signé avec l'Etat et SNCF Réseau en 2020.

- **Poursuivre les travaux structurants**, en particulier, l'amélioration du nœud de Mulhouse, la 4^{ème} voie de Vendenheim, l'axe Metz-Luxembourg, les études sur le Réseau Express Métropolitain (REM) de Strasbourg, la ligne Epinal-Saint-Dié et l'électrification de la ligne Paris-Troyes.

UN RÉSEAU ROUTIER RÉGIONAL HARMONISÉ

Dépenses très favorables

Le réseau routier régional permet d'offrir quotidiennement un service de transport scolaire à près de 230 000 élèves et des dessertes interurbaines à environ 40 000 usagers commerciaux. A ce titre, la Région poursuivra sa politique de **verdissement du parc en 2022** notamment dans les Ardennes et le Bas-Rhin.



DES PLATEFORMES AÉROPORTUAIRES ET PORTUAIRES SOUTENUES

Dépenses
défavorables

En 2022, la Région poursuivra son accompagnement en faveur du fonctionnement des plateformes aéroportuaires afin de permettre aux aéroports de Strasbourg Entzheim, de Metz-Nancy-Lorraine et de Vatry de faire face à leurs charges d'exploitation.

UN PLAN VÉLO POUR LE GRAND EST

Dépenses
favorables

Alors que 2021 et en particulier la phase de déconfinement ont vu une véritable **explosion de l'usage du vélo** au plan national et que le potentiel de multimodalité vélo/train apparaît particulièrement élevé, la Région mettra en place en 2022 un Plan vélo régional. Elle sera la première Région à se doter d'un tel outil opérationnel, hors Ile-de-France.



UN INVESTISSEMENT D'IMPORTANCE POUR MODERNISER LE PARC FERROVIAIRE

La Région poursuivra :

- l'**acquisition de matériel roulant**, parmi lesquelles 30 rames Régiolis pour les dessertes ferroviaires vers l'Allemagne, 9 rames pour remplacer les matériels anciens et développer l'offre dans le cadre du REM ;
- la poursuite des **opérations à mi-vie** de T25 AGC, la **rénovation** des voitures Corail, des opérations de **mise aux normes** pour améliorer la performance et la sécurité du réseau ;
- le financement des installations de maintenance, à commencer par le démarrage des travaux sur Montigny-lès-Metz.

Une collectivité modernisée, en cohérence avec les politiques menées



UNE ADMINISTRATION
CAPABLE
DE MODERNISER
SON FONCTIONNEMENT
POUR GAGNER
EN EFFICACITÉ.

**Entre la progression
du télétravail depuis
deux ans et la nécessité
d'un parc automobile à bas
carbone, la Région repense
les modes de déplacement
et les espaces de travail
de ses agents.**

ORGANISATION

- Evolution des modes de travail, au regard de la généralisation du télétravail ;
- Optimisation des surfaces de bureaux.

INNOVATION NUMÉRIQUE

Un nouveau Schéma Directeur du Système d'Information structurera l'offre numérique. A ce titre, il est notamment prévu de se concentrer autour de grands chantiers afin de :

- Répondre aux enjeux sociétaux : le développement durable, la confiance et la sécurité dans les usages ;
- Atteindre l'excellence opérationnelle de la dématérialisation notamment par la digitalisation de l'activité ;
- Automatiser la gestion de la relation aux usagers de la collectivité.

DÉPLACEMENTS

- Finaliser le Plan de Mobilité Employeur ;
- Accompagner les changements de pratique des agents ;
- Poursuivre l'évolution du parc automobile par l'acquisition de véhicules électriques ou hybrides et la conversion au bioéthanol.

Dépenses
très
favorables

Dépenses
favorables

COMMUNICATION INTERNE

En 2022, la communication interne sera réinventée afin de garder et faciliter le lien entre tous les agents. Le télétravail, comme le travail sur le terrain et en mobilité seront sécurisés. Et *in fine*, l'accompagnement des agents à la transformation digitale au quotidien.

RELATION USAGERS

Un projet relatif à l'optimisation de la gestion de la relation usagers ou CRM (Customer Relationship Management) sera engagé dans l'objectif de pouvoir interagir en permanence avec les usagers.



© Région Grand Est - Direction de la Communication. Création/Réalisation : Champagne Création, Reims. Crédits photos : Alexander Raiths, Herreneck, Stokete, Travelpeter, Baranq, Drobot
Dean, Viacheslav Lakobchuk, Dusan Kostic, Pkselstock, ImageIn, Bitzmaker, Andrey Popov, Mojo_cp - Adobe Stock / Pascal Bodez - Région Grand Est / ARTGE - G, Pecqueur-Janvier 2022.

Siège du Conseil régional - 1 place Adrien Zeller
BP 91006 - F 67070 Strasbourg Cedex
Tél. 03 88 15 68 67 - Fax 03 88 15 68 15

Hôtel de Région - 5 rue de Jéricho
CS 70441 - F 51037 Châlons-en-Champagne Cedex
Tél. 03 26 70 31 31 - Fax 03 26 70 31 61

Hôtel de Région - place Gabriel Hocquard
CS 81004 - F 57036 Metz Cedex 1
Tél. 03 87 33 60 00 - Fax 03 87 32 89 33

www.grandest.fr

