

BUDGET 2023

Réussir
les
transitions



La Région
Grand Est



Sommaire

3 Édito

4 Protéger, transformer, innover
maintenir le cap des transitions

5 Les chiffres clés
du budget 2023

6 Une économie stimulée
par la croissance verte

8 Innover pour des
territoires durables

10 Au rendez-vous
de l'éco-mobilité

12 Formation & emploi,
place aux nouvelles générations

14 Une Région exemplaire
une culture commune numérique,
responsable et durable

Édito

IL FAUT DE L'AUDACE POUR AVANCER ET CONSTRUIRE LES SUCCÈS DE NOTRE RÉGION. CE BUDGET EN TÉMOIGNE.

Un budget ambitieux pour une région entreprenante. En 2023, la Région Grand Est, s'appuie sur un budget record de près de 4 milliards d'euros pour continuer d'agir et de monter en puissance. Cet accroissement de nos capacités financières s'explique aussi bien par la progression des recettes fiscales que par une maîtrise constante et rigoureuse de nos finances.

Ce budget est tourné vers l'avenir et nous permet d'avancer malgré un contexte difficile et incertain : la hausse des coûts de l'énergie, la guerre en Ukraine, la poussée de l'inflation. Ces difficultés, nous pouvons les craindre ou au contraire choisir de les affronter pour répondre aux défis actuels et futurs. Nous avons fait le choix de l'offensive en misant sur la force et les atouts de notre région.

Nous allons ainsi continuer d'investir dans la formation de nos jeunes, la compétitivité de nos entreprises, l'attractivité de nos territoires. Nous allons amplifier nos engagements dans les technologies du futur, la santé, l'innovation et la recherche dans nos universités et nos laboratoires en lien avec nos partenaires européens.

Mais cette croissance et ces orientations stratégiques, nous devons les évaluer et les engager en cohérence avec les grands enjeux climatiques. Depuis deux ans, à l'aide d'un outil précieux, nous mesurons l'impact de nos engagements sur le climat. Plus de 76 % de nos dépenses l'an dernier ont été favorablement considérées. Il nous faut encore principalement travailler sur les coûts de l'énergie dans les lycées pour progresser dans cette échelle vertueuse. Le plan « Lycée Vert », que nous avons engagé, est conçu dans ce sens.

Il faut de l'audace et de la confiance pour avancer et construire les succès de notre région et de ses habitants. Nous revendiquons ces deux qualités à travers ce budget pour continuer de faire du Grand Est une région à la fois engagée et ambitieuse.



© Michel Jolyot pour la Ville d'Epemay.

Franck Leroy
Président de la Région Grand Est

Protéger, transformer, innover maintenir le cap des transitions

Après la crise sanitaire, la guerre en Ukraine et le dérèglement climatique qui s'accélère sous la forme notamment de sécheresses historiques, la Région Grand Est a fait le choix d'agir de manière pragmatique et radicale. Pour répondre aux enjeux climatiques, économiser les énergies, mieux consommer et vivre en bonne santé partout sur le territoire, la clé est dans le développement, la transformation et l'innovation.



ENTRE 2015 ET 2023,
LA RÉGION A DOUBLÉ
SES INVESTISSEMENTS
POUR OFFRIR UN
AVENIR DURABLE
À SES HABITANTS

La Région a fait des choix ambitieux pour répondre à l'urgence et relever le triple défi du futur : industriel, écologique et numérique. Sa première ambition est de **protéger** en mettant les jeunes au cœur de son action et en agissant en faveur de tous les territoires. Renforcement du dispositif Jeun'Est, santé de proximité, couverture numérique avec le déploiement de la fibre optique, rénovation énergétique des logements, préservation des ressources en eau sont quelques-uns des leviers activés dans le cadre du budget 2023.

Ce budget est également synonyme de **transformation** pour accompagner les territoires dans les mutations en cours, entre croissance verte et nouvelles mobilités.

À ce titre, près d'1,2 milliard d'euros est engagé en 2023 pour tenir la promesse d'un redéploiement sans précédent de l'offre ferroviaire. Enfin, face aux défis actuels et futurs, la Région doit **innover**, pour permettre un aménagement durable des territoires, un accès aux services pour tous les habitants, une transformation réussie des entreprises en réinventant les modalités d'accompagnement.

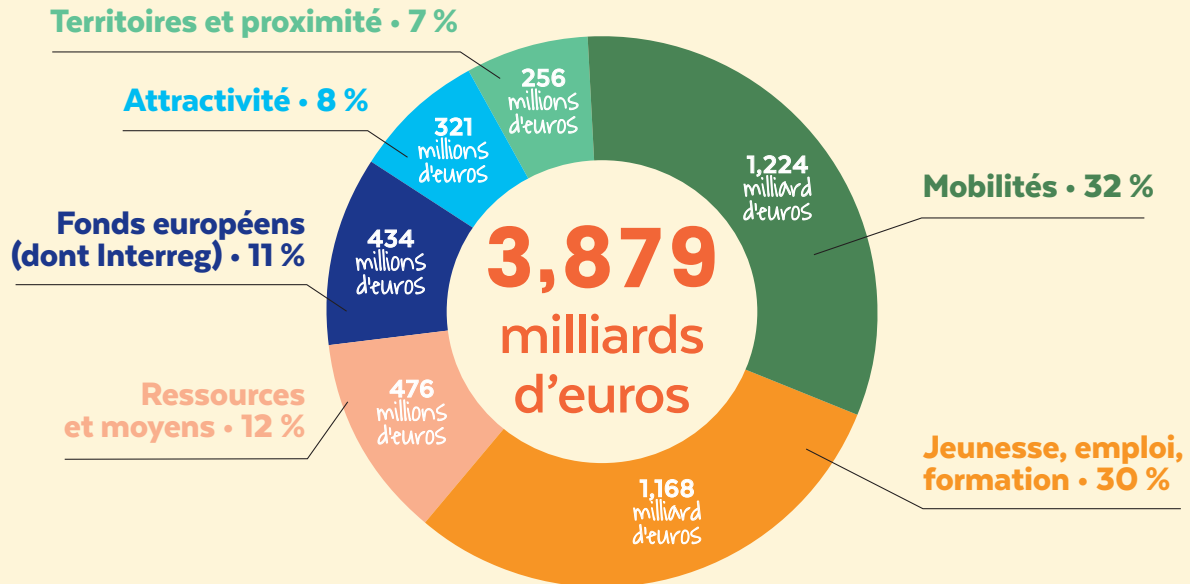
Formation, transition écologique, mobilités, santé : dans tous ces domaines clés, les attentes sont fortes et la compétence régionale est avérée.

Pour protéger, transformer et innover, l'investissement atteindra en 2023 un niveau inégalé : 1,64 milliard d'euros.

La crise énergétique, une opportunité pour accélérer les transitions et repenser notre développement.

Les chiffres clés du budget 2023

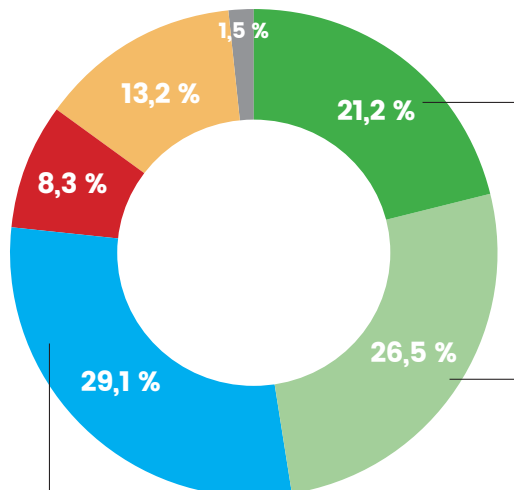
Le budget de la Région pour 2023 s'élève à près de 3,9 milliards d'euros, dont plus d'1,6 milliard mobilisé pour les investissements.



Les dépenses de la Région évaluées à la lumière de leur impact sur le climat

Depuis deux ans, la Région a fait le choix d'utiliser l'analyse climat, une méthodologie au service d'un budget durable. Les résultats lui permettent ainsi d'identifier les dépenses bénéfiques pour le climat et celles qui ont des effets négatifs mais surtout d'orienter ses politiques en accentuant l'intégration des données climatiques. Cette méthodologie intègre les compétences des collectivités ayant décidé de s'engager dans cette démarche, notamment celles de l'action économique et de la formation professionnelle pour les Régions.

Sur le budget global (3,879 milliards d'euros), près de 80 % des dépenses (3,065 milliards) ont pu être analysées (les fonds européens n'entrent pas dans le périmètre de cette analyse). Pour le budget 2024, la Région s'engage d'ores et déjà à appliquer une double méthodologie : celle sur l'impact climatique et une nouvelle démarche concernant la biodiversité.



Les dépenses « neutres » (891 M€) concernent par exemple la quasi-totalité des dépenses dans les secteurs de la solidarité/santé (bourses, aides aux jeunes, stagiaires de la formation professionnelle...), de la culture ou du sport.

Près de 50 % du budget, soit 1,464 milliard d'€

On peut distinguer 3 principaux postes de dépenses : les mobilités (1,120 Md€) qui concourent au développement des transports collectifs, l'immobilier durable dans les lycées (lycées en transitions/plan lycées verts), les CREPS et les bâtiments régionaux et enfin les politiques volontaristes liées à la rénovation thermique et au déploiement des énergies renouvelables (plus de 44 M€).

- **Dépenses très favorables au climat :** avec un impact très positif sur le climat aujourd'hui ET demain
- **Dépenses favorables :** participant à la réduction des émissions de gaz à effet de serre
- **Dépenses neutres :** dépenses qui ne contribuent ni au dérèglement climatique ni à la réduction des émissions de GES
- **Dépenses défavorables :** concernent principalement l'explosion des coûts de l'énergie dans les lycées, mais également dans une moindre mesure, dans les bâtiments de la Région
- **Indéfini méthodologique :** manque de méthodologie et de connaissance
- **Dépenses à approfondir :** reflètent les marges de progrès à mettre en œuvre

Une économie stimulée par la croissance verte



Redonner de la compétitivité à l'économie du Grand Est en intégrant les transitions numériques et écologiques : c'est l'engagement de la Région en 2023.

ACCÉLÉRER LES TRANSFORMATIONS DES ENTREPRISES

Le budget 2023 voit la poursuite de plusieurs grands chantiers en matière économique. À commencer par un **nouveau modèle d'accompagnement des entreprises**. Les parcours de transformation vont simplifier l'accès aux expertises, aux ressources et aux financements nécessaires à la réussite de ces transformations autour des axes du changement : décarbonation, sécurisation des chaînes d'approvisionnement, performance industrielle, cybersécurité. Ces parcours de transformation s'accompagneront d'un **soutien à l'investissement industriel et aux relocalisations** ainsi que d'un **appui à la transition des acteurs de la filière automobile**.

La disponibilité de l'offre foncière et immobilière, la montée des compétences ancrées dans les territoires et le renforcement des agences de développement économique sont autant de leviers pour stimuler la croissance des entreprises.

UNE RÉGION LEADER DE LA BIOÉCONOMIE

La Région Grand Est veut affirmer son leadership européen dans le secteur de la bioéconomie. L'année 2023 sera celle de **l'émergence d'une stratégie régionale de l'économie du vivant autour des systèmes agricoles durables et de la valorisation des produits biosourcés**. Ainsi, pour reconquérir notre sécurité alimentaire et assurer de nouveaux débouchés, les contrats de filières **biocarburants durables, biointrants, fibres et protéines végétales** seront à la fois des outils de transition écologique et économique des filières mais aussi de nouveaux **vecteurs de croissance et d'emplois non délocalisables**. Autre fer de lance de la stratégie régionale, **les biotechnologies industrielles et la chimie du végétal** qui constituent les bases de nombreuses applications dans la cosmétique, la plasturgie et la pharmacie, des secteurs d'excellence du Grand Est. La Région veut aussi préparer l'avenir en assurant la relève agricole, viticole et forestière. En témoigne la démarche **Lycées Agricoles 2030** qui a pour but **d'offrir un cadre pédagogique performant et innovant aux générations futures**.

UN NOUVEAU MODÈLE D'ACCOMPAGNEMENT POUR LES ENTREPRISES : LES PARCOURS DE TRANSFORMATION



CAP SUR LE TOURISME DURABLE

L'objectif de la politique régionale est de **faire du Grand Est une référence en matière de tourisme durable**, pour que cet enjeu devienne un avantage concurrentiel face aux autres destinations touristiques françaises et européennes. Ses dispositifs visent ainsi un soutien aux projets porteurs de transformation. La Région va encore plus loin. Elle a acté la création d'une société d'économie mixte destinée à soutenir les projets touristiques à forte valeur ajoutée en Grand Est. Dans ce contexte de redéploiement des dispositifs, le site de Chambley-Madine et le projet Vittel Horizon 2030 font l'objet d'une attention particulière. De même, l'Agence Régionale du Tourisme Grand Est veille à valoriser la notoriété des destinations auprès de tous les publics, et notamment les habitants du Grand Est, pour **une « consommation locale » des richesses touristiques de la région.**

LA CULTURE EN TRANSITION


Après deux années de crise sanitaire, le secteur culturel reste profondément fragilisé. La Région poursuit avant tout un **objectif de revitalisation des politiques culturelles.** Parmi les engagements confirmés et confortés figurent les conventions d'enseignement de l'allemand avec les académies de Nancy-Metz et de Reims, l'abondement du fonds culture du Contrat Triennal « Strasbourg, Capitale européenne » et le soutien au développement de nouvelles initiatives : Reims Polar, candidature de Reims au titre de Capitale européenne de la Culture 2028, festival JAIM de Mulhouse. La Région Grand Est a, par ailleurs, l'ambition de **repenser ses dispositifs, au plus près des territoires**, et dans la perspective de relever les défis de la transition numérique et écologique. Pour permettre aux institutions culturelles de passer ce cap, **l'augmentation du budget dédié au patrimoine et la création d'un fonds d'aide aux investissements** font également partie des initiatives inscrites au budget 2023.

TOUJOURS PLUS DE COOPÉRATIONS

De la Wallonie à la Suisse en passant par le Luxembourg et les trois Länder allemands limitrophes, **les coopérations transfrontalières sont renforcées.** Quant aux partenariats européens et internationaux (Québec, Asie, Maroc, Afrique subsaharienne), ils continuent d'être orientés vers les dynamiques d'innovation, notamment dans le domaine de l'économie du vivant. Parmi les actions phares pour 2023, **la Région Grand Est assurera la présidence du Conseil rhénan.** La mobilité européenne des jeunes, notamment à travers le volontariat, sera aussi une priorité d'action, et les engagements pris au titre du Contrat Triennal « Strasbourg, Capitale européenne » pour la période 2021-2023 seront accélérés. Enfin, la Région Grand Est demeurera solidaire de la province de Kharkiv, en Ukraine, avec laquelle les bases d'une coopération ont été posées en mai 2022.



Innover pour des territoires durables



NUMÉRIQUE,
ÉNERGIE,
BIODIVERSITÉ, SANTÉ :
CES TRANSITIONS
ESSENTIELLES SONT
AU CŒUR DES
PRIORITÉS DE
LA RÉGION

De la couverture numérique à la lutte contre les déserts médicaux en passant par la protection des milieux naturels : le Grand Est innove pour des territoires durables et attractifs.

TRANSITION NUMÉRIQUE EN COURS

Le très haut débit par fibre optique a largement démontré son intérêt avec le développement du télétravail, de l'administration électronique ou encore de la vente à distance. Avec **l'achèvement des travaux d'infrastructures** - près de 1,4 million de prises optiques installées en Grand Est - une nouvelle étape s'engage : l'accompagnement aux nouveaux usages numériques, en particulier dans les secteurs ruraux et les villes moyennes. Les collectivités sont en première ligne. Elles disposent d'un **autodiagnostic de maturité numérique** pour évaluer leur niveau d'engagement mais également d'un **soutien aux équipements de vidéoprotection** qui répond à de réels besoins. De même, l'appel à manifestation d'intérêt (AMI) pour le **développement des tiers-lieux** permet d'élargir les services accessibles à la population et aux entreprises et s'inscrit dans une démarche d'inclusion numérique.

AMÉNAGER AUTREMENT POUR RÉPONDRE AU DÉFI CLIMATIQUE

Dans un contexte de dérèglement climatique, il est urgent d'aménager autrement et d'adapter les territoires. Le Schéma régional d'aménagement, de développement durable et d'égalité des territoires (SRADDET) est l'outil au service des territoires. Il fixe notamment l'objectif de **réduire la consommation foncière d'au moins 50 % à l'horizon 2030 et tendre vers 75 % d'ici 2050**. Comment y parvenir ? En redynamisant les communes, pour maintenir les emplois et les services de proximité, lutter contre les logements énergivores, en requalifiant les fiches industrielles et en luttant contre la vacance des logements.

UNE RÉGION À ÉNERGIE POSITIVE ET SOBRE EN RESSOURCES

Le budget 2023 traduit l'amplification des investissements pour **massifier la rénovation énergétique des bâtiments publics et des logements, décarboner l'économie et développer les énergies non polluantes comme l'hydrogène vert**. Une alternative prometteuse pour l'industrie et les transports. Objectif : **faire du Grand Est une région à énergie positive et bas carbone en 2050**. Nouvelle compétence et nouvelles ambitions aussi en 2023 pour la Région qui sera chargée de l'animation des 228 sites Natura 2000 en Grand Est. Ce transfert de responsabilités de l'État vers la Région confirme le rôle central de l'échelon régional dans la protection de la biodiversité.

En 2023, la Région poursuivra de nombreuses actions en faveur du patrimoine naturel du Grand Est :

- renouvellement des conventions avec les 6 parcs naturels régionaux
- classement de nouveaux sites en réserves naturelles dans le cadre du programme Life Biodiv'Est
- soutien aux 3 conservatoires d'espaces naturels, visant à la protection de plus de 15 000 hectares dans le Grand Est

Le projet Life Biodiv'Est renforcera également les actions en faveur de la reconquête de la biodiversité :

- à travers la reconduction de dispositifs à destination des collectivités (Trame verte et bleue), des habitants du Grand Est (appel à initiatives citoyennes pour l'environnement) ou encore des entreprises (appel à manifestation d'intérêt entreprises et biodiversité) ;
- la mise en œuvre de fermes pilotes visant l'adaptation au changement climatique en milieu forestier et agricole ;
- et la montée en puissance de l'Observatoire Grand Est de la Biodiversité.



Les épisodes de sécheresse de l'été 2022 après des phénomènes d'inondations intenses lors de l'été 2021 ont montré la vulnérabilité du Grand Est et la **pertinence de la stratégie de la Région en matière de gestion de l'eau lancée en juillet 2020** qui s'applique à tous les domaines de compétences de la Région (agriculture, tourisme, industrie, aménagement, santé, transports). Il s'agit aujourd'hui de donner un **coup d'accélérateur aux projets d'économie d'eau**. À la clé, un **appui renforcé aux entreprises pour réduire leur consommation**. Les communes sont également incitées à **réduire l'usage des produits phytosanitaires**. De même, les **agriculteurs sont mobilisés pour préserver la qualité de l'eau et protéger les aires de captages d'eau potable**. Citons également la poursuite des programmes de prévention et de gestion des inondations, le projet emblématique de remise en navigation du canal Rhin-Rhône (78 kilomètres entre Colmar, Neuf-Brisach et Strasbourg) ou encore les opérations de restauration des ouvrages hydrauliques dans le cadre de sa gestion de l'III.

FACILITER L'ACCÈS À L'OFFRE DE SOINS ET INNOVER POUR LA MÉDECINE DE DEMAIN

Une dynamique est en marche pour mettre l'offre de soins à la portée de tous : dans les territoires ruraux comme dans les secteurs périurbains et les quartiers prioritaires de la politique de la ville. Elle prend appui sur la feuille de route santé 2021-2027.

Les priorités d'action en 2023 :

- finalisation de la création de 200 sites de téléconsultation
- accompagnement de 6 hôpitaux autour du projet « Hôpital du Futur »
- incitations financières à destination des étudiants en médecine et des professionnels de santé pour encourager l'exercice en milieu rural dans le cadre de la lutte contre les déserts médicaux
- soutien des actions facilitant l'accès aux soins (mobilités solidaires ou mise en œuvre d'offres mobiles de soins)



Au rendez-vous de l'éco-mobilité



Train, car, vélo :
sur tous les territoires,
la Région offre des
solutions de déplacement
plus économiques et
écologiques aux habitants.

UN RER EN GRAND EST : UNE RÉVOLUTION !

Avec la mise en service du **Réseau Express Métropolitain Européen (REME)**, 800 trains supplémentaires vont circuler chaque semaine sur toute l'agglomération strasbourgeoise. **Un choc d'offre inédit pour les usagers du train**, fruit d'un investissement de la Région de 12 millions d'euros pour l'année 2023 partagé avec l'Eurométropole de Strasbourg. Économique, écologique et évolutif, cet ambitieux projet concrétise l'idée d'un RER en région : un cadencement à la demi-heure, une amplitude de service étendue tôt le matin et en soirée, une augmentation des fréquences le week-end et particulièrement le samedi. La Région Grand Est continue également de développer les grandes liaisons régionales, créant 7 allers-retours supplémentaires directs entre Strasbourg et Metz - soit 20 liaisons directes au lieu de 13 actuellement - et poursuit le maillage du territoire avec la création de quatre allers-retours Nancy-Neufchâteau les samedis et les dimanches.

LA RÉGION POURSUIT LE VERDISSEMENT DE SES TRANSPORTS SCOLAIRES

17 millions d'euros : c'est le montant de l'investissement de la Région pour poursuivre sa politique de verdissement du parc d'autocars, notamment dans les Ardennes et dans le Bas-Rhin. La Région mobilisera, en 2023, près de 275 millions d'euros, afin de proposer quotidiennement un service de **transport scolaire à plus de 200 000 élèves et des dessertes interurbaines pour plus de 40 000 usagers**. Ce budget, en hausse de 17 % par rapport à 2022, est synonyme de soutien aux 86 sociétés de transport notamment lié aux salaires des conducteurs d'autocars, indispensables à l'attractivité du métier, et à la hausse des prix du carburant.



PETITES LIGNES, GRANDS EFFETS

Sans attendre la feuille de route de l'État, la Région Grand Est a pris la pleine mesure de l'exigence de préserver et de développer les réseaux d'infrastructures de transport. Face à l'état dégradé du réseau de « petites lignes » - on parle aujourd'hui de dessertes fines du territoire - des travaux d'urgence sont programmés. **Objectif : maintenir les performances de l'ensemble des lignes et assurer la continuité de l'offre régionale de transport.** Cette modernisation du réseau ferroviaire, incarné par le déploiement progressif de Réseaux Express Métropolitains, intègre également la deuxième phase de l'électrification de ligne Paris-Troyes.

UN AMBITIEUX PLAN VÉLO ET LA PROMESSE DE RÉPONDRE À TOUS LES USAGES

Alors que l'usage du vélo est en plein essor, la Région Grand Est a adopté en juin 2022 un ambitieux plan vélo concrétisé par un investissement de 125 millions d'euros. Il s'agit du premier plan couvrant l'ensemble des enjeux d'une politique cyclable définie sur six ans. Il promet de répondre aux différents usages du cycle, en particulier **la mobilité au quotidien avec le renforcement de l'intermodalité train/vélo.** Parmi les multiples actions déclinées en 2023 : la mise en œuvre d'un service régional de **location de vélos en gare.**



LE NUMÉRIQUE SIMPLIFIE TOUT

La proximité avec les usagers, c'est d'abord leur offrir les meilleurs services pour une mobilité optimale. L'application Fluo sera revisitée pour gagner encore en efficacité et répondre aux attentes des usagers.

LE DÉVELOPPEMENT
ET LA MODERNISATION
DU RÉSEAU FERROVIAIRE,
INCARNÉS PAR LE
DÉPLOIEMENT PROGRESSIF
DES RÉSEAUX EXPRESS
MÉTROPOLITAINS,
MOBILISENT UNE LARGE
PART DES ENGAGEMENTS
RÉGIONAUX EN 2023



Formation & emploi, place aux nouvelles générations



La Région Grand Est continue d'investir dans les compétences et les talents de demain. Donner à chaque jeune les moyens de se réaliser est sans doute sa plus belle ambition.

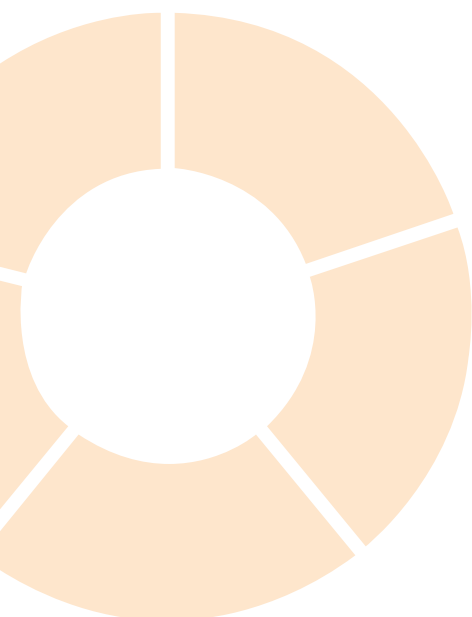
FORMER AU PLUS PRÈS DES ATTENTES DES ENTREPRISES


Face à la pénurie de compétences et aux difficultés de recrutement, la stratégie de la Région est **d'adapter la formation professionnelle aux besoins des entreprises**, en lien avec l'ensemble des partenaires. C'est notamment l'objectif des **Parcours d'Acquisition des Compétences en Entreprises (PACE)** : six mois d'immersion pour intégrer des qualifications en adéquation avec les attentes des entreprises. Le dispositif, qui bénéficie à 2 000 jeunes au total, est élargi au secteur sanitaire et social. En 2023, **les formations professionnelles seront prioritairement orientées vers les métiers en tension et les métiers d'avenir** identifiés par la démarche Business Act : automobile, énergie, agroalimentaire, bioéconomie, hydrogène, industrie du futur, eau et biodiversité. Et pour rapprocher davantage la formation des demandeurs d'emploi, **la Région soutient les projets de tiers-lieux** dans les territoires qui sont autant de nouveaux espaces dédiés à l'emploi et aux compétences. Bien former et aussi **mieux orienter grâce au réseau des ambassadeurs métiers** qui va de pair avec le déploiement du portail Orient'Est, sont les maîtres mots de l'action de la Région.



DES RÉPONSES ADAPTÉES AU SECTEUR SANITAIRE ET SOCIAL

La Région Grand Est avait anticipé l'augmentation des besoins du secteur depuis 2019. Elle poursuit en 2023 le développement de l'offre de formation en créant **250 places de formation d'infirmiers et 260 places d'aides-soignants supplémentaires**. Cet enrichissement de l'offre s'inscrit au plus près des territoires.





FAIRE DU
GRAND EST UNE RÉGION
OÙ CHACUN PEUT
EXPRIMER SON TALENT,
SON POTENTIEL
ET SON AMBITION

BIENVENUE DANS LES LYCÉES VERTUEUX

La transition écologique des lycées s'accélère. La Région mobilise plus de **450 millions d'euros d'investissements autour du plan de sobriété énergétique « Lycées verts »** et notamment les programmes Solar'Est, qui vise à équiper les toitures de panneaux solaires en fonction de leur potentiel et Néolux, qui a pour objectif de généraliser les éclairages Led. La promotion des éco-gestes et une sensibilisation élargie à la maîtrise des consommations énergétiques, à travers la démarche « Lycée en transition », sera progressivement étendue à tous les établissements dès 2023.

L'alimentation durable fait également l'objet d'un programme spécifique - ADAGE - doublée de la sensibilisation des lycéens à la pratique du vélo.

De manière complémentaire, la Région investit dans la sécurisation des établissements. Un plan de sûreté des lycées sera défini en 2023 pour expérimentation dans une douzaine d'établissements.

Quant aux agents de la Région en activité dans les lycées, ils bénéficieront du renouvellement du parc de véhicules de service. À la clé, une flotte de véhicules électriques combinée au déploiement expérimental de triporteurs électriques.

TOUS LES POSSIBLES AVEC JEUN'EST

Avec près d'un million de jeunes de 15 à 29 ans, le Grand Est aspire à devenir le territoire de tous les possibles pour la jeunesse. Son principal levier : l'application **Jeun'Est** qui donne accès à de multiples informations et de nombreux avantages **financiers**. Soutenir les jeunes dans leurs parcours, c'est aussi faciliter leurs démarches et agir pour leur autonomie. Qu'il s'agisse de **logement** avec LOJ'Toit Jeunes, de **transport** avec le Pass Mobilité ou encore de santé avec un plan d'actions engagé en 2023. La **culture** et le **sport** ne sont pas en reste avec des projets emblématiques : le programme Villa Médicis - une semaine d'immersion à Rome en mai 2023 pour 250 lycéens professionnels et 12 jeunes entrepreneurs - et le programme de promotion des valeurs sportives qui engage 100 lycéens dans le cadre des Jeux Olympiques de Paris 2024.

CULTIVER LE VIVRE-ENSEMBLE

La jeunesse est fortement sensibilisée à la **lutte contre les violences sexistes et sexuelles** et pour l'**égalité femmes-hommes**. Les initiatives sont multiples : **le Mois de l'Autre**, l'ambitieux programme éducatif en faveur du respect et de la bienveillance ; le programme « **Elles osent en Grand Est** » pour encourager le leadership féminin ; le dispositif de **lutte contre la précarité menstruelle** déployé dans l'ensemble des lycées.

METTRE PLUS DE SPORT DANS NOTRE QUOTIDIEN

C'est l'ambition affichée par la Région Grand Est qui veut associer la pratique sportive à des enjeux sociétaux et environnementaux. Dans les CREPS comme dans les centres de préparation aux Jeux, place à de nouveaux équipements pour des conditions optimales d'entraînement, en réponse à la recherche de performances. Le développement de l'offre sportive marque l'ambition de la Région de diffuser la pratique auprès de tous les publics, à tous les niveaux. En résumé, **faire du sport un outil de santé publique et d'épanouissement personnel**.



Une Région exemplaire une culture commune numérique, responsable et durable

Pas de leadership sans volonté de montrer l'exemple. Dans ses services et dans ses missions, la Région Grand Est se positionne comme une administration moderne et engagée dans la transition numérique et écologique.



PLUS D' ACTIONS, MOINS DE CARBONE

Le budget 2023 intègre la mise en œuvre d'un plan d'actions pour faire du Grand Est une collectivité bas carbone. Parmi les mesures concrètes, la mise en œuvre du **Plan de Mobilité Employeur** pour faciliter les déplacements des agents et accompagner les changements de pratiques.

La Région Grand Est veut aussi amplifier son plan « Lycées verts ». Si 2023 verra l'achèvement des opérations les plus conséquentes, qui ont pu bénéficier de financements européens France Relance et React-EU, la Région souhaite accélérer la rénovation thermique de la totalité du parc immobilier et faire de ses lycées des bâtiments basse consommation à l'horizon 2050. Outre la modernisation des installations de chauffage, de nouvelles opérations viseront la réfection des toitures les plus énergivores et les plus vétustes. Il s'agira aussi de poursuivre le plan Neolux qui suscite un réel engouement dans les établissements. Son but : déployer des systèmes d'éclairage à la fois sobres et performants.

INVESTIR D'AVANTAGE DANS LES ÉNERGIES RENOUVELABLES

Poursuivant le double objectif de **réduire ses émissions et de diversifier son mix énergétique**, la Région Grand Est a engagé un programme de conversion des anciennes chaufferies gaz de ses lycées pour les raccorder à des réseaux de chaleur collectifs. Ils s'appuient essentiellement sur la biomasse. En 2023, ce procédé innovant sera appliqué dans les lycées de Châlons-en-Champagne ainsi que dans le lycée du Château à Sedan et le lycée Bartholdi à Colmar. Cap également sur le photovoltaïque avec le plan Solar'Est : près de 85 000 m² de panneaux solaires doivent être déployés sur environ 60 toitures.

INNOVATION
NUMÉRIQUE, SOBRIÉTÉ
ÉNERGÉTIQUE, PLAN DE
MOBILITÉ DURABLE :
LA RÉGION S'ENGAGE
POUR GAGNER
EN EFFICACITÉ

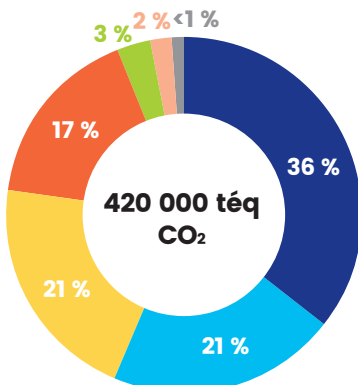
L'INNOVATION NUMÉRIQUE
TOURNÉE VERS L'USAGER

Plus numérique et performante, la Région Grand Est porte une stratégie de digitalisation dans un objectif de qualité de service. Parmi ses engagements : exceller dans l'expérience usager via le lancement d'un programme de gestion de la relation aux usagers. Dans une administration moderne, **l'usager est ainsi placé au cœur des processus de transformation**. C'est dans cette logique que seront finalisés des chantiers majeurs comme la **dématérialisation de 100 % des dispositifs** de subvention de la Région, la **labellisation de la qualité de service** de l'ensemble de la collectivité ou encore la mise en place du baromètre de la qualité de service.



ÉMISSIONS DE GAZ À EFFET DE SERRE,
QUEL BILAN ?

Preuve d'exemplarité : le Grand Est fait partie des deux régions françaises qui ont publié leur bilan d'émissions de gaz à effet de serre. Au titre de l'année 2019 (choisie en raison de la crise sanitaire), le bilan s'élève à 420 100 tonnes de CO₂ (équivalent à 41 340 tours du monde en voiture diesel). Il tient compte des émissions liées au patrimoine bâti et à ses compétences : la majorité de ces émissions (63 %) provient de l'activité dans les lycées, suivie de la compétence transports (16 % des émissions). **La Région Grand Est a pour objectif de réduire d'au moins 28 % ses rejets de carbone d'ici 2030.**



BILAN DES ÉMISSIONS DE GAZ À EFFET DE SERRE 2019
Résultats par poste d'émissions (téqCO₂)

- Transport et mobilité
- Energie (gaz, électricité...)
- Intrants (restauration collective, achat de biens et services)
- Immobilisations (bâtiments, parc de véhicules, parc informatique...)
- Hors Energie
- Déchets directs
- Utilisation du numérique

Siège du Conseil Régional

1 place Adrien Zeller
BP 91006
67070 Strasbourg Cedex
+33 (0)3 88 15 68 67

Hôtel de Région

5 rue de Jéricho
CS70441
51037 Châlons-en-Champagne Cedex
+33 (0)3 26 70 31 31

Hôtel de Région

Place Gabriel Hocquard
CS 81004
57036 Metz Cedex 01
+33 (0)3 87 33 60 00

