

GRÂCE À LA RÉGION GRAND EST...

DOSSIER DE PRESSE
Septembre 2023

Rentrée des 15-29 ans



“ ... mon hébergement
en internat
est à **1€ par mois** ”

“ ... je mange sain,
je mange bien ”

“ ... j'ai
un **ordi à disposition** ”

“ ... mon lycée fait des
économies d'énergie ”

Oscar, Anna, Mounia et Simon
Pour tous les étudiants du Grand Est !

#DEFI Jeunesse
Épanouie

La Région
Grand Est

ALSACE
CHAMPAGNE-ARDENNE
LORRAINE



SOMMAIRE

04

LES CHIFFRES CLÉS
DE LA RENTRÉE 2023

06

UN AVENIR SANS FREIN
LE GRAND EST, BÂTISSEUR DE DESTINS

08

DURABLE, ÉCONOME ET SOBRE :
LYCÉE D'AUJOURD'HUI, MONDE DE DEMAIN

10

APPRENDRE ET ÉTUDIER
POUR SE RÉALISER

13

ZOOM SUR...



ÉDITO

“ FAVORISER L'ÉGALITÉ SOCIALE ET GÉOGRAPHIQUE ”

Combien de jeunes ont refusé des formations à cause de la distance ? Combien n'ont pas osé prétendre à des métiers parce que leur apprentissage coûtait trop cher ? **Nous voulons favoriser l'égalité sociale et géographique, car les obstacles à la mobilité entravent l'exercice du droit à la formation, à l'éducation et à l'instruction.** Quel que soit son lieu de vie, quel que soit son rêve, ses envies et ses passions, **chacune et chacun doit avoir la possibilité de faire le parcours qu'il souhaite.**

Le Grand Est, Région de l'égalité des chances

Votre conseil régional était déjà pionnier dans la recherche de solutions en faveur de l'égalité des chances : grâce au Lycée 4.0, vous pouvez étudier en tout lieu et en toute circonstance. Mais il y a des savoirs et des compétences qu'on acquiert uniquement par le lien humain, d'où l'importance de pouvoir choisir l'établissement qui offre la formation souhaitée. **Afin d'y parvenir et de lever les freins à la mobilité, nous avons voté l'hébergement en internat à 1€ pour tous !** C'est une mesure forte : nous voulons **accroître vos chances sans alourdir le budget de vos familles.**

Le Grand Est, Région des emplois de demain

Si nous mettons en place cette stratégie, c'est parce que **des milliers d'opportunités vont s'inventer**

dans notre Région. Dans les filières hydrogène, nucléaire, vélo ... notre territoire a la chance d'accueillir de nouvelles entreprises, industries et installations et elles seront encore nombreuses dans les années à venir. Voilà tout **autant de métiers et d'emplois qui doivent vous revenir chers jeunes,** parce qu'ils sont situés près de chez vous, parce qu'ils correspondent à vos valeurs et à vos aspirations, parce qu'ils répondent aux nécessités et aux urgences de notre environnement.

Le Grand Est, Région de la transition écologique

Et sur ce sujet qui vous tient à cœur, votre Région met tous les moyens à disposition pour accélérer la transformation de ses établissements : **le Lycée du Futur doit être durable, sobre et économe.** Le Plan « Lycées Verts » de 450 M€ continue de se déployer, les panneaux photovoltaïques de SOLAR'EST sont progressivement installés, des régulateurs de tensions et des compteurs intelligents améliorent le suivi de nos consommations et accélèrent le processus de sobriété. Si l'éducation est un droit, son appropriation passe par l'exemple, **c'est pourquoi nous nous efforçons de rendre les lycées à l'image de ce que vous êtes : ambitieux et responsables.**

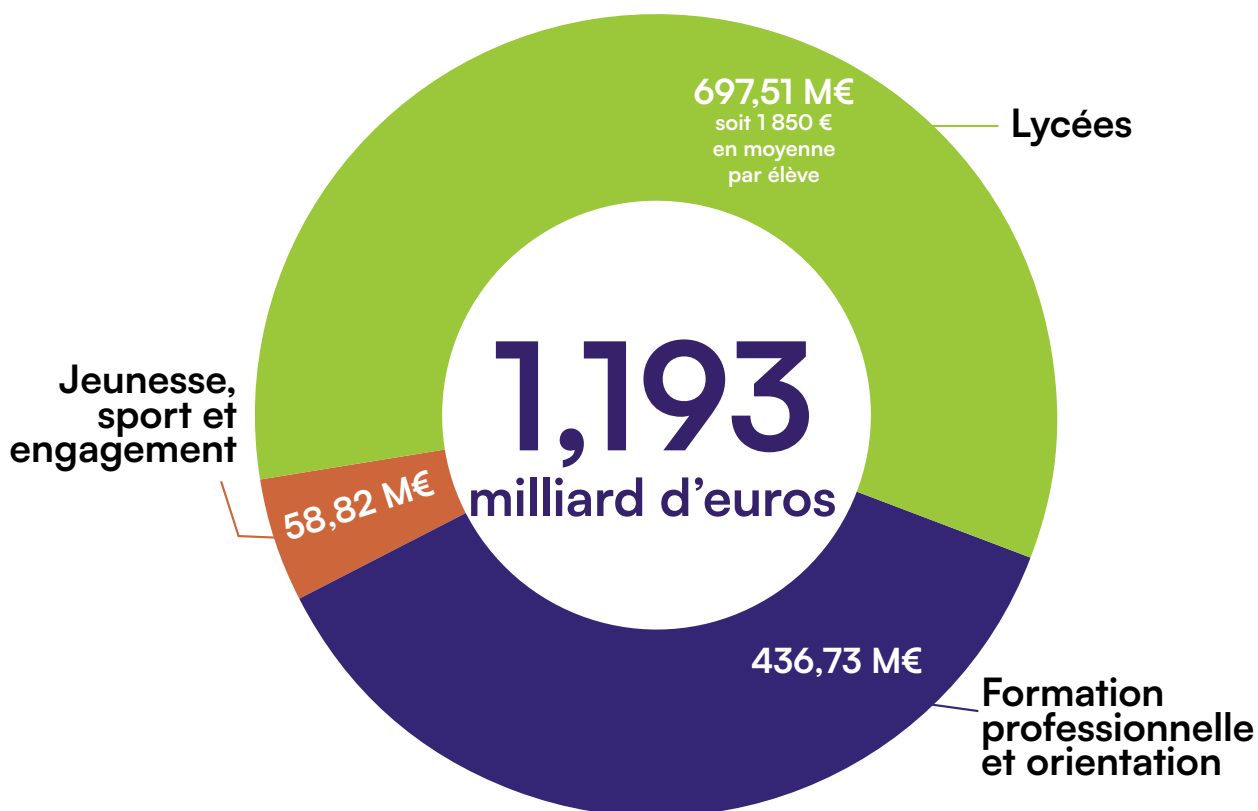
Bonne rentrée à toutes et à tous !

Franck LEROY, Président de la Région Grand Est

LES CHIFFRES CLÉS DE LA RENTRÉE 2023 DANS LE GRAND EST

BUDGET DE LA RÉGION

consacré à la jeunesse, à la formation et à l'emploi



Près de **971 500** jeunes en Grand Est
soit 17,5 % de la population

207 500
lycéens

20 250
élèves et étudiants
dans le secteur
sanitaire et social

45 518
demandeurs d'emploi
formés par
la Région Grand Est

20 035
internes (2022-2023) :
19 925 lycéens,
110 collégiens
de la cité scolaire

61 700
apprentis

225 000
étudiants



Lycées

- **354 lycées** en Grand Est.
- **16,2 millions** de repas servis chaque année.
- **150 projets** et actions autour de l'alimentation durable, de l'éco-mobilité et de la qualité de l'air intérieur.
- **385 000 ordinateurs** distribués depuis 2017.
- **277 millions d'euros** engagés sur 4 ans pour le plan Lycées Verts.
- Un vaste programme de modernisation des systèmes de chauffage activé avec **60 millions d'euros** à destination de 50 lycées et **12,8 millions d'euros** pour raccorder les établissements aux réseaux de chaleur collectifs.
- Anticipation des achats de gaz sur la période 2024 - 2027 pour **95 millions d'euros**.
- **135 millions d'euros** pour 220 lycées grâce au programme Solar'Est. **15 millions d'euros** pour recourir aux solutions Néolux (lumières LED) et **10 millions** pour le déploiement de régulateurs de tension.
- Depuis le lancement du programme Néolux : 10 % d'économies enregistrées au sein des lycées équipés.
- **57 millions d'euros** sur 10 ans consacrés à la transformation digitale et environnementale de 14 lycées agricoles publics du Grand Est. Un programme d'investissement hors normes qui concerne près de 15 000 élèves.

Formation

- Un budget de **16,8 millions d'euros** pour le Parcours d'Acquisition des Compétences en Entreprise (PACE).
Objectif : 2 000 jeunes bénéficiaires, dont les jeunes du secteur sanitaire et social.
- **250 places** de formation d'infirmiers et **260 places** d'aides soignants supplémentaires en 2023.
- **5 779 bourses** accordées aux élèves et étudiants du secteur sanitaire et social.
- *Orient'Est*, une plateforme unique pour accompagner les jeunes dans leur choix d'orientation.
350 000 visites enregistrées !

Engagement et citoyenneté

- *Jeun'Est* : **10 millions d'euros**
- **22 000 jeunes** utilisent *Do you speak Jeun'est* pour améliorer leur maîtrise des langues étrangères.
- **7 000 jeunes** bénéficient du programme Loj'Toît.
- **20 000 lycéennes** visées par l'opération « lutte contre la précarité menstruelle ». **319 lycées** et Maisons Familiales Rurales concernés, **497 distributeurs** installés et **424 256 serviettes** fournies.
- **6 000 actions** autour du vivre ensemble dans le cadre du Mois de l'Autre.
- **100 lycéens** participent au programme « Jeunes Volontaires Paris 2024 ».
- Un voyage organisé au Mémorial de la Shoah à Paris. **300 jeunes invités**.
- **260 participants** se retrouveront à Rome en 2024 pour incarner la 2^e Résidence Pro au sein de la Villa Médicis — Académie de France à Rome . En 2023, ce sont également **250 jeunes** qui ont pris part à l'aventure !

UN AVENIR SANS FREIN LE GRAND EST, BÂTISSEUR DE DESTINS

UN PLAN POUR L'ÉGALITÉ DES CHANCES
DANS LES LYCÉES DU GRAND EST



6

L'éducation et la formation doivent être des droits inaliénables, accessibles à tous, sans entraves ni compromis. C'est pourquoi la Région Grand Est se mobilise pour offrir un environnement éducatif favorable, préservant le pouvoir d'achat des familles tout en assurant la qualité de l'enseignement. A la clé, un plan régional pour la restauration et l'hébergement scolaires doté de 13,5 millions d'euros !

**HÉBERGEMENT EN INTERNAT À 1 €
= SCOLARITÉ FACILITÉE !**

L'inflation n'aura pas le dernier mot sur l'éducation des jeunes. La Collectivité se mobilise pour lever un maximum d'obstacles sur le parcours de chacun et supprime, dès la rentrée 2023, les tarifs de nuitée à l'internat.

Elle les remplace par une contribution annuelle unique de 10 euros qui donne accès à l'hébergement durant toute l'année scolaire.

Près de 22 000 jeunes pourraient ainsi en bénéficier.



CANTINE À PETIT PRIX ET QUALITÉ GARANTIE !

Pour l'année scolaire 2023-2024, la Région investit pour limiter l'augmentation du coût du repas à la cantine à un maximum de 57 euros par an pour chaque élève inscrit dans un établissement public.

+ 80 centimes d'aides de la Région pour chaque repas

Pour faire face à la flambée du prix de la vie, la Région allège les coûts des assiettes des élèves. Pas moins de 41 000 lycéens peuvent toujours compter sur l'aide de la Région Grand Est qui passe désormais de 55 à 80 centimes par repas. Elle sera appliquée à tous les lycées publics et privés du Grand Est ainsi qu'à toutes les familles non boursières et éligibles à l'allocation de rentrée scolaire.

Le fonds social, quant à lui, est porté à 800 000 euros



et s'étend à l'ensemble du territoire. Il confirme son soutien complémentaire ponctuel aux foyers en difficulté.

+ 20 centimes d'aides de la Région aux établissements pour des repas de qualité

Dans le cadre de la loi EGAlim, qui entend favoriser le développement des productions régionales, tous les établissements ayant privilégié les circuits courts pour l'achat de denrées locales, de qualité ou issues de l'agriculture biologique pourront bénéficier jusqu'à 20 centimes d'aide par repas dès 2024.

7



ORDINATEUR OFFERT : S'INSTRUIRE EN TOUTES CIRCONSTANCES

Pionnière du numérique éducatif avec le Lycée 4.0, la Région Grand Est continue de déployer les moyens de son ambition : permettre à nos jeunes d'étudier quand ils veulent, où ils veulent, et ce à moindre coût. Elle prévoit cette année encore un budget important : 37 millions d'euros sont alloués pour que tous les élèves du territoire étudient avec les mêmes chances de succès. À la rentrée de septembre 2023, elle reconduit pour l'ensemble de ses lycéens entrant en seconde, **la mise à disposition gratuite de 64 000 ordinateurs, ainsi que l'accès à près de 8 500 manuels** et ressources pédagogiques en ligne. Ces supports donnent accès aux enseignants à une offre de service de qualité et diversifiée, un socle solide pour appuyer leurs choix pédagogiques.

Depuis 2017, début de l'opération, 385 000 ordinateurs ont déjà été attribués. La distribution du nouveau matériel informatique aura lieu du 1^{er} au 26 septembre prochain.

DURABLE, ÉCONOME ET SOBRE : LYCÉE D'AUJOURD'HUI, MONDE DE DEMAIN

LES LYCÉES AU CŒUR DE LA TRANSITION ÉCOLOGIQUE :
DES BÂTIMENTS MOINS ÉNERGIVORES ET DES ASSIETTES PLUS SAINES

À l'heure où les lycéens font leur rentrée, la Région est plus que jamais à leurs côtés : plus d'investissements pour des établissements énergétiquement sobres, manger plus sain grâce à une alimentation de qualité favorisant les produits locaux et bio... autant de mesures que la collectivité poursuit pour offrir aux jeunes un avenir meilleur, plus durable et plus responsable.

8



DES LYCÉES DURABLES POUR UNE PLANÈTE PLUS HABITABLE

Aux grands maux, les grands moyens : la collectivité a débloqué un plan de 450 millions d'euros pour accélérer la transition écologique et énergétique des établissements du Grand Est.

Les lycées poursuivent leur mutation : équipement de panneaux solaires en toitures ou parkings, généralisation des lumières LED et réduction de leurs plages d'utilisation, raccordement aux réseaux de chaleur collectifs pour utiliser une énergie renouvelable et locale, déploiement de régulateurs de tension, achats anticipés et globalisés d'énergie, extension de

la démarche « Lycée en transition » dans tous les établissements.

Sensibiliser, faire évoluer les pratiques, agir, réparer, innover... La Région engage chaque lycée et chaque lycéen à préserver l'environnement au quotidien.

Les 15-18 ans, premiers acteurs de la sobriété énergétique

Le Grand Est sera assurément un territoire à énergie positive et bas carbone à l'horizon 2050.

Ses objectifs : baisser de 40 % la consommation d'énergie des

établissements d'ici 2030 et augmenter de 50 % le recours aux énergies renouvelables.

Pour y parvenir, 124 lycées pilotes testeront par exemple leurs consommations énergétiques et apprendront à les réguler afin d'améliorer leurs performances.

D'autres projets seront également mis en place dans une cinquantaine de lycées pour réduire les dépenses d'énergie, notamment grâce à des travaux d'isolation de toitures, murs, fenêtres, etc.

CULTIVONS L'AVENIR : 12 MOIS D'ENGAGEMENT EN FAVEUR D'UNE ALIMENTATION DURABLE ET LOCALE DANS NOS CANTINES

Le programme ADAGE (Alimentation Durable et Autonome en Grand Est) voté en juin 2022 s'est déployé au cours des 12 derniers mois autour de quatre objectifs :

- **Professionaliser et sécuriser les achats**
- **Mobiliser et structurer l'offre**
- **Accompagner les changements de pratiques**
- **Créer une dynamique collective vertueuse**

Une démarche commune s'est créée : en témoigne la signature de la Charte ADAGE par l'ensemble des 10 Départements du Grand Est au Salon International de l'Agriculture à Paris en février 2023. Il s'agit de soutenir les filières agricoles de proximité, favoriser l'achat de produits locaux dans la restauration collective et renforcer ainsi les liens de confiance entre producteurs et consommateurs.

La démarche ADAGE a déjà permis par exemple à une vingtaine de lycées pilotes d'accroître l'achat de produits issus du Grand Est, labellisés et bio dans leurs commandes. Un travail spécifique sur les pratiques alimentaires a également été mené



avec l'Ecole supérieure de design et le lycée agricole de Saint-Pouange, dans l'Aube.

Par ailleurs, des rencontres ont été menées avec les acteurs des filières agricoles et les collectivités territoriales dans le but d'échanger sur les bonnes pratiques, de partager les outils et d'élaborer des

projets communs. De ces travaux émergera notamment un réseau de facilitateurs d'approvisionnement local d'ici fin 2023.

TÉMOIGNAGE
DE
PASSIONNÉ



Gilles,
cuisinier d'un lycée
pilote de Metz, associé
au programme ADAGE

« Pour moi, c'est important de travailler avec des collègues d'autres établissements, de savoir auprès de qui ils se fournissent, pour obtenir des produits de qualité, locaux. Mon métier c'est bien plus que cuisiner chaque jour, c'est aussi transmettre des valeurs à travers nos assiettes. »



APPRENDRE ET ÉTUDIER POUR SE RÉALISER

AIDER LES JEUNES A RELEVER LEURS DEFIS PROFESSIONNELS

Pour accompagner les lycéens dans la construction de leur futur professionnel et maximiser leurs chances de décrocher un emploi, la Région met tout en œuvre pour qu'ils choisissent leur voie dans les meilleures conditions possibles : offrir plus de formations vers des métiers porteurs, développer l'excellence des lycées professionnels, ou encore favoriser les projets pédagogiques autour des métiers d'art.



À LA DECOUVERTE DES METIERS QUI RECRUTENT

10 Dans le Grand Est, nos filières économiques et industrielles sont parmi les plus performantes en France et en Europe. Parmi elles, **l'automobile** ne compte pas moins de 102 000 salariés et 930 établissements. Elle fait pourtant face à une pénurie de talents sur de nombreux métiers clés et prometteurs : soudeurs, conducteurs d'équipement industriel, usineurs... pour lesquels la Région en assure la promotion, leurs formations et leur attractivité pour le public féminin.



La Collectivité finance également les formations continues pour les demandeurs d'emploi (1 800 places dans l'industrie et 1 700 dans le numérique). Elle s'appuie notamment sur le Campus des Métiers et des

Qualifications Industrie du futur et Numérique à Mulhouse.

La filière énergétique ouvre également un nouvel horizon professionnel, d'autant plus en Région Grand Est qui se hisse au 3^e rang national pour les énergies renouvelables et au 2^e pour l'éolien ! Avec un objectif de neutralité carbone à l'horizon 2050, des compétences pointues dans la filière énergétique sont recherchées : en chaudronnerie, maintenance, conception, ingénierie électrique, électrotechnique... Les métiers de l'énergie s'imposent comme de véritables opportunités d'avenir, contribuant à la décarbonation de l'industrie et de la mobilité grâce au mix énergétique vert : nucléaire, énergies renouvelables et hydrogène.

Pour accompagner le besoin en compétences, la Région soutient le Campus des Métiers et des Qualifications Excellence International de la Transition Énergétique et de la Décarbonation de l'Industrie, implanté au lycée La Briquerie de Thionville.

Pour maintenir un niveau de service qualitatif face au vieillissement de la population, ce sont plus de 2 000 emplois à créer chaque année dans **les métiers sanitaires et d'aide à la personne**. Voire 9 000 en tenant compte des départs à la retraite ! La Région recherche ces nouveaux visages - infirmiers, aides-soignants, aides à domicile, agents de service hospitalier, assistants maternels - en augmentant son offre de formation avec - pour la rentrée 2023-2024 - 4 041 places d'aides-soignants et 3 509 places d'infirmiers, et ouvre de nouveaux Instituts de Formation en Soins Infirmiers (IFSI) à la rentrée, l'un à Mulhouse (Haut-Rhin), l'autre à Mont-Saint-Martin (Meurthe-et-Moselle). Tout comme de nouveaux sites de formation dédiés au métier d'aide-soignant : à Bétheny (Marne), Langres (Haute-Marne), Sarreguemines (Moselle) et Hayange (Moselle).

Pour aller encore plus loin, un IFSI expérimental proposera, à la rentrée, la formation d'infirmier en apprentissage dès la 1^{re} année, à Nancy.

LE CAMPUS DES METIERS ET DES QUALIFICATIONS À THIONVILLE (57)

La transition écologique préserve notre environnement tout en créant des emplois : aujourd'hui et dans les années à venir des milliers d'emplois seront à disposition de nos jeunes, dans tous les territoires du Grand Est.

Le Campus des Métiers et des Qualifications Excellence International de la Transition Énergétique et de la Décarbonation de l'Industrie (CEITEDI), **implanté au lycée polyvalent La Briquerie à Thionville (57)**, a développé depuis plusieurs années une expertise sur la filière nucléaire et plus particulièrement sur les métiers de la maintenance, de l'électrotechnique, de la productique, de la chaudronnerie et du génie énergétique.

Lauréat de l'appel à manifestations d'intérêt national Compétences et Métiers d'Avenir de France 2030 en juin dernier, il prévoit notamment : d'adapter les contenus des formations initiales, de développer l'offre de formations professionnelles du Grand Est, de former les instructeurs et de renforcer l'attractivité des métiers de l'énergie.

DES LYCEES PROFESSIONNELS A LA POINTE DE L'INNOVATION !

Les lycées professionnels jouent un rôle crucial dans la formation des futurs artisans et techniciens de demain. Pour garantir une formation à la pointe de l'excellence et en phase avec les exigences du marché du travail, la Région déploie des efforts considérables pour enrichir les plateaux techniques de ses établissements.

Ces espaces d'apprentissage modernes, conçus selon des normes énergétiques élevées et parfaitement équipés, offrent aux lycéens des opportunités uniques pour développer leurs compétences pratiques et s'épanouir dans un environnement favorable à leur professionnalisation.

Preuve à l'appui avec deux projets d'envergure :

- L'un, au sein du **lycée Ettore Bugatti, à Illzach** (Haut-Rhin), avec à la clé, **un investissement de 42,7 millions d'euros** pour proposer un établissement d'exception. Ce vaste chantier prévoit, entre autres, la construction d'un nouvel internat, l'extension et la restructuration de l'externat, l'optimisation des ateliers professionnels pour les métiers de l'automobile, de la logistique, des transports, la restructuration de la demi-pension... Rendez-vous en 2030 pour voir l'aboutissement de cet ambitieux projet, transformant le lycée Bugatti en un véritable pôle d'excellence éducatif.
- L'autre au sein du **lycée Gustave Eiffel de Reims** (Marne), avec la création d'un pôle d'excellence en hôtellerie — restauration — alimentation, un projet évalué à **plus de 18 millions d'euros**. Celui-ci verra une première extension du bâtiment en septembre 2025 et une restructuration complète en juillet 2027.

Au programme : mise aux normes, amélioration de la qualité des espaces pédagogiques, création d'un lieu de vie, d'accueil et d'enseignement moderne, création d'un ensemble de bâtiments performants et innovants sur les aspects énergétiques et environnementaux...

En créant des lieux de formation résolument durables et responsables, la Région prépare les futurs professionnels à relever — dans les meilleures conditions possibles — les défis de demain, tout en œuvrant activement pour un avenir plus écologique !



Lycée Gustave Eiffel à Reims

GRANDE ARTE

MARIAGE FASCINANT DU SAVOIR-FAIRE DE NOS LYCÉENS ET DE LA CULTURE ITALIENNE



TÉMOIGNAGE



Lucie,
1^{re} année Brevet
des Métiers d'Art Broderie,
lycée Paul Lapie de Lunéville.

« Pendant longtemps, on a privilégié les longs parcours par rapport aux formations professionnelles, alors c'est une réelle chance pour les étudiants en cursus artisanaux d'être invités en résidence à la Villa Médicis. Cela leur permet de prendre conscience de la qualité de leur travail et d'en être fiers. »

12

Créée en 2021 par l'Académie de France à Rome - Villa Médicis, la Résidence Pro est un projet pédagogique ambitieux. Le Grand Est a eu le privilège d'être associé à sa deuxième édition. Ce programme prestigieux valorise les métiers d'art et les filières d'excellence emblématiques du Grand Est. La Collectivité soutient la Résidence Pro avec passion, fière des atouts de ses formations professionnelles, de son terroir et de ses richesses.

Près de 250 lycéens de 12 établissements du Grand Est parrainés par 12 jeunes entrepreneurs, ont eu l'opportunité de travailler dès la rentrée 2022 sur un projet d'équipe qui mêle l'ensemble des savoir-faire historiques du Grand Est sur le thème « Métiers d'art et art de vivre » : arts verriers, cristal, bois, facture instrumentale, pierre, textile. L'exercice s'est concentré autour d'une œuvre matérielle ou immatérielle liée à la fois à la culture italienne et au secteur de formation de chaque lycée.

Parmi les inspirations des œuvres collectives réalisées par les lycéens, on citera : le cinéma de Federico Fellini, les fontaines romaines, la gastronomie, les mythes antiques, le jardin botanique de Rome, le baldaquin de la basilique Saint-Pierre au Vatican, ou encore les fresques de la villa de Livia au palais Massimo.

Les jeunes ont présenté leurs chefs-d'œuvre du 8 au 12 mai 2023 à Rome. Ils ont suivi un programme d'ateliers, de conférences et d'expériences pratiques en immersion pendant une semaine à la Villa Médicis : une grande chance pour eux de vivre des moments marquants de découverte, de convivialité et d'échange.

A la rentrée 2023, la Région réitérera l'expérience et proposera à 12 nouveaux établissements de rejoindre l'aventure autour du thème : « Habitat de demain : bien vivre ensemble et durablement ».

TÉMOIGNAGE



Sam Stourdzé,
Directeur de l'Académie de
France à Rome, Villa Médicis

« Ce projet est particulièrement exaltant parce qu'il introduit beaucoup de diversité et de mobilité sociale. On peut être une résidence d'excellence aussi en construisant des programmes plus ouverts, plus sociaux, en envoyant aux jeunes un message extrêmement fort, une ouverture du champ des possibles. »

... LE GRAND EST, « TERRE DE JEUX 2024 » : UN LABEL PLEIN D'ÉLAN

Cap sur les Jeux Olympiques 2024 qui se tiendront dans moins d'un an à Paris ! À l'instar d'un bon sportif qui connaît ses points forts, la Région sait sur quels atouts elle peut compter : **3^e région de France pour la qualité de ses installations sportives, elle est riche de plus d'un million de licenciés au sein de ses 14 000 clubs.** Le Grand Est est heureux d'associer les jeunes et d'impliquer les associations dans cet événement haletant, une occasion rêvée pour faire vivre au plus grand nombre les émotions des Jeux ! La Région profite de cette aventure pour rassembler tous les sportifs autour d'une pratique plus solidaire, plus durable et plus responsable. Le

territoire a la chance de disposer de multiples infrastructures de qualité, une offre d'équipements de premier plan qui lui permet de servir ses ambitions sportives. Qu'ils soient professionnels ou amateurs, c'est une aubaine pour ses habitants et pour les athlètes en préparation d'être accueillis dans des conditions aussi optimales. Parmi les athlètes du Grand Est, la Région est particulièrement fière de soutenir Yann Schrub. Ce Sarregueminois médaillé de bronze aux derniers championnats d'Europe sur 10 000 mètres à Munich, interne en 8^e année de médecine, est impatient de vivre ce rendez-vous événement de Paris 2024.



TÉMOIGNAGE

Ils sont les ambassadeurs de l'Olympisme

100 lycéens du Grand Est ont été désignés ambassadeurs des valeurs olympiques. 50 binômes fille-garçon issus de 50 établissements de la

Région constituent le collectif Lycéens Grand Est 2024.

Leur mission : promouvoir les vertus éducatives du sport, l'égalité femme-homme, la culture et la citoyenneté.

Au lycée Marie Curie à Strasbourg, Valentine Bourniquel fait équipe avec Tom Gosset-Bourre « **Je pratique beaucoup d'activités physiques au quotidien, en particulier le handball. C'est ce qui m'a décidée à me lancer dans l'aventure** », témoigne Valentine. « **Cette expérience est**

l'occasion de faire de nouvelles rencontres avec des jeunes, des athlètes de haut niveau, mais aussi de découvrir comment se monte un projet professionnel, faire l'apprentissage d'une formation aux premiers secours et sensibiliser au handicap. À travers ce collectif, la Région nous donne l'opportunité de vivre la préparation de l'événement et de nous sentir utiles aux autres.

C'est ce qui rend ce programme si intéressant. »

LES JEUNES SE FORMENT POUR SAUVER DES VIES

Moins de 20 % des témoins d'un arrêt cardiaque connaissent les gestes de premiers secours en France (source : ministère de la Santé). Avec Jeun'Est, le Grand Est veut donner les moyens à ses jeunes d'atteindre 100 %.

Les 15-29 ans bénéficient depuis le 21 janvier 2023 d'une aide de 60 euros pour accéder à la formation « Prévention et secours civiques de niveau 1 » (PSC1). La Région verse directement la subvention aux 36 associations partenaires agréées du réseau Jeun'Est. En cas de remise à niveau pour ceux qui sont déjà formés, le soutien financier est de 30 euros. Depuis le lancement de cette mesure, 24 150 euros ont été investis par la collectivité qui a ainsi accompagné et formé plus de 400 jeunes.



14

En quelques gestes, on peut tous sauver une vie : rejoignez la communauté des 186 000 bénéficiaires de Jeun'Est!

www.jeunest.fr

FAIRE RIMER ÉGALITÉ AVEC SANTÉ !



En 2022-2023, la Région a doté tous ses établissements de distributeurs de protections périodiques gratuites. C'est l'aboutissement d'une expérimentation appréciée, menée dans 50 établissements pilotes en 2021-2022 auprès de 20 000 jeunes femmes. Le bilan très encourageant a amené la Région à généraliser le dispositif à l'ensemble des lycées et maisons familiales et rurales.

La précarité menstruelle est une réalité pour plus de 10 % de la population féminine des 15-29 ans. Elle touche à l'intime nécessité pour une femme de pouvoir gérer ses règles dignement, chaque mois. **En 2023, plus une seule lycéenne ne doit choisir entre produits de première nécessité et protections périodiques, plus une seule lycéenne ne doit manquer les cours faute de pouvoir y aller dans de bonnes conditions.** La lutte contre la précarité menstruelle constitue à la fois un enjeu de santé publique, d'égalité entre les femmes et les hommes et d'égalité des chances, mais aussi de justice sociale et d'éducation.

UNE GÉNÉRATION RESPONSABLE POUR UN DÉVELOPPEMENT DURABLE

Sensibiliser les lycéens, enseignants, agents des lycées à l'importance d'agir pour l'environnement devient une priorité indiscutable. Il est impératif de poursuivre le travail mené par la Région à travers le programme « Lycée en transition » décliné en six axes (l'alimentation durable, les espaces extérieurs, la gestion optimisée des déchets, le bâtiment durable, les économies d'eau et d'énergie, l'éco-mobilité).

Dès la rentrée 2023, des outils permettront à chaque lycée volontaire d'appliquer la démarche « Lycée et transition » et à la communauté éducative de mener des actions en toute autonomie. Ces opérations pourront bénéficier d'un soutien financier de la Région par le biais d'une dotation d'investissement dans la transition écologique, versée aux établissements.

www.grandest.fr/accompagner-15-29-ans/etudier-meilleures-conditions-lycee/lycees-transition/



Contact presse : presse@grandest.fr

**À TOUS LES
JEUNES DU
GRAND EST
UN PEU À
L' OUEST**

DÉCOUVREZ TOUTES NOS SOLUTIONS SUR

JEUNEST.FR



#DEFI Jeunesse
Epanouie

La Région
Grand Est