

# La Région Grand Est pleinement investie pour porter les grandes transitions



Budget 2024



# Sommaire

**3** Édito

**4** 4,5 milliards d'euros pour agir et avancer

**5** Les chiffres clés du budget

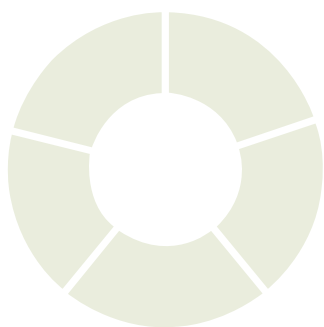
**6** Innover pour la croissance des entreprises du Grand Est

**8** Agir face au changement climatique

**10** Décarboner les transports

**12** Préparer les compétences de demain

**14** Faire de la Région une collectivité exemplaire



# TROIS QUESTIONS À FRANCK LEROY

Président de la Région Grand Est

## Un budget record à la hauteur des défis



### À travers ce budget, plus que d'adaptation, vous parlez d'action et d'accélération. C'est un choix ambitieux ?

En effet, dans un contexte toujours plus incertain marqué par une succession de crises - dérèglement climatique, flambée des prix, menaces géopolitiques, risques financiers - nous avons fait le choix de la volonté et de la sérénité, de l'agilité et de l'investissement. Notre région est résolument dans la protection et dans l'action à la fois pour amortir les chocs et accélérer les transitions - écologique, énergétique, économique - que nous voyons comme des opportunités à saisir.

### Quelle sont les priorités affichées dans ce budget ?

Ce budget, marqué par un niveau d'investissements record, est celui d'une région qui a pris la mesure des grands défis actuels et se construit un avenir solide et durable conciliant bien-vivre et développement, solutions concrètes pour le quotidien et innovations pour demain. Nous avons fixé quatre priorités : revitaliser les territoires ruraux, réindustrialiser notre économie, amplifier l'adaptation au changement climatique, décarboner les mobilités. Sans oublier la jeunesse pour laquelle nous devons créer toutes les opportunités. Nous allons donc poursuivre nos efforts pour relocaliser nos industries et nos emplois, soutenir l'économie de proximité et notre agriculture. Nous allons continuer d'investir pour la performance énergétique et les énergies renouvelables. Et améliorer la qualité de vie de nos habitants en développant les infrastructures de mobilité et de santé, en étoffant l'offre culturelle partout dans notre région.

### Qu'est-ce qui garantit votre capacité d'investissement ?

En maintenant ses efforts de bonne gestion depuis plusieurs années, en pilotant avec agilité les ressources, la Région a consolidé son assise financière. Ce qui guide mon action : l'optimisation des dépenses régionales et l'efficacité des politiques publiques. Nous avons mis en place une méthode Grand Est qui repose sur trois principes : articuler nos dispositifs avec les autres acteurs publics, jouer l'effet levier avec les fonds européens et enfin rechercher des financements innovants comme le programme LIFE. C'est en activant tous ces leviers que nous préservons notre capacité à agir et à investir pour l'avenir.

### “ La méthode Grand Est ?

C'est l'efficacité maximale des politique publiques, l'effet levier avec les fonds européens et la recherche de financements innovants pour renforcer nos capacités d'investissements. ”



# 4,5 milliards d'euros pour agir et avancer



**18 %**

La maîtrise budgétaire de la Région a permis d'accroître de 18 % sa capacité d'investissement en 2024. Cette progression place le Grand Est dans le Top 5 des Régions qui investissent le plus ! Pour 2024, la Région entend mobiliser 1,9 milliard d'€.

**Pour être dans l'action et dans l'accélération, la Région Grand Est maintient des investissements élevés car c'est la clé du renouvellement face aux enjeux actuels et futurs. Elle a construit un budget autour de ces priorités : revitaliser les ruralités, réindustrialiser, répondre au défi climatique, développer les mobilités durables tout en préparant aux compétences de demain.**

La Région Grand Est s'est dotée d'un budget offensif et réaffirme sa volonté d'investir à la fois pour apporter des solutions concrètes en réponse aux besoins des habitants et **innover pour demain**. Investir, c'est ainsi mettre des moyens au service du transport ferroviaire et de la gestion des lycées, qui sont des compétences clés de la Région, accompagner le développement des entreprises et de l'emploi, soutenir la création et l'innovation, être solidaire avec ceux qui sont en difficulté. Il s'agit aussi de préparer l'avenir et de réussir les transformations pour faire du Grand Est une région verte qui agit et qui avance. Pour répondre à tous ces défis, la Région a ciblé **la revitalisation des territoires ruraux et de l'économie de proximité, l'accélération de l'adaptation au changement climatique, la réindustrialisation, la décarbonation des mobilités, le soutien à la jeunesse et la formation**.

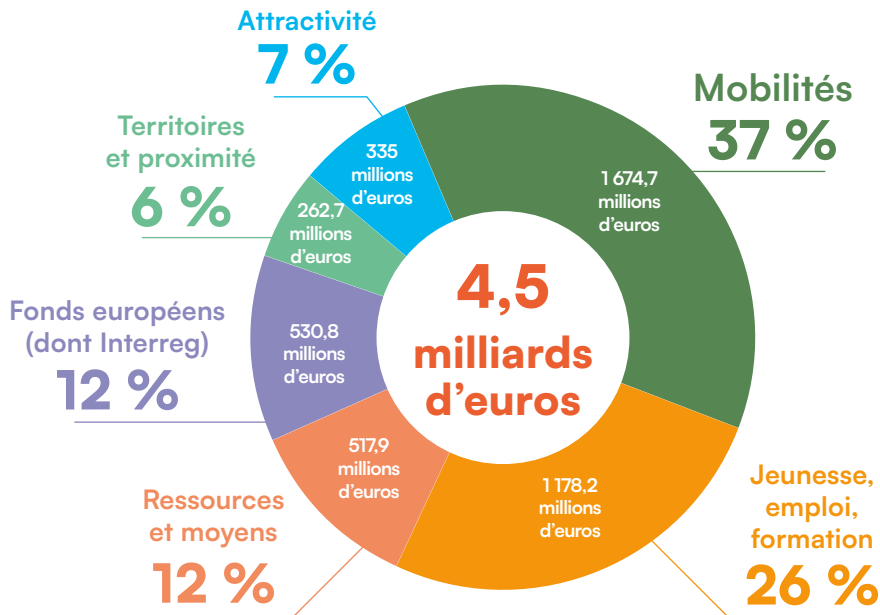
Ces orientations majeures pour 2024 font écho à une stratégie inédite de coordination des politiques publiques pour gagner en efficacité et en cohérence. Ce budget en témoigne : les engagements de la Région pour ses habitants, ses entreprises et ses territoires n'ont jamais été aussi forts et les moyens n'ont jamais été aussi conséquents.

**En 2024, plus de 270 dispositifs régionaux auront intégré l'exigence environnementale !**

L'accélération de l'adaptation au changement climatique engage l'ensemble des politiques régionales. Plus de 270 dispositifs régionaux seront revus pour aller plus loin dans l'atténuation et l'adaptation, reflétant ainsi la priorité donnée à la transition écologique et énergétique dans le Grand Est.

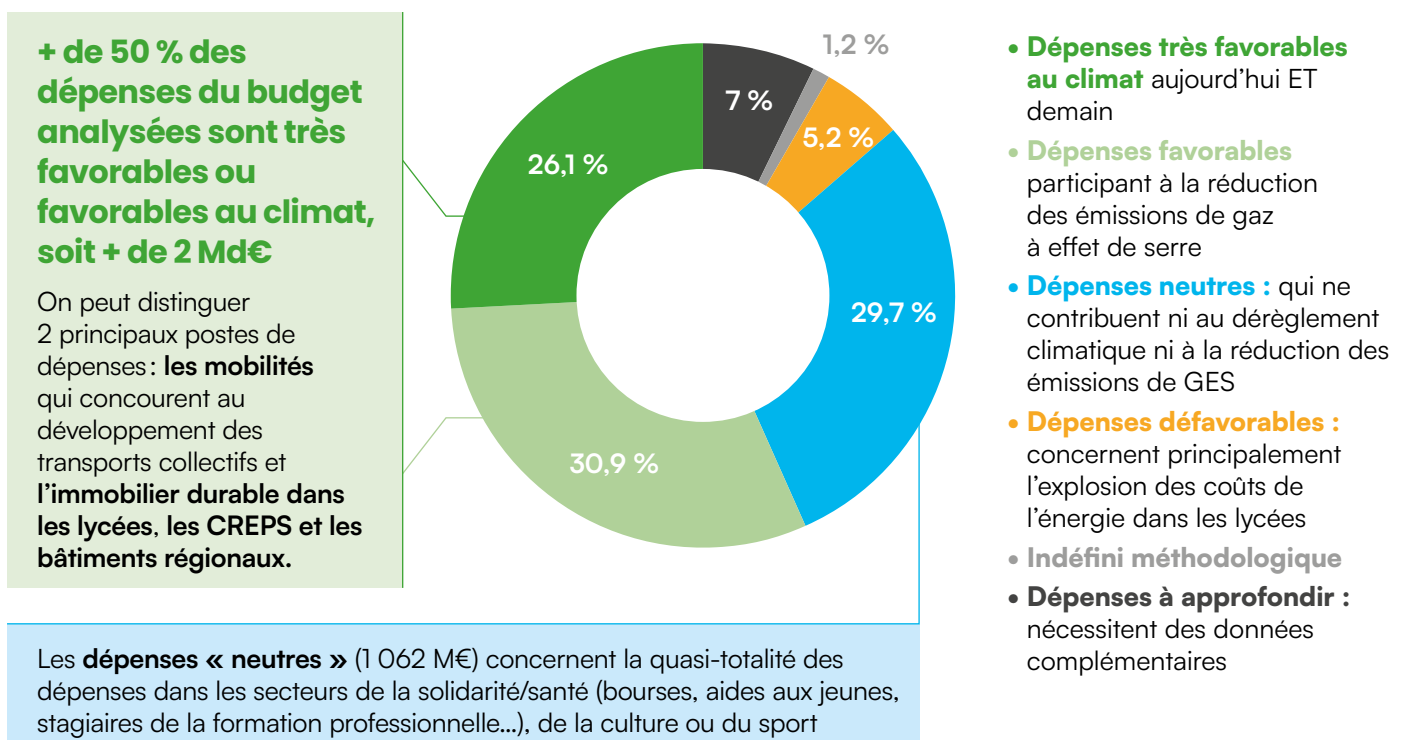
# Les chiffres clés du budget 2024

Le budget de la Région pour 2024 s'élève à près de 4,5 milliards d'euros, dont près de 2 milliards mobilisés pour les investissements.



## Les dépenses de la Région évaluées à la lumière de leur impact sur le climat

Depuis trois ans, la Région a fait le choix d'utiliser l'analyse climat, une méthodologie au service d'un budget durable. Les résultats lui permettent d'orienter ses politiques. Cette méthodologie intègre les compétences des collectivités ayant décidé de s'engager dans cette démarche, notamment celles de l'action économique et de la formation professionnelle pour les Régions. Sur le budget global (4,5 milliards d'euros), près de 80 % des dépenses (3,6 milliards €) ont pu être analysées (les fonds européens n'entrant pas dans le périmètre de cette analyse en 2024). La Région est par ailleurs pionnière dans l'étude de ses dépenses sous l'angle de la biodiversité. Elle éclairera ses choix en matière d'usage des sols, d'exploitation des ressources naturelles, de pollutions et d'espaces exotiques envahissants qui sont les facteurs de pression responsables de l'érosion de la biodiversité.



## ATTRACTIVITÉ

# Innover pour la croissance des entreprises du Grand Est



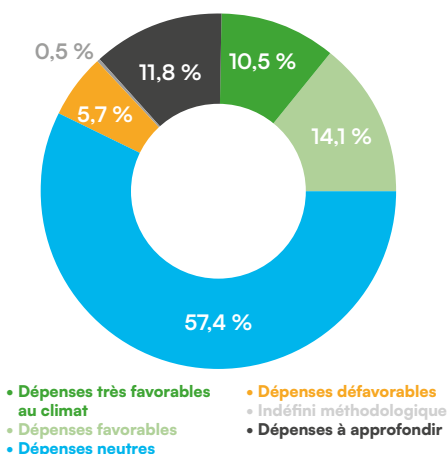
**335 millions d'euros, dont 212,8 millions d'investissements pour transformer, réindustrialiser, relocaliser.**

L'attractivité des territoires s'appuie sur ce triple levier et conduit la Région à adapter sa politique d'accompagnement pour mieux prendre en compte les nouveaux enjeux écologiques et énergétiques. La réindustrialisation de la région est l'un des premiers objectifs. Un chantier de grande envergure mené avec un certain succès puisque l'année 2023 a été marquée par la concrétisation des projets Parkes, Liebherr, Holosolis, Clarins, Lilly France qui renforcent le tissu industriel régional. En 2024, la Région poursuivra ses actions pour **transformer les mutations économiques en opportunités**. Cela passe par un travail d'identification des surfaces foncières disponibles et notamment des friches à valoriser. C'est dans cet objectif qu'a été conçu le plan 500 relocalisations afin d'encourager les entreprises à s'installer ou à redéployer leurs activités dans le Grand Est.

## L'INDUSTRIE DANS LES CAMPAGNES, UN MARQUEUR FORT

**L'enjeu est stratégique : réindustrialiser les territoires, retrouver notre souveraineté, créer des emplois.** Mais l'industrie se conjugue aussi au plus près des attentes des territoires, le plus souvent ruraux. En dehors des pôles urbains, le défi est de maintenir l'emploi industriel dans les territoires les plus fragiles par des politiques ambitieuses de développement des petites entreprises, notamment artisanales et commerciales. L'accueil des salariés, leur logement, la scolarisation des enfants, l'accès aux soins, à la culture, aux loisirs sont autant de points favorables à l'attractivité du Grand Est. Le mot est lancé : la réindustrialisation du Grand Est passe par les territoires. La Région en fait un rouage essentiel de sa stratégie économique. Elle se mobilise pour mener un travail de co-construction qui associe filières, entreprises, élus locaux, acteurs de la formation et citoyens dans des transformations majeures en misant sur la proximité.

L'analyse climat des dépenses relatives à l'attractivité :







**256 000**

C'est le nombre d'emplois industriels dans le Grand Est qui se classe aussi dans le Top 4 des régions les plus attractives pour l'accueil de projets d'investissements étrangers.

## UNE AGRICULTURE TOURNÉE VERS L'AVENIR

Dans le Grand Est, deuxième région française pour le produit intérieur brut agricole, l'agriculture tient une place prépondérante. Cette force est aussi un défi car il faut accompagner les exploitants dans la lutte contre le changement climatique et **la transition vers des pratiques durables**. Le plan stratégique régional s'articule autour de trois axes.

**« Parmi les objectifs du plan stratégique régional: engager 50 % des exploitations dans une démarche de transition. Cap sur de nouveaux modèles agricoles qui conjuguent qualité de notre alimentation, gain de compétitivité et décarbonation. »**

Le premier vise à **engager 50 % des exploitations dans une démarche de transition**: cap sur de nouveaux modèles agricoles qui conjuguent qualité de notre alimentation, gain de compétitivité et décarbonation. Le programme **Ambition Éleveurs** illustre cet objectif d'ancrer durablement ces pratiques dans le territoire et met en lumière l'enjeu de **la souveraineté alimentaire**. Il s'agit aussi d'accompagner les exploitants dans la modernisation des installations, de développer l'agriculture connectée qui permet d'optimiser les récoltes, de réduire les consommations d'eau, d'anticiper les alertes météo. La Région est en pleine responsabilité sur ces sujets. Elle l'est aussi pour appuyer **la filière forêt-bois** dans une démarche de transition agro-écologique et favoriser l'émergence **des filières d'avenir de valorisation des produits agricoles**, viticoles et sylvicoles - biocarburants, biointrants, chimie du végétal - qui sont autant de relais de croissance et d'emplois non délocalisables.

## AMBITION ÉLEVEURS, POUR UN ÉLEVAGE COMPÉTITIF ET DURABLE EN GRAND EST

Faire de l'élevage un secteur d'activité innovant et attractif durablement ancré en Grand Est : c'est l'objectif du programme Ambition Éleveurs qui ouvre aussi de nouvelles perspectives au métier d'éleveur et à la jeune génération d'agriculteurs. Dans une région, où l'agriculture, la viticulture et la sylviculture couvrent 86 % des surfaces, l'enjeu est capital. Avec ce programme, la Région accompagne la transition des exploitations et la mise en œuvre de projets collectifs pour favoriser les synergies. Les aides à l'investissement et à la montée en compétences sont au cœur de ce programme inédit.

## L'OFFRE TOURISTIQUE SE RÉINVENTE

Avec plus de 100 000 emplois, le tourisme est une filière stratégique pour la Région qui doit s'adapter et investir pour répondre aux nouvelles attentes du public. Pour faire du Grand Est une destination touristique durable, la Région actionne plusieurs leviers dans le cadre du Schéma Régional de Développement Touristique lancé en 2024 : évolution de l'offre autour du tourisme de proximité, repositionnement des aides à l'hébergement touristique à l'aune de critères écologiques, digitalisation de l'offre, soutien à la filière thermalisme et bien-être, développement des mobilités durables autour des sites touristiques.



## L'ACCÈS À LA CULTURE POUR TOUS ET PARTOUT

La vitalité des territoires repose aussi sur une offre culturelle accessible pour tous et partout. Tout un travail de promotion et de démocratisation est mené dans les territoires, de même qu'un accompagnement à la transition numérique et l'innovation technologique. Preuve de cet engagement, le **Fonds Transition Énergie Culture** en direction des acteurs culturels et le **plan Culture, Ruralité, Vitalité** déployé en lien avec la Direction Régionale des Affaires Culturelles et les Parcs Naturels Régionaux.

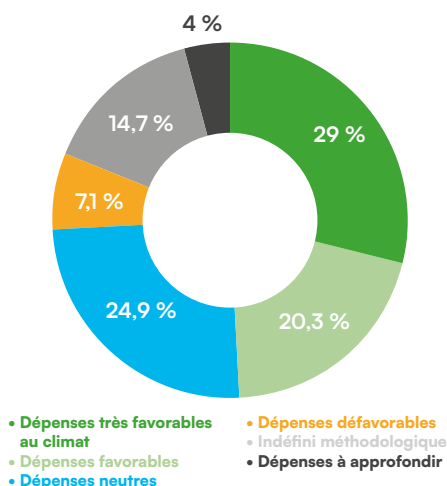
# Agir face au changement climatique



À l'horizon 2050, l'objectif est de tripler le recours aux énergies propres et durables.

**262,7 millions d'euros, dont 155,7 millions en investissements pour relever le premier défi du changement climatique : sortir des énergies fossiles.**

L'analyse climat des dépenses relatives aux territoires :



Dans le Grand Est, la transition écologique et énergétique est l'affaire de tous. Elle implique tous les acteurs - collectivités, entreprises, associations, citoyens - dans une démarche inédite de planification écologique : un cap est franchi avec **Grand Est Région Verte!** La méthode retenue est celle de la concertation à tous les échelons pour identifier les objectifs à atteindre et les pistes d'actions en partant des besoins du quotidien : se loger, se nourrir, se déplacer, produire, consommer, préserver. À l'issue de cette phase de construction, la Région validera un programme d'actions très concrètes et participera à des expérimentations innovantes.

↘ **55 %**

L'objectif partagé est celui d'une baisse de 55 % des émissions de gaz à effet de serre en 2030 par rapport à 1990. Cela signifie faire davantage en sept ans que ce que nous avons fait au cours des 33 dernières années.

## DONNER À CHACUN LES MOYENS D'AGIR

Des solutions sont déjà avancées et mises en œuvre pour agir au quotidien. Pour mieux se déplacer, par exemple, la Région soutient le déploiement de services express métropolitains (SERM) et la montée en qualité du service TER ou encore le Plan Vélo. Pour mieux se loger, il est nécessaire de réduire les impacts environnementaux des logements **en amplifiant la rénovation énergétique.** Elle s'appuie sur le service Oktave et le programme Climaxion dédiés au conseil et à l'accompagnement. Pour mieux produire, il est indispensable d'accélérer la **décarbonation de notre industrie.** Et dans un territoire riche en forêts comme le Grand Est, la **préservation de la biodiversité** et le ralentissement du rythme d'artificialisation des sols sont des enjeux clés. Le programme LIFE Biodiv'Est et le Schéma régional d'aménagement, de développement durable et d'égalité des territoires (SRADDET) constituent des outils de référence en matière de protection de l'environnement.



## UN NOUVEAU SOUFFLE POUR LES TERRITOIRES RURAUX

Équité et attractivité seront les piliers du **Pacte pour les Ruralités** lancé en 2024 qui donne aux territoires ruraux les capacités de rebondir et remet les campagnes au centre de la société. Les enjeux sont multiples et portent tout autant sur le bien-vieillir et l'accessibilité des familles, des plus jeunes jusqu'aux seniors, que l'attractivité des entreprises. En encourageant les initiatives locales et les projets portés par les territoires par un accompagnement mieux ciblé, la Région veut mettre en valeur les atouts des territoires ruraux et répondre aux attentes des 2,2 millions de citoyens qui y habitent en améliorant leur cadre de vie : environnement, accès aux services, aux formations et aux soins, emplois, sécurité.

## DES PERSPECTIVES CONCRÈTES POUR ACCÉLÉRER

La feuille de route d'accélération de l'adaptation au changement climatique, adoptée en juin 2023, esquisse des perspectives immédiates et concrètes dans différents domaines : un réseau de parcelles pilotes d'agrivoltaïsme dans les **lycées agricoles**, un diagnostic eau dans les 350 **entreprises ICPE** - Installation Classée Protection de l'Environnement - les plus touchées, le lancement de résidences d'architecture comme sites vitrines d'intégration des enjeux du changement climatique, un plan de gestion durable de la ressource en eau dans **le massif des Vosges**, un observatoire de l'eau du Grand Est ou encore une bonification des dispositifs Climaxion.

## LA SANTÉ AU PLUS PRÈS DES HABITANTS

L'accès équitable à une offre de soins, notamment dans les zones rurales, est une priorité de la Région. Elle va créer d'ici trois ans 152 Maisons de Santé Pluriprofessionnelles supplémentaires en Grand Est et poursuivra le déploiement de la télémédecine. Pour garantir les conditions favorables au bien-être des habitants, ses actions s'articuleront prioritairement autour de la santé mentale des jeunes, la santé au travail et la décarbonation des établissements de santé, dans le cadre du programme hôpitaux du futur.

# 45

actions d'adaptation  
au changement  
climatique seront  
mises en oeuvre  
en 2024.



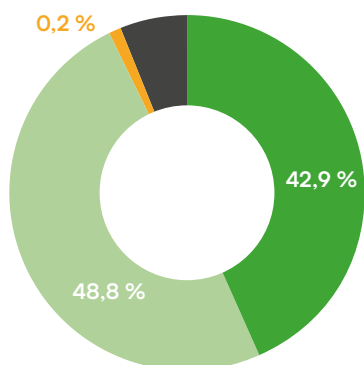
# Décarboner les transports



**Plus d'1,67 milliard d'euros, dont 592,4 millions d'investissements pour mettre le cap sur les mobilités durables. Avec le train en première ligne.**

### L'analyse climat des dépenses relatives aux mobilités :

+ de 90 % des dépenses liées aux mobilités sont favorables ou très favorables au climat !



- Dépenses très favorables au climat
- Dépenses favorables
- Dépenses défavorables
- Dépenses à approfondir

Le budget 2024 consacré aux mobilités est historiquement haut et témoigne d'une ambition forte : faire des transports le premier levier d'une stratégie zéro carbone.

La Région cible prioritairement le train. L'offre de transport de voyageurs s'appuiera sur un nouveau contrat avec SNCF Voyageurs conclu pour une durée de dix ans (2024-2033). À la clé, une nouvelle convention d'exploitation du transport express régional (TER) qui renforce les exigences de la Région sur la qualité de service et la responsabilisation de l'exploitant. La Région, qui investit des sommes importantes dans le ferroviaire, est en droit d'attendre des contreparties. Le critère de référence sera désormais le taux de conformité qui permet de mesurer le nombre de trains en retard ainsi que les trains supprimés alors que le taux de régularité ne prenait en compte que les trains en retard. Des pénalités seront applicables le cas échéant.

### UN VOLUME D'INVESTISSEMENTS INÉDIT

La Région va également poursuivre sa politique de choc d'offre ferroviaire notamment sur les lignes de proximité (+ 27 millions d'euros en 2024) qui sont autant d'opportunités de mobilité durable pour tous les habitants et dans tous les territoires. À ces objectifs, s'ajoute la perspective d'ouverture à la concurrence du service ferroviaire d'ici 2033. Aux manettes : la Société Publique Locale « Grand Est Mobilités », un outil de pilotage opérationnel, mis en service en 2021, pour préparer la mise en concurrence du TER mais aussi organiser la gestion et la maintenance du matériel roulant. Le volume d'investissements inédit pour 2024 répond également aux autres priorités régionales : **faciliter les déplacements, transformer les mobilités, accélérer la transition écologique.**

La mise en œuvre du Plan Vélo et le déploiement des services express métropolitains (SERM) en sont les illustrations. À titre d'exemple, le REME de Strasbourg, ce sont 30 % de trains en plus par semaine et un doublement de l'offre le week-end. Un atout concurrentiel déterminant pour le train face à la voiture.



# 23 %

Depuis 2017, l'offre ferroviaire a considérablement progressé avec une augmentation de 23 % en six ans du nombre de trains circulant chaque jour dans le Grand Est.



« **Le REME de Strasbourg, ce sont 30 % de trains en plus par semaine et un doublement de l'offre en week-end.** »

## LE TRANSPORT SCOLAIRE, UN SERVICE QUOTIDIEN QUI GAGNE ENCORE EN ATTRACTIVITÉ

Le budget 2024 est, par ailleurs, marqué par une augmentation de près de 6 % des dépenses en faveur du transport routier scolaire. Un service quotidien qui bénéficie à plus 186 000 élèves et 40 000 usagers. Dans ce domaine aussi, cap sur la décarbonation et les nouvelles motorisations avec l'acquisition de cars GNV dans le Bas-Rhin et les Ardennes. Enfin, la Région accentue l'harmonisation du transport scolaire en procédant à l'unification de la tarification sur les dix réseaux de transport Fluo, trains et autocars.

## 700 MILLIONS D'EUROS ENGAGÉS

Assurément, 2024 sera l'année des mobilités. Comme le souligne le Contrat de Plan État-Région (CPER) qui voit la Région s'engager à hauteur de 700 millions d'euros - à parité avec l'État - sur le volet Mobilités pour la période 2023-2027. Ces investissements traduisent une volonté commune d'accélérer le développement des mobilités durables et d'améliorer la qualité des infrastructures ferroviaires, routières mais aussi fluviales, portuaires et cyclables au cœur des territoires. L'année 2024 sera cruciale aussi pour le projet de décentralisation du réseau routier national non concédé - RN4 et A31 - à partir du 1<sup>er</sup> janvier 2025 et le déploiement en 2027 d'une éco-redevance pour le trafic de marchandises. Un mécanisme indispensable pour financer les investissements routiers et favoriser la transition écologique des flottes routières.

# 10,8

millions d'euros consacrés au financement des actions au titre du plan vélo en 2024.

## PLAN VÉLO : LA RÉGION PASSE À LA VITESSE SUPÉRIEURE

Le vélo séduit de plus en plus, notamment sous l'effet du boom du vélo à assistance électrique. La Région Grand Est veut accélérer le mouvement avec son Plan Vélo 2022-2028 qui associe tous les acteurs de la filière : professionnels du cycle, collectivités, associations, usagers. L'un des projets phares de ce Plan Vélo est de faciliter l'intermodalité entre le train et vélo en développant les aires de stationnements en gare, en créant un système de location de vélo en sortie de gare. Le plan prévoit également un doublement des capacités de stationnement dans les lycées. C'est dans ce cadre aussi que s'inscrivent le soutien aux projets d'infrastructures cyclables portés par les communes et les communautés de communes, l'aide à l'acquisition de vélos spécifiques comme les vélos cargos par les particuliers ou encore l'aide à l'achat de vélos à assistance électrique par des collectivités pour des services de location longue durée.





# Préparer les compétences de demain

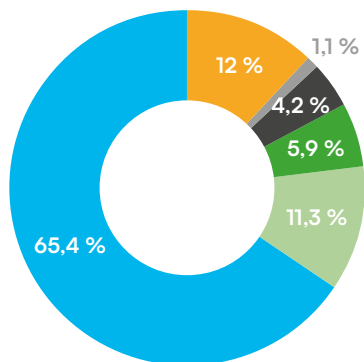


**9 000**

D'ici 2030, le secteur sanitaire et social doit embaucher près de 9 000 professionnels par an pour préserver la qualité de l'offre de soins.

**1,178 milliard d'euros consacré à la jeunesse, à l'emploi et aux formations, dont 348,5 millions en investissements pour répondre notamment aux besoins de compétences dans les filières stratégiques.**

L'analyse climat des dépenses relatives à la jeunesse, à l'emploi et à la formation :



- Dépenses très favorables au climat
- Dépenses favorables
- Dépenses neutres
- Dépenses défavorables
- Indéfini méthodologique
- Dépenses à approfondir

Se former et accéder à l'emploi partout sur le territoire, c'est l'ambition de la Région en faveur des jeunes.

En ne laissant personne sans solution. Et surtout en connectant les formations aux besoins des entreprises. Le budget 2024 va ainsi permettre d'apporter des réponses immédiates et sur mesure aux difficultés de recrutement des entreprises. Il s'agit aussi de préparer les compétences de demain dans les filières stratégiques du Grand en mettant l'accent sur l'accompagnement à la reconversion dans des secteurs clés comme l'automobile, le nucléaire, le bâtiment durable, la santé, l'environnement et le numérique. Chacun sait que l'industrie en général, et l'industrie verte en particulier, mène aujourd'hui une dure bataille pour les compétences. Priorité donc à la formation des nouveaux ingénieurs, techniciens, chaudronniers, soudeurs, tuyauteurs dont elle aura besoin au cours de la prochaine décennie. Au cœur du projet de réindustrialisation des territoires, ces filières sont en pleine mutation et la

Région a la responsabilité d'associer des compétences aux transitions industrielles en cours.

## PLUS D'ATTRACTIVITÉ, PLUS D'AGILITÉ EN FAVEUR DES MÉTIERS DE LA SANTÉ

Elle s'appuie pour cela sur le Contrat de Plan Régional de Développement de la Formation et de l'Orientation Professionnelles (CPRDFOP), véritable feuille de route pour l'ensemble des partenaires. Démarche analogue pour les établissements de santé qui expriment de gros besoins de personnels dans un contexte de vieillissement de la population : après avoir rénové le Schéma Régional des Formations Sanitaires et Sociales, la Région travaille avec les employeurs, les formateurs et l'Agence Régionale de Santé autour d'un double objectif : plus d'attractivité pour ces métiers, plus d'agilité dans l'accompagnement et le développement des compétences pour répondre aux besoins de recrutement.

Parmi les priorités : la mise en avant des **métiers de demain et en tension** pour inciter les nouvelles générations à se tourner vers ces emplois porteurs et susciter des vocations. Des campagnes de promotion des univers scientifiques et techniques sont ainsi menées auprès des jeunes femmes. Même opération à destination des jeunes hommes concernant les métiers du soin à la personne.

La stratégie régionale vise également la qualification et l'insertion des personnes en difficulté, celles qui sont éloignées de l'emploi : femmes en milieu rural, jeunes filles sur des métiers techniques, seniors, jeunes en situation de décrochage...

## DES OUTILS ET DES PROGRAMMES POUR UNE JEUNESSE ENTREPRENANTE

De l'engagement citoyen à la création d'entreprise : au-delà de la réussite éducative, la Région aide les jeunes à devenir des acteurs du monde qui les entoure. L'année olympique 2024 est une opportunité pour impliquer les jeunes du Grand Est dans cet événement planétaire. Les 100 jeunes du Collectif Lycéens Grand Est 2024 sont pleinement engagés pour promouvoir les Jeux Olympiques et Paralympiques et mettre en avant notre région labellisée « Terre de Jeux 2024 ». L'ambition de la Région est d'encourager les habitants du Grand Est à participer à la dynamique olympique. L'animation du parcours de la Flamme en Grand Est, à travers les territoires ruraux, participe à cet objectif en 2024.

## UNE MESURE-PHARE EN FAVEUR DE L'ÉGALITÉ DES CHANCES : L'INTERNAT À 1 EURO PAR MOIS

Permettre aux lycéens résidant en milieu rural d'accéder aux formations qu'ils souhaitent sans la barrière de l'éloignement : c'est l'objectif de l'internat à 1 euro par mois. L'aide régionale ne porte que sur la nuitée en internat et n'intègre pas la restauration ni les petits-déjeuners. Avec cette mesure-phare, la Région veut donner une chance à chacun et favoriser les parcours de réussite tout en allégeant la charge financière des familles.



## DES CITOYENS OUVERTS SUR LE MONDE

Plus largement, la Région place la jeunesse au cœur de son action. En facilitant l'accès à l'emploi, au logement, à l'autonomie, aux transports, elle inscrit les jeunes dans des parcours de réussite et soutient l'égalité des chances sur tout le territoire. En 2024, la Région poursuit aussi les programmes éducatifs d'excellence pour faire des jeunes des citoyens ouverts sur le monde, éclairés et impliqués. En illustration de cet engagement citoyen : la participation de 300 élèves de lycées professionnels et agricoles au projet « Résidence Pro 2024 » dans le cadre prestigieux de la Villa Médicis à Rome, le projet « Simone Veil, la traversée du siècle » ou encore le jury jeunes présent dans les festivals de cinéma en Grand Est. Tous les dispositifs et solutions de la Région en direction de la jeunesse sont relayés par le portail JEUN'EST.

## ELLES RESTENT DES PRIORITÉS POUR 2024

La vie associative, la lutte contre toutes les formes de discrimination, les actions d'encouragement au leadership féminin comme « Elles osent en Grand Est » continuent d'être soutenues par la Région. Sans oublier la démarche de démocratie participative « Ma Région demain » qui rapproche les jeunes citoyens et les politiques publiques.

# 11 millions

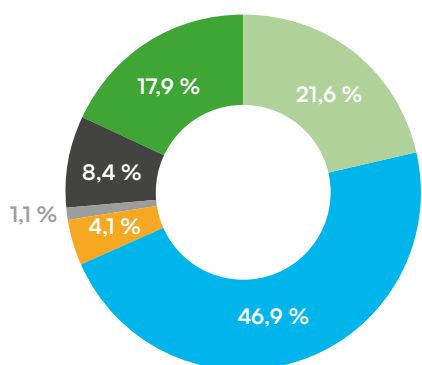
d'euros pour la mise en sécurité des lycées (dispositifs de détection d'intrusion et de vidéoprotection) sur un plan pluriannuel de 90 millions d'euros.

# Faire de la Région une collectivité exemplaire



**517,9 millions d'euros, dont près de 241,3 millions en investissements pour adapter le fonctionnement de la collectivité aux enjeux numériques et environnementaux.**

L'analyse climat des dépenses relatives aux moyens et ressources de la collectivité :



- Dépenses très favorables au climat
- Dépenses favorables
- Dépenses neutres
- Dépenses défavorables
- Indéfini méthodologique
- Dépenses à approfondir

Le premier engagement de la Région est d'accompagner la transition climatique par un fonctionnement éco-responsable de l'administration. Il est porté par les agents de la Région sensibilisés aux enjeux environnementaux et formés à la méthodologie d'analyse du climat. Le but est de donner à l'ensemble des personnels un **socle commun de connaissances** leur permettant d'appréhender le changement climatique. Dans leurs déplacements également, les agents de la Région adoptent des comportements vertueux. **Place à la mobilité durable** à travers le Plan de Mobilité Employeur. Les initiatives sont multiples : participation de la collectivité aux abonnements de transport pour les trajets domicile-travail, mise en place du forfait mobilités durables, déploiement d'un service de véhicules en autopartage. Et le renouvellement du parc de véhicules a permis d'aboutir, fin 2023, à une flotte automobile « zéro diesel ».

## UNE CULTURE DE BONNES PRATIQUES

La Région conduit par ailleurs une politique d'achats responsables qui met l'économie circulaire au cœur de la commande publique. L'objectif est de réduire les déchets en favorisant la prévention, le recyclage et la valorisation des ressources. Cette approche 100 % écologique se traduit dans l'acquisition de biens mobiliers issus de réemploi, la valorisation des équipements inutilisés et la lutte contre le gaspillage des fournitures. **Autre enjeu : le numérique responsable.** Par ses compétences, la Région exploite tout un parc d'équipements numériques, notamment les ordinateurs destinés aux lycéens. La collectivité répond aux obligations de la loi sur la réduction de l'empreinte environnementale numérique (REEN) et anticipe les futures réglementations européennes. Elle a formalisé une stratégie numérique durable et développe une culture de bonnes pratiques partagée avec l'ensemble de ses agents et ses partenaires.



# 60 %

Déjà une baisse de 60 % des consommations électriques dans certains lycées du Grand Est !

## DANS LES LYCÉES, LES RÉSULTATS SONT DÉJÀ LÀ

Responsable de la construction et de la gestion des lycées, la Région décline dans les établissements sa politique d'adaptation au changement climatique. Cap sur la sobriété énergétique et la réduction des consommations avec les programmes NEOLUX et SOLAR'EST qui seront poursuivis en 2024. Ils portent sur l'installation de systèmes d'éclairage à LED et de panneaux photovoltaïques. Dans les établissements qui ont déjà engagé ces travaux, les résultats sont là : une baisse de 60 % des consommations électriques liées à l'éclairage.

Lycée Jean Jaurès à Reims

Lycée Rostand à Strasbourg

**« La Région conduit une politique d'achats responsables qui met l'économie circulaire au cœur de la commande publique. L'objectif est de réduire les déchets en favorisant la prévention, le réemploi, le recyclage et la valorisation des ressources. »**

## 1<sup>ère</sup> région française sur la consommation des fonds européens

La Région Grand Est est la 1<sup>ère</sup> région française, au-dessus des moyennes européennes, en termes de mise en application des fonds européens avec près de 3 700 projets soutenus.

Au total, ce sont 530,8 millions d'euros qui sont ainsi engagés, dont 427,5 millions en investissements.

Outre ses lycées, la Région pilote un parc immobilier de près de 50 bâtiments - Siège régional, Hôtels de Région, Maisons de la Région. Elle engage aussi des travaux d'accessibilité, notamment à la Maison de la Région de Charleville-Mézières et à la Maison Régionale des Sports à Tomblaine.

La Région  
**Grand Est**

ALSACE  
CHAMPAGNE-ARDENNE  
LORRAINE

Siège du Conseil régional  
1 place Adrien Zeller  
BP 91006  
67070 Strasbourg Cedex  
+33 (0)3 88 15 68 67

Hôtel de Région  
5 rue de Jéricho  
CS70441  
51037 Châlons-en-Champagne Cedex  
+33 (0)3 26 70 31 31

Hôtel de Région  
place Gabriel Hocquard  
CS 81004  
57036 Metz Cedex 01  
+33 (0)3 87 33 60 00



[www.grandest.fr](http://www.grandest.fr)