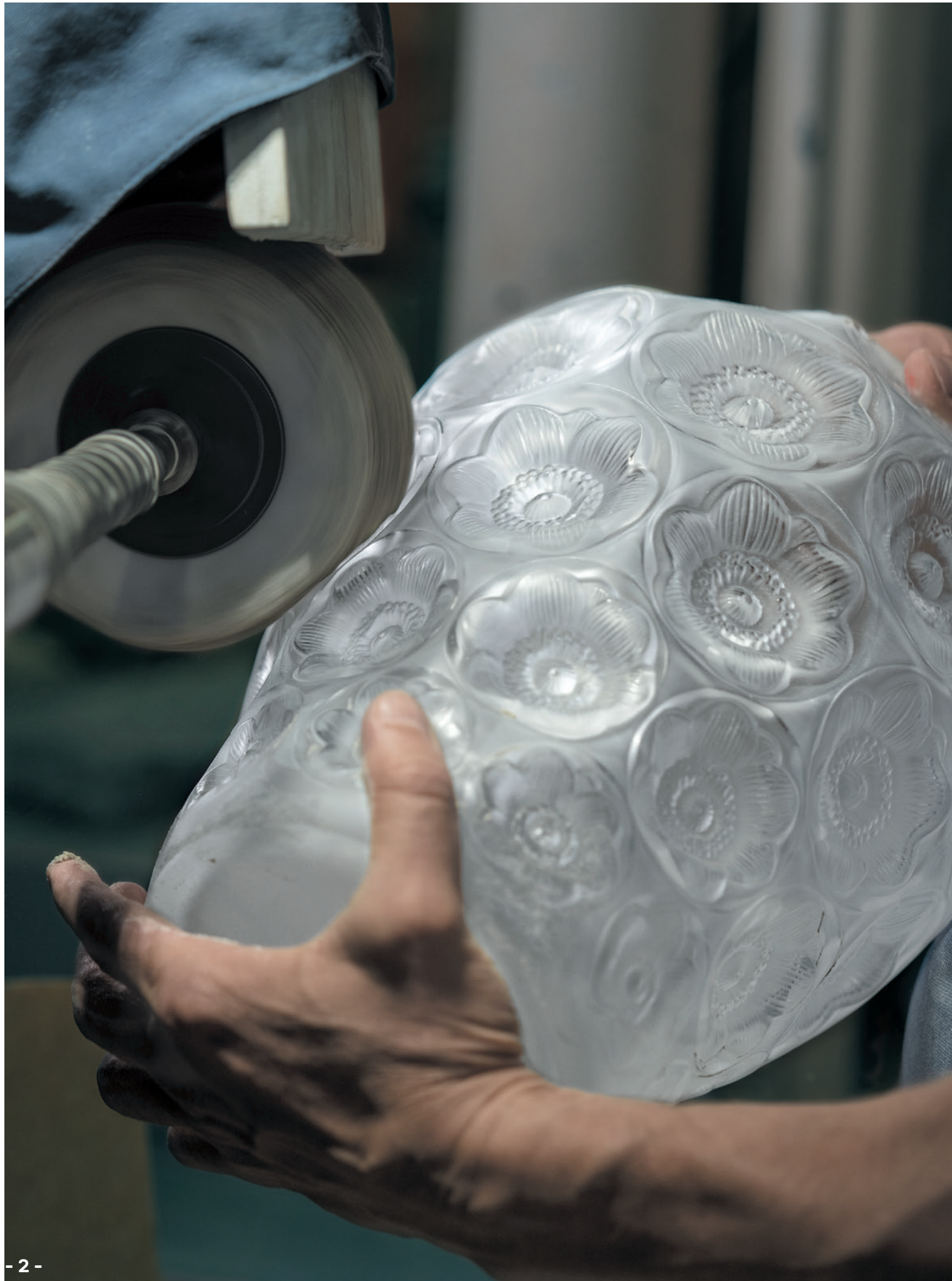


MÉTIERS D'ART EN GRAND EST, ENJEUX & ESPOIRS

3 octobre 2025

Restitution de travaux de réflexion menés en 2024-2025
par un réseau de structures investies dans l'écosystème
des métiers d'art en Grand Est.





01 LE SECTEUR DES MÉTIERS D'ART
EN FRANCE, UN TRÉSOR NATIONAL
page 4

02 MÉTIERS D'ART ET TERRITOIRES,
UNE FÉCONDE INTERDÉPENDANCE
page 5

03 LE GRAND EST,
TERRE DE MÉTIERS D'ART
pages 6-7

04 UNE STRATÉGIE NATIONALE
EN FAVEUR DES MÉTIERS D'ART
page 8

05 MISE EN ŒUVRE D'UN PROJET-
PILOTE "MÉTIERS D'ART
EN GRAND EST"
page 9

06 AXES DE TRAVAIL
pages 11-15

07 STRUCTURATION DU RÉSEAU MAGE
MÉTIERS D'ART EN GRAND EST
page 17

08 MÉTIERS D'ART ET (A)MÉNAGEMENT
DU TERRITOIRE
page 18

01

LE SECTEUR DES MÉTIERS D'ART EN FRANCE, UN TRÉSOR NATIONAL

Les métiers d'art, marqueurs forts de la culture de notre pays, reconnus dans le monde entier, ont été sacralisés par l'Etat par arrêté du 24 décembre 2015, qui les reconnaît officiellement comme un secteur à part entière.

À ce titre, sont recensés 281 métiers dits "d'art" qui font références à des savoir-faire liés à la création ou la restauration du patrimoine, relevant de différents registres d'expression et matériaux d'œuvre.

Ces savoir-faire manuels virtuoses, transmis et enrichis de génération en génération, sont pratiqués au sein d'un vaste écosystème comptant des travailleurs indépendants, des artistes-auteurs, des artisans ou des salariés qui œuvrent au sein d'entreprises de toutes tailles, d'ateliers ou de manufactures.

En France, le secteur des métiers d'art représente plus de 234 000 entreprises, 500 000 actifs dont 280 000 salariés et 60 milliards d'euros de chiffre d'affaires, chiffre d'affaires supérieur à celui de l'industrie pharmaceutique en France.

SOURCE : ÉTUDE NATIONALE *LES ECLAIREURS*, ISFF (INSTITUT DES SAVOIR-FAIRE FRANÇAIS), OCTOBRE 2024



02 MÉTIERS D'ART ET TERRITOIRES, UNE FÉCONDE INTERDÉPENDANCE

À l'origine, l'implantation géographique de ces métiers et des bassins d'emploi qu'ils ont souvent induits, était intimement liée à la présence de ressources naturelles immédiates, plus particulièrement de combustibles ou adossés à des lieux propices à l'exploitation d'énergies renouvelables. Cet héritage historique a généré une large distribution de ces ateliers et une pratique de ces métiers au cœur des territoires : dans des villages, des forêts, des vallées, dans des bourgs, des villes et leurs quartiers. Pour autant, aujourd'hui, c'est principalement l'attachement des artisans d'art à leurs territoires plus que la localisation des ressources naturelles qui ont favorisé leur émergence, qui assure l'ancrage de ces métiers (même s'il est nécessaire, plus que jamais, de préserver ces filières lorsque cela est possible).



Les métiers d'art et les terroirs sur lesquels ils s'épanouissent sont gouvernés par d'intimes relations d'interdépendance. En effet, chaque territoire, fort de son histoire, de ses patrimoines, de ses ressources naturelles, techniques et humaines, recèle d'innombrables richesses relevant de dimensions matérielles et immatérielles. Ces typicités endémiques et traits de caractères distinctifs sont de merveilleux matériaux de construction. Remis en culture au travers de démarches introspectives sensibles, ils permettent de bâtir des projets différenciants, à la fois ancrés et visionnaires, défiant l'épreuve du temps.

Si la pérennité des métiers d'art repose sur leur capacité à se remettre en question et œuvrer harmonieusement au cœur de leurs terres d'attache, les territoires quant à eux, trouvent leur intérêt à initier des politiques propices à la prospérité de ces filières pour renforcer leur singularité et leur identité.

03 LE GRAND EST, TERRE DE MÉTIERS D'ART

Le Grand Est est une région riche d'un patrimoine artisanal d'exception, façonné par des siècles de savoir-faire. Cristallerie, lutherie, broderie, céramique... la région concentre un incroyable réseau d'artisans d'art aux expertises multiples.

De nombreuses marques mondialement reconnues, comme *Baccarat*, *Lalique*, *Daum* ou *Saint-Louis*, sont nées ici, témoignant de l'excellence et de la renommée internationale des métiers d'art du Grand Est. Ce patrimoine vivant fait de cette filière une véritable signature régionale. À travers tout le territoire, des savoir-faire emblématiques se déploient : les verreries du Pays de Bitche et de Sarrebourg, les émaux de Longwy, les céramiques de Guebwiller, les broderies de Lunéville, les fauteuils de Liffol-le-Grand, la lutherie et l'archèterie de Mirecourt, la vannerie de Fayl-Billot, les facteurs d'orgue alsaciens, les vitraux de l'Aube, les fonderies de Champagne ou encore les filières du grès et du bois dans les Vosges, etc.

Autant de trésors vivants qui font du Grand Est une terre de légitimité* et d'innovation, où tradition et modernité s'unissent au service de la création.

* UNE TERRE DE LÉGITIMITÉ EST UNE ZONE HISTORIQUE DE HAUTE TRADITION OÙ SE DÉPLOIE LE MAINTIEN D'UN PATRIMOINE MATÉRIEL ET IMMATÉRIEL INHÉRENT AU SAVOIR-FAIRE DÉFENDU (VANNERIE, FACTURE INSTRUMENTALE, VERRE & CRISTAL ETC.)



POIDS ÉCONOMIQUE DES MÉTIERS D'ART EN GRAND EST

16 400

entreprises des métiers d'art et des savoir-faire d'exception sur le territoire

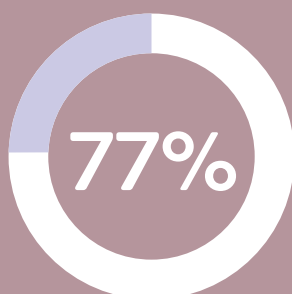
39 200

professionnels actifs, dont **20 000** salariés

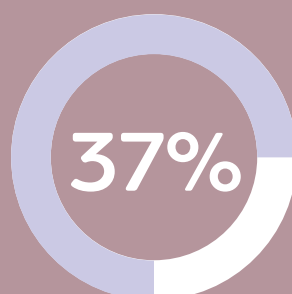
6,1 milliards

d'euros de chiffre d'affaires, faisant du Grand Est la 3^e région de France la plus dynamique en matière de développement économique

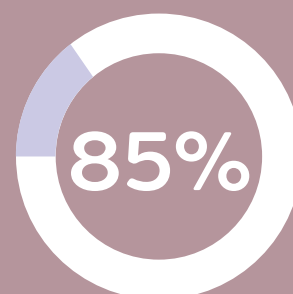
TYPOLOGIE DES ENTREPRISES RÉGIONALES



d'entreprises unipersonnelles



d'entreprises employeuses en Grand Est ont recruté au moins une personne en 2023, contre 24% au niveau national

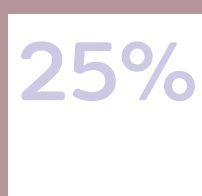


d'entreprises ont une activité de production et de restauration

TOP 5 DES MARCHÉS



Ameublement décoration



Restauration patrimoine



Mode et accessoires



Art graphique beaux arts



Marché de l'art galerie

NB / UNE ENTREPRISE PEUT VISER PLUSIEURS MARCHÉS

04 UNE STRATÉGIE NATIONALE EN FAVEUR DES MÉTIERS D'ART

L'écosystème "Métiers d'art" ancre des activités économiques, culturelles ou patrimoniales au cœur des territoires français. Ce secteur d'activité fait depuis toujours preuve d'une étonnante capacité d'adaptation, d'inventivité, d'agilité, mais se doit, plus que jamais, d'être accompagné.

En effet, à l'heure où les problématiques géopolitiques, environnementales et économiques se complexifient, l'enjeu est de consolider cette filière porteuse de valeurs face aux mécanismes de la production de masse à l'échelle planétaire.

Ainsi, pour mieux comprendre et soutenir les métiers d'art, préserver leur excellence, valoriser leur diversité, garantir leur transmission et les accompagner dans leur développement, les pouvoirs publics se mobilisent.

Le 30 mai 2023, le ministère de la Culture et le ministère de l'Économie et des Finances, en partenariat avec de nombreux acteurs mobilisés depuis longtemps aux côtés de cette filière, dévoilaient une stratégie nationale en faveur des métiers d'art. Ce projet d'ampleur vise la mise en place d'une politique publique interministérielle au service de la consolidation et du développement du secteur des métiers d'art.

À ce titre, cinq personnalités qualifiées et reconnues pour leurs compétences ont été associées à cette démarche interministérielle. Chacun des référents a été chargé de piloter des réflexions à l'échelle nationale sur les thèmes de la sensibilisation auprès des jeunes publics, de la formation, de la création-recherche-innovation, du déploiement à l'international et de l'interaction entre métiers d'art et territoires. Sur ce dernier sujet, c'est Yann Grienberger, directeur du Centre International d'Art Verrier de Meisenthal (57) qui a été nommé.



Métiers de la main,
Métiers de demain,
Métiers **d'Art.**

**Stratégie nationale
en faveur des métiers d'art**

05

Outre la mise en place de projets liés à l'accompagnement de porteurs de projets structurants et la dynamisation de la mise en tourisme des métiers d'art à l'échelle nationale, Yann Grienberger a activement milité pour une territorialisation de la stratégie nationale en faveur des métiers d'art. Il semble en effet essentiel que chaque territoire puisse se mobiliser en s'appuyant sur les spécificités de son propre écosystème "Métiers d'art" pour imaginer des projets de développement endémiques et inversement, de permettre aux porteurs de la stratégie à l'échelle nationale, de s'appuyer sur des territoires qui se mobilisent pour imaginer des dispositifs de soutien adaptés.

Dans ce contexte, Yann Grienberger a initié avec Claire Antony, référente Métiers d'art pour la DRAC Grand Est, en collaboration étroite avec Christophe De Lavenne puis Emma Schneeberger, référents Métiers d'art à la Région Grand Est, la mise en œuvre d'un projet-pilote validé et financé par les ministères prescripteurs de la stratégie nationale. Il consiste en la mise en œuvre d'un dispositif collaboratif expérimental à l'échelle du Grand Est, ayant vocation, à terme, à être pérennisé en Grand Est et modélisé pour d'autres régions volontaires.



Ainsi ont été initiés deux journées de travail animées par une facilitatrice en intelligence collective (comités techniques des 14 juin et du 8 octobre 2024) et de nombreux échanges complémentaires, associant, dans un esprit de co-construction, les principaux acteurs des métiers d'art en Grand Est.

Ces espaces-temps de concertations ont mobilisé les représentants des principales structures régionales publiques et privées impliquées dans l'écosystème, ainsi que des antennes de structures nationales investies dans l'accompagnement des métiers d'art à l'échelle de notre territoire. Ainsi, les référents de 23 structures, pour la plupart fédérant elles-mêmes de nombreux acteurs de la filière, ont eu l'opportunité de se rencontrer et d'échanger. Ces représentants, légitimes experts de leur milieu, proches et à l'écoute des réalités du terrain, conscients des enjeux de leurs métiers, ont œuvré collectivement pour répertorier un ensemble d'actions prioritaires en faveur des métiers d'art sur le territoire.



06 AXES DE TRAVAIL

Les propositions formulées par les représentants des structures impliquées dans la démarche collaborative régionale (cf. liste p. 18) ont été déployées selon 4 registres thématiques :

- Formation & sensibilisation
- Création & innovation
- Développement économique
- Territoires

Certaines des propositions formulées n'existent pas encore aujourd'hui ou sont embryonnaires et mériteraient d'être déployées. D'autres, déjà en place, seraient à consolider, pérenniser, transformer ou développer. Cet inventaire pourra constituer la première ébauche d'une future feuille de route régionale en faveur des métiers d'art.



Formation & sensibilisation

Sensibiliser le grand public et le jeune public aux métiers d'art - Susciter des vocations

Stages de 3^e, Journées européennes des Métiers d'art, projets de pratique artistique avec les écoles, collèges et lycées, stages-loisirs, ateliers de pratique amateur, création d'outils pédagogiques, etc.

Coordonner et structurer les offres de formations "Métiers d'art" à l'échelle du Grand Est

Cartographie des offres existantes, identification et mise en place de nouvelles formations en fonction des besoins, impulsion de synergies entre acteurs de la formation professionnelle continue, mise en œuvre d'une interface d'information générique pour promouvoir l'ensemble des formations dispensées sur le Grand Est, campagnes de promotion adaptées aux filières en tension, etc.

Développer des parcours d'accompagnement à la professionnalisation

Création de nouveaux dispositifs (parrainages, etc), consolidation de dispositifs existants, etc.

Initier la mise en place de modules de formations continues connexes aux métiers d'art exercés

Thématiques : transition écologique & décarbonation, propriété intellectuelle, créativité, nouvelles modalités de coopération, communication, gestion administrative, intelligence collective, vente en ligne, enjeux d'usage, ergonomie au travail, nouveaux matériaux, positionnement de marché, montage de dossiers de demandes de financement (notamment européens), etc.



Création & innovation

Favoriser l'interdisciplinarité

Construction de ponts entre métiers d'art et créateurs contemporains (professionnels et étudiants en écoles d'art), métiers d'art et territoires, recherche universitaire, recherches appliquées et créativité dans des projets de recherche et développement, industrie, autres registres créatifs et entre différents métiers d'art.

Susciter la créativité

Lancements d'appel à projets, de commandes publiques, promotion des concours et prix existants, création de nouvelles distinctions, etc.

Développer des dispositifs permettant aux artisans d'art d'initier des temps de recherche

Promotion des dispositifs d'aide à la création auprès des artisans d'art, ouverture des dispositifs de soutien à la création existants aux métiers d'art, création de nouveaux dispositifs, développement d'espaces de recherche, de résidence, etc.

Favoriser la mobilité des artisans d'art (sur le territoire du Grand Est, en France et à l'international, avec notamment nos voisins transfrontaliers)

Création de cadres ou modalités de coopérations croisées à l'échelle des artisans d'art du Grand Est, soutien à la mobilité géographique des artisans, etc.



— Développement économique

Appréhender les enjeux économiques du secteur des métiers d'art

Partage de la cartographie des métiers d'art en Grand Est, compréhension de l'impact économique des métiers d'art en région, détection d'opportunités de marchés, accompagnement au positionnement régional-national-international, étude de marché, etc.

Soutenir la diffusion et la mise en marché

Encouragement à la mobilité des œuvres et des productions : expositions, salons, boutiques "Métiers d'art", rencontres prescripteurs - artisans d'art, *market-place* numérique, promotion-communication, susciter des commandes publiques (marchés d'aménagements, cadeaux institutionnels, trophées...), de nouveaux protocoles de partage des risques commerciaux (avance de production, dépôt-vente, etc.), mise en œuvre d'actions de communication pour promouvoir la commercialisation.

Susciter et accompagner l'installation ou le développement d'ateliers et d'artisans d'art

Détection d'opportunités de reprise et soutien à la reprise d'ateliers, relocalisations, création d'ateliers partagés, d'ateliers dans des tiers lieux ou d'espaces-incubateurs, accompagnement de porteurs de projets, partage d'information sur les dispositifs de soutien en ingénierie et financement pour l'installation ou développement d'ateliers, etc.

Développer la mise en tourisme des ateliers et entreprises pour générer des trafics de clientèles captives

Audits, accompagnement à la professionnalisation de la mise en tourisme, aides à l'investissement, promotion, intégration dans des schémas de développement touristique, etc.



—— Territoires

Favoriser l'émergence de pôles de compétences territoriaux à l'échelle régionale

Détection d'opportunités, accompagnement, mise en réseau, labélisations (dans différents registres : création, formation, etc).

Accompagner les porteurs de projets locaux associant les métiers d'art à leur stratégie de développement territorial

Veille sur les projets émergents, identification d'opportunités de déploiement de filières en circuits courts (matériaux, production, diffusion-vente...), ingénierie de projet, études, positionnement, marque de territoire, communication, etc.

Déployer des dispositifs d'aides connexes

Renforcement des capacités d'hébergement et de mobilité notamment sur les territoires ruraux (pour les stagiaires, apprentis et jeunes travailleurs étant amenés à collaborer avec des ateliers, entreprises ou artisans d'art), mise en place de projets transversaux entre artisans d'art et acteurs du développement local (structure de promotion touristique, communauté créative, élus locaux, partenaires culturels, etc).

Renforcer le maillage territorial des métiers d'art (dans le respect de l'équilibre territorial)

Développement de collaborations entre les pôles "Métiers d'art" locaux (partage d'expériences, d'informations, etc), entre ces pôles et les pouvoirs publics et autres partenaires, entre villes et campagnes, intégration dans des schémas d'orientation départementaux ou régionaux (touristiques, culturels, etc).



07 STRUCTURATION DU RÉSEAU “MAGE” MÉTIER D’ART EN GRAND EST

Eu égard à la qualité des échanges et des espoirs nourris dans le cadre de ce dispositif-pilote, l’ensemble des acteurs mobilisés se sont accordés avec enthousiasme à l’idée de pérenniser et structurer un réseau “Métiers d’art en Grand Est”, à l’instar de ce qui a été mis en place par le passé pour d’autres secteurs culturels en région Grand Est (comme par exemple le réseau “Plan d’Est” pour les arts visuels ou “Grabuge” pour les musiques actuelles). L’activation de ce réseau coopératif permettrait d’optimiser l’impact des actions déjà poursuivies, de démultiplier la force motrice de chacun des acteurs mobilisés, et de structurer un fonctionnement collectif de la filière sur le territoire du Grand Est.

La structuration et la pérennisation de ce réseau permettraient de :

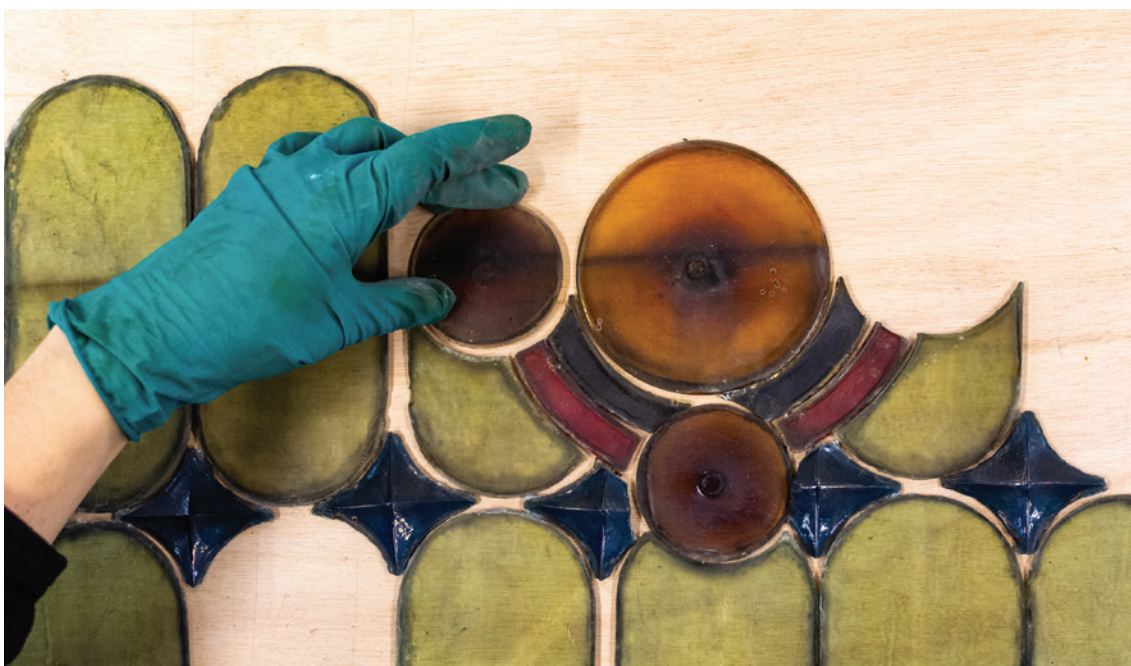
- Créer un esprit de corps et grandir ensemble en cultivant l’interconnaissance des acteurs de l’écosystème des métiers d’art en Grand Est (espace-temps d’échanges, plate-forme d’information, partage d’expériences gagnantes, mise en place d’outils collaboratifs, mutualisation de ressources, etc) ;
- Renforcer la transmission d’informations et les échanges entre les acteurs de terrain et les échelles territoriales, départementales, régionales et (inter)nationales ;
- Suivre l’évolution de l’écosystème (consolidation permanente la cartographie des métiers d’art et des formations à l’échelle du Grand Est, alimentation de bases de données, veille stratégique, détection de nouvelles opportunités, etc ;
- Coordonner des opérations structurantes communes, croisées ou complémentaires sur le champ de la création, du développement économique, de la formation, de la communication... pour optimiser l’impact des actions et projets poursuivis ;
- Mettre en œuvre un futur plan d’action pluriannuel à l’échelle du périmètre régional (à partir du travail préfiguratif mené collectivement jusqu’alors), être force de proposition pour la mise en œuvre d’une stratégie régionale en faveur des métiers d’art ;
- Communiquer en déployant des campagnes de promotion et en créant des réseaux de diffusion de l’information.



08 MÉTIERS D'ART ET (A)MÉNAGEMENT DU TERRITOIRE

Les métiers d'art sont une des dernières filières économiques à ce point enracinées au cœur des territoires français, qu'elle est presque impossible à délocaliser ni à franchiser. Aussi est-elle peu assujettie au tropisme d'une économie de marché mondialisée... mais pour combien de temps encore ?

Les projets de développement liés aux métiers d'art et imaginés au cœur même des régions françaises, sont de formidables leviers d'aménagement (et de ménagement) des territoires. Ils contribuent à leur vitalité économique et culturelle en enrichissant villes et campagnes de leur saine énergie au sein d'ateliers, de tiers-lieux, d'espaces partagés, tout en participant de la réactivation de centres bourgs désertés, de friches industrielles ou de sites touristiques. Fortement inscrits dans leurs territoires d'attache, ils renforcent par ailleurs la fierté des populations autochtones au travers de productions signifiantes de l'identité de leur lieu de vie et d'espaces où se jouent de nécessaires interactions sociales, ciments de la vie citoyenne. La force d'attractivité de ces métiers de passion, à la croisée de patrimoines matériels et immatériels, sont porteurs de sens et proposent de belles opportunités de formations et de carrières aux plus jeunes et aux publics en reconversion désireux de s'accomplir, créer, entreprendre et rester au pays. Il est ainsi plus que légitime de militer pour la préservation de ces modes de production à des échelles locales et à l'impact environnemental limité.



Dans le contexte de la stratégie nationale en faveur des métiers d'art, le projet-pilote mené en Grand Est témoigne bien qu'une mobilisation d'acteurs de terrains, unis par l'impérieuse volonté de soutenir cette filière d'exception, démultiplie la force motrice d'un écosystème certes complexe, mais porteur de tant d'espoir. Compte-tenu du caractère emblématique des métiers d'art en Grand Est et des forts potentiels qu'ils laissent présager, il est fondamental que les actuels et futurs acteurs engagés dans cette démarche puissent poursuivre leur coopération et porter l'ambition collective d'œuvrer pour le maintien, la consolidation, l'adaptation et le développement de ce secteur d'activité si cher à notre région.

Structures représentées à l'occasion des comités techniques "Métiers d'art en Grand Est"

ACTEURS RÉGIONAUX

DRAC Grand Est (ministère de la Culture / Direction Régionale des Affaires culturelles)
DREETS Grand Est (Direction Régionale de l'Economie, de l'Emploi, du Travail et des Solidarités)
Région Grand Est (Direction de la Compétitivité et de la Connaissance)
APAAM (Association pour la Promotion de l'Artisanat d'Art de la Marne)
ARAAP Grand Est (Association des Restaurateurs d'Art et Artisans du Patrimoine)
Artenréel (Coopérative d'Activité et d'Emploi artistique et culturel)
Association régionale des EPV (Entreprise du Patrimoine Vivant)
BLIIDA, Tiers-lieux, Metz Métropole
CERFAV (Centre Européen de Recherche et de Formation aux Arts Verriers), Vannes-le-Chatel
CDPV (Comité Développement et de Promotion de la Vannerie), Fayl Billot
CIAV (Centre International d'Art Verrier), Meisenthal, service de la Communauté de Communes du Pays de Bitche
CMAR (Chambre de Métiers et de l'Artisanat de Région Grand Est)
Cité du Faire, Tiers-lieu, Jarville
ENSAD Nancy (Ecole Nationale Supérieure d'Art et de Design)
FREMAA (Fédération Régionale des Métiers d'Art d'Alsace)
IEAC (Institut Européen des Arts Céramiques), Guebwiller
Métropole du Grand Nancy (Service Economie créative et Tourisme)
Rectorat région Académique Grand Est / GIP Formation Tout au Long de la Vie
Ville et Eurométropole Strasbourg (Service Artisanat et développement local)

ACTEURS NATIONAUX IMPLIQUÉS EN GRAND EST

DGE (Direction générale des Entreprises / ministère de l'Économie, des Finances et de la Souveraineté industrielle et numérique)
AAF (Ateliers d'Art de France)
Association Entreprise et Découverte
ISFF (Institut des Savoir-Faire Français)

COORDINATION

Yann Grienberger, directeur du CIAV
Claire Antony, chargée de mission métiers d'art pour la DRAC Grand Est
Emma Schneeberger, chargée de mission métiers d'art pour la Région Grand Est
Avec l'expertise d'Isabelle Fetu, facilitatrice en intelligence collective.

PHOTOGRAPHIES

page 1 **Bijouterie** © SAMUEL GREBIL RGE
page 2 **Cristallerie Lalique** © SÉQUENCES STUDIO
page 4 **Sculpteur** © VOLODYMYR HORYN
page 5 **Moulin de la Fleuristerie** © ART GE - PIERRE DEFONTAINE
page 6 **École Nationale d'Osiériculture et de Vannerie, Fayl-Billot** © CHRISTOPHE MANQ
page 9 **Cotech MAGE** © RGE
page 10 **Institut Européen des Arts Céramiques, Guebwiller** © B. FZ
page 11 **École de Lutherie, Mirecourt** © C. BODEZ RGE
page 12 **Pôle formation ameublement, Liffol le Grand** © AFPIA EST NORD
page 13 **Centre International d'Art Verrier, Meisenthal** © CCPB
page 14 **Salon Résonance - FREMAA** © YVES TROTZIER
page 15 **Moulin des couleurs** © C. BODEZ RGE
page 16 **Ferronnerie** © C. BODEZ RGE
page 17 **Les aventures verrières - Elodie Schneider** © LESPHOTOSDEJEAN
page 19 **CERFAV, Vannes-le-Chatel** © JULIA SCHAFF



CE PROJET A BÉNÉFICIÉ DU SOUTIEN FINANCIER
DU MINISTÈRE DE LA CULTURE ET DU MINISTÈRE DE L'ÉCONOMIE,
DES FINANCES ET DE LA SOUVERAINETÉ INDUSTRIELLE ET NUMÉRIQUE



GOVERNEMENT

*Liberté
Égalité
Fraternité*

La Région
Grand Est