

COREST Ardennes

Lundi 15 décembre 2025 — Charleville-Mézières

LA FORCE D'UN TOUT

ALSACE
CHAMPAGNE-ARDENNE
LORRAINE





Mot d'accueil et introduction

Monsieur Guillaume MARECHAL - Président du COREST Ardennes

Organisation des transports ferroviaires régionaux : rôles, responsabilités, financements



La Région Grand Est Autorité Organisatrice des Mobilités

- Décide et finance les services de transports ferroviaires et routiers régionaux (horaires, fréquences, points d'arrêt)
- Définit et achète le matériel roulant, et finance son entretien
- Fixe des tarifs
- Finance hors compétence les travaux sur le réseau ferroviaire et dans les gares
- Finance les pôles d'échanges



Confie l'exploitation des TER



SNCF Voyageurs exploitant des TER de la Région Grand Est

- Met en œuvre et exploite les services ferroviaires régionaux pour le compte de la Région (faire circuler les trains, adapter le service en fonction des aléas, veiller à rendre le meilleur service, assurer l'information des voyageurs)
- A en charge d'atteindre la qualité de service fixée par la Région
- Gère les services dans les gares et haltes régionales
- SNCF Voyageurs est également exploitant des TGV, trains de nuit et Intercités



SNCF Réseau gestionnaire du réseau ferroviaire

- Gère l'ensemble des circulations ferroviaires
- Commercialise les horaires en coordination avec les autres entités
- Entretien, modernise, développe et sécurise les infrastructures
- Réalise les travaux d'infrastructures



SNCF Gares & Connexions gestionnaire des gares et haltes

- Assure les services essentiels de régulation (sécurité, information, accessibilité, propreté et confort)
- Conçoit, aménage et modernise les gares et les haltes
- Entretien et rénove le patrimoine des gares
- Réalise les travaux

ORDRE DU JOUR

I. Introduction

II. Actualités de la Région Grand Est

- Chiffres clés TER Fluo Grand Est
- Budget 2025
- Offres tarifaires régionales 2025
- Vélos Fluo dans les gares de les Ardennes
- Sécurité dans les transports régionaux
- Optimisation des guichets de gare
- Appel d'offres du lot Etoile de Reims
- Le projet de halte au Châtelet-sur-Retourne

III. La vie des lignes TER du COREST

IV. Les travaux sur le réseau ferroviaire

V. Les travaux dans les gares

VI. Evolution de l'offre de transport en 2026



Actualités de la Région Grand Est

TER Fluo Grand Est : les chiffres clés

- **3 685 km** de voies ferrées
- **47** lignes ferroviaires et **53** lignes routières TER
- **385** gares et points d'arrêt
- **1 870 trains** par jour et **700** cars routiers TER
- **260 000 voyages par jour** du lundi au vendredi
- **63 000 abonnés mensuels** de janvier à juillet 2025 (+ 2,5% par rapport à 2024)
- **Nombre de porteurs de cartes Fluo (-26 ans et +26 ans)** à fin août 2025 :
314 500 (+12% par rapport à fin août 2024)

En 2025, les mobilités à la Région Grand Est c'est...

1,6 milliard d'euros

⇒ **Stabilité** du budget régional dédié aux mobilités

⇒ 1^{er} poste de dépense régional



Finance et organise les TER
860 M€



Finance à 100% les matériels roulants
304 M€



Finance et organise les transports interurbains et scolaires
297 M€

Intermodalité



Intermodalité
13 M€



Accompagne les projets de modernisation des gares
10 M€



Accompagne les projets d'infrastructures
71 M€



Impulse la modernisation des ports et aéroports
20 M€

Autorité organisatrice

Programmation des équipements et réseaux d'infrastructures

Offres tarifaires régionales 2025

PASS JEUNE
GRAND EST GRENZENLOS
à 29€/mois

Mise en place d'un Pass Jeune Grand Est Grenzenlos à 29€/mois (jusqu'à 27 ans inclus)

- Trajets illimités pendant 1 mois dans le Grand Est sur TER Fluo Grand Est dont Paris et le Luxembourg vers les Länder allemands frontaliers (Rhénanie-Palatinat, Sarre et Bade-Wurtemberg)
- Disponible en juillet et août
- 29 000 ventes (+39% par rapport à 2024)



Mise en place d'un Pass Groupe Week-end

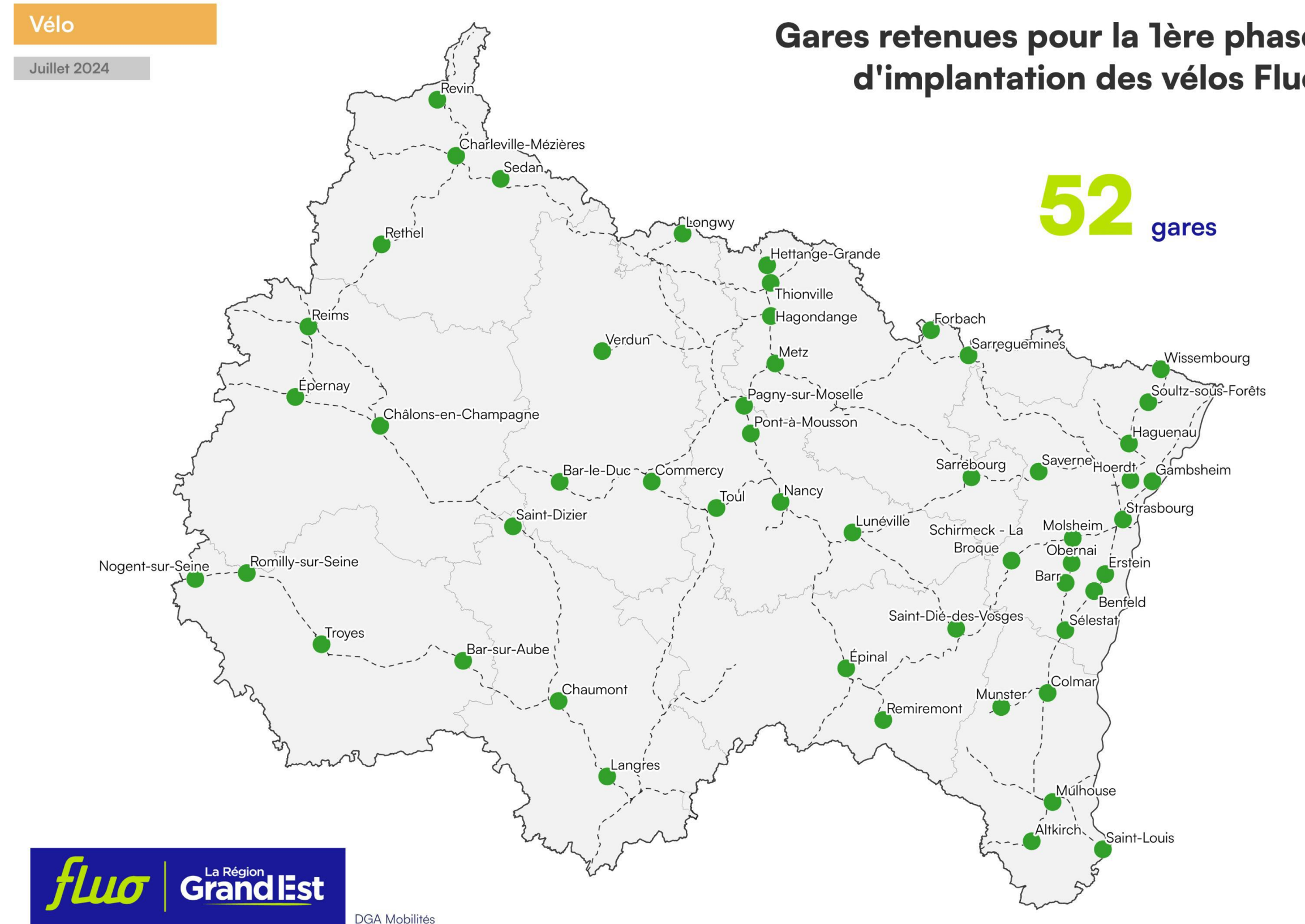
- 40€ la journée (valable jusqu'à 23h59) durant le week-end (samedi, dimanche et jour férié)
- Groupe de 2 à 5 personnes
- Trajets illimités sur les lignes TER Fluo Grand Est et les lignes routières Fluo, hors lignes transfrontalières
- Non cumulable avec d'autres réductions (ex: carte Fluo)

Nouveau
depuis
juillet 2025

2 À 5 PERSONNES, 40 € LA JOURNÉE
PASS GROUPE WEEK END

Déploiement en 2025 de vélos Fluo en location dans des gares des Ardennes

- Afin d'améliorer l'intermodalité et répondre à la question du « *dernier kilomètre* », la Région va débuter le déploiement de flottes de vélos Fluo au sein de 52 gares de la Région
- Dans les Ardennes, les gares de **Sedan**, **Rethel**, **Charleville-Mézières** et **Revin** accueilleront cette offre de vélos
- Objectifs : ~ 10 vélos par station



Sécurité dans les transports régionaux : *Un enjeu primordial pour la Région Grand Est*

- Développement de la vidéoprotection dans les gares
 - 52 gares équipées d'ici 2028 (dont celle de **Charleville-Mézières**) avec un total 1 356 caméras
- Reprise en main de la sécurité ferroviaire (SUGE) par la Région dès 2026
 - 2024-2025 : **4 millions d'euros par an** alloués (dans le cadre du contrat TER)
 - 2026 : contractualisation directe Région — SUGE (sortie du contrat TER)
- Renouvellement de la convention avec la Gendarmerie
 - Mobilisation de patrouilles de réservistes dans les trains et les gares — **300 000 € par an, 900 patrouilles programmées**
- Lutte contre le harcèlement dans les transports



Nouvelle organisation de la distribution en gare

- **Les ventes aux guichets sont passées de 50 % en 2015 à moins de 10 % aujourd'hui.** Le digital domine désormais avec 72 % des ventes
- **Ils représentent toutefois 70% des coûts de distribution** (le coût moyen d'un guichet est de 200 000 €/an).
- **Modernisation des automates (4,3 M€ investis, déploiement entre mars 2026 et mars 2027) et réduction du réseau de guichets à partir de janvier 2026 :** 18 gares avec moins de guichets et 13 gares confiées à des dépositaires
 - Dans les Ardennes, Rethel (fermeture), Revin (fermeture) et Charleville-Mézières (2 guichets contre 4 actuellement) sont concernées
- **Nouveau modèle de proximité :**
 - Vente de billets TER par La Poste à Rethel et Revin (mutualisation des services publics)
 - Maintien des services essentiels en gare (assistance PMR, salles d'attente)



Les nouveaux
AMR

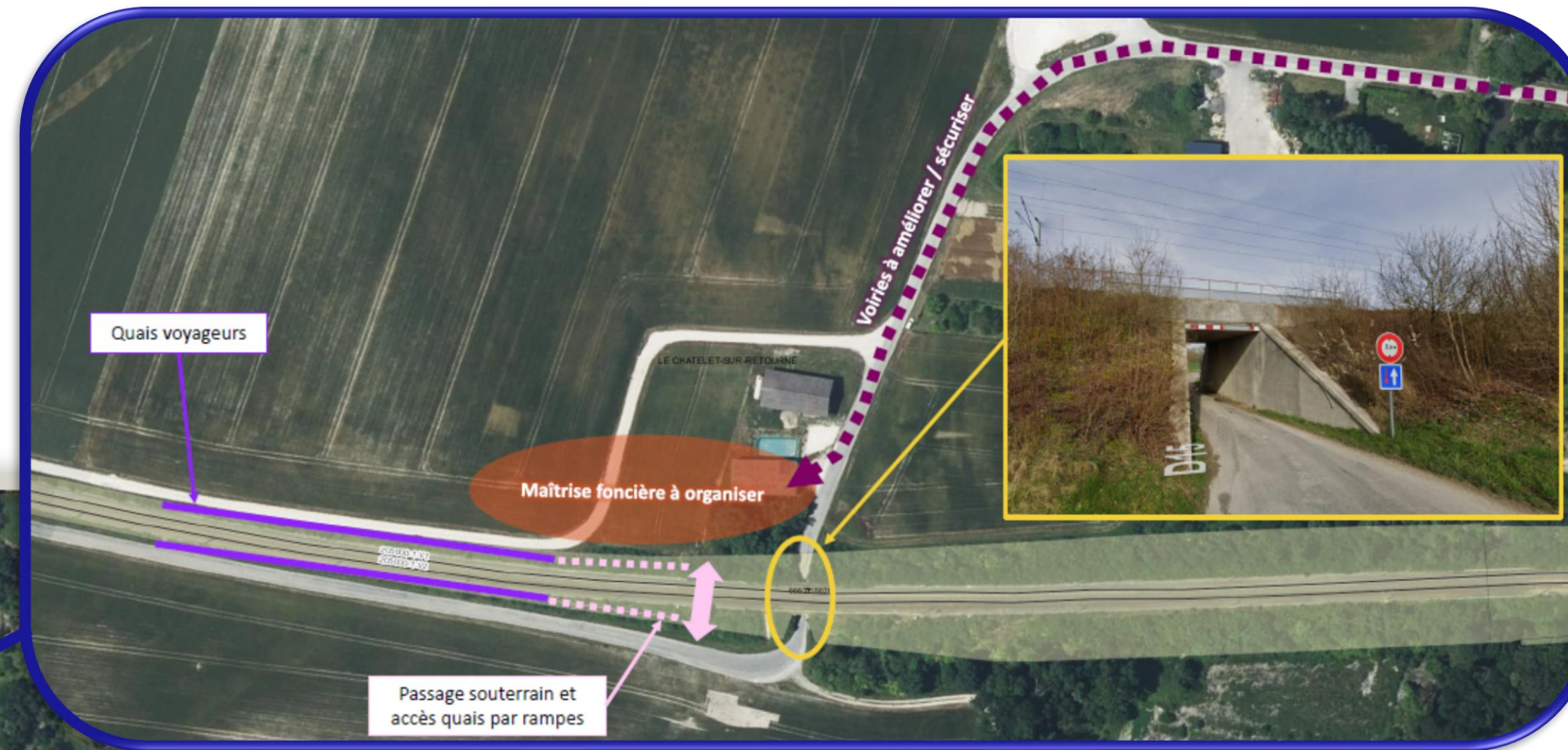
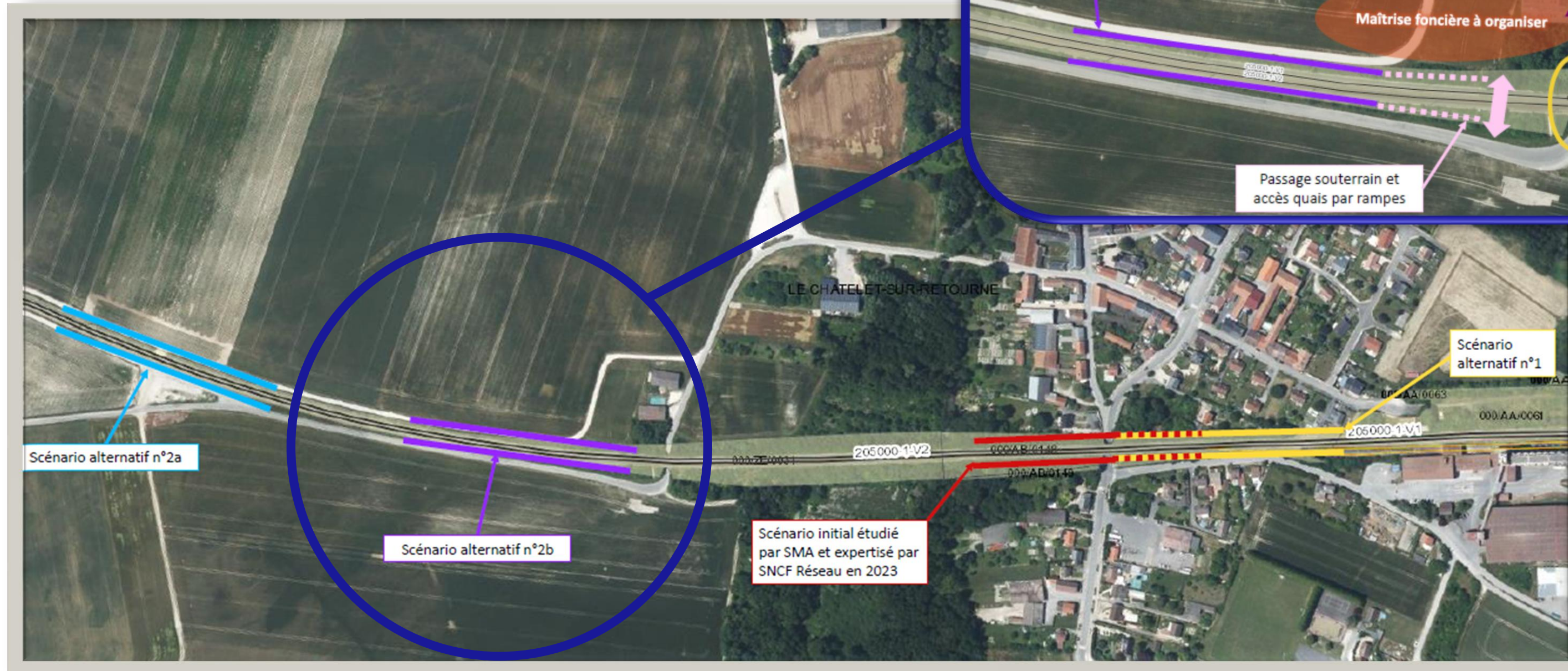
Appel d'offres du lot Etoile de Reims



- Le lot Etoile de Reims est le **5^e lot ouvert à la concurrence en Région Grand Est**
- Il présente la particularité de comporter un nombre de **liaisons routières régulières** important, participant au système de mobilité régional
- **Des évolutions d'offres possibles** qui ont été **concertées avec les territoires en janvier et février 2025**
- Le Dossier de Consultation des Entreprises V1 (DCE V1) a été **transmis aux candidats admis à soumissionner le 10 juillet 2025**
- La **mise en service** par le futur concessionnaire est **prévue en juillet 2029**

Projet de halte ferroviaire au Châtelet-sur-Retourne

Validation du lieu d'implantation à étudier lors du COPIL du 26 septembre 2025



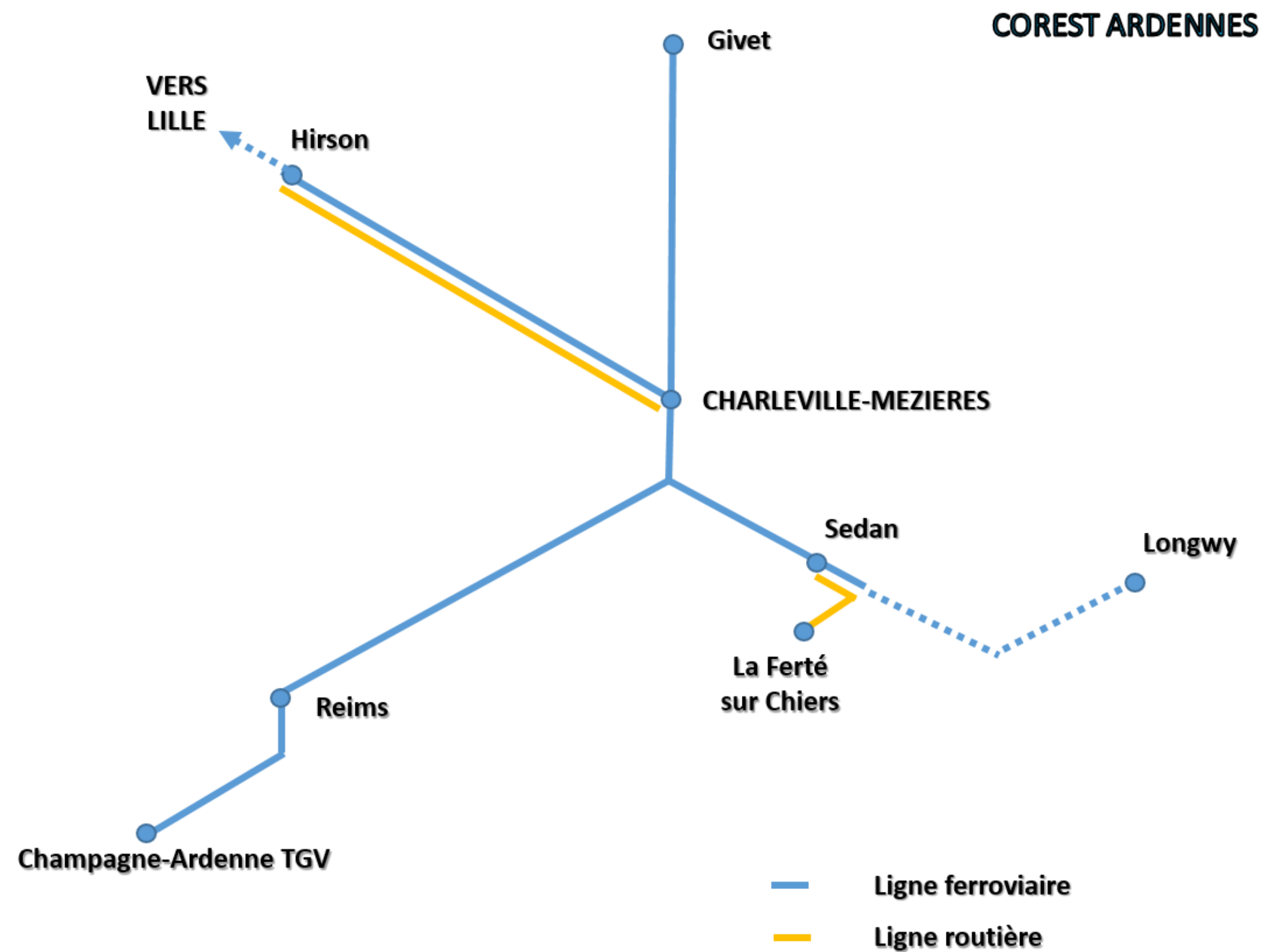
Etude d'exploitation en cours pour connaître les impacts de l'implantation de la halte (infrastructure, ressources...)



Temps d'échanges (1)

La vie des lignes TER du COREST Ardennes

Les lignes du COREST Ardennes



- CA TGV — REIMS — CHARLEVILLE — SEDAN
- CHARLEVILLE — LONGWY
- CHARLEVILLE — HIRSON — LILLE
- SEDAN — LA FERTE-SUR-CHIERS
- CHARLEVILLE — GIVET



CHAMPAGNE-ARDENNE TGV - REIMS - CHARLEVILLE - SEDAN

CA TGV - REIMS - CHARLEVILLE - SEDAN

Éléments généraux

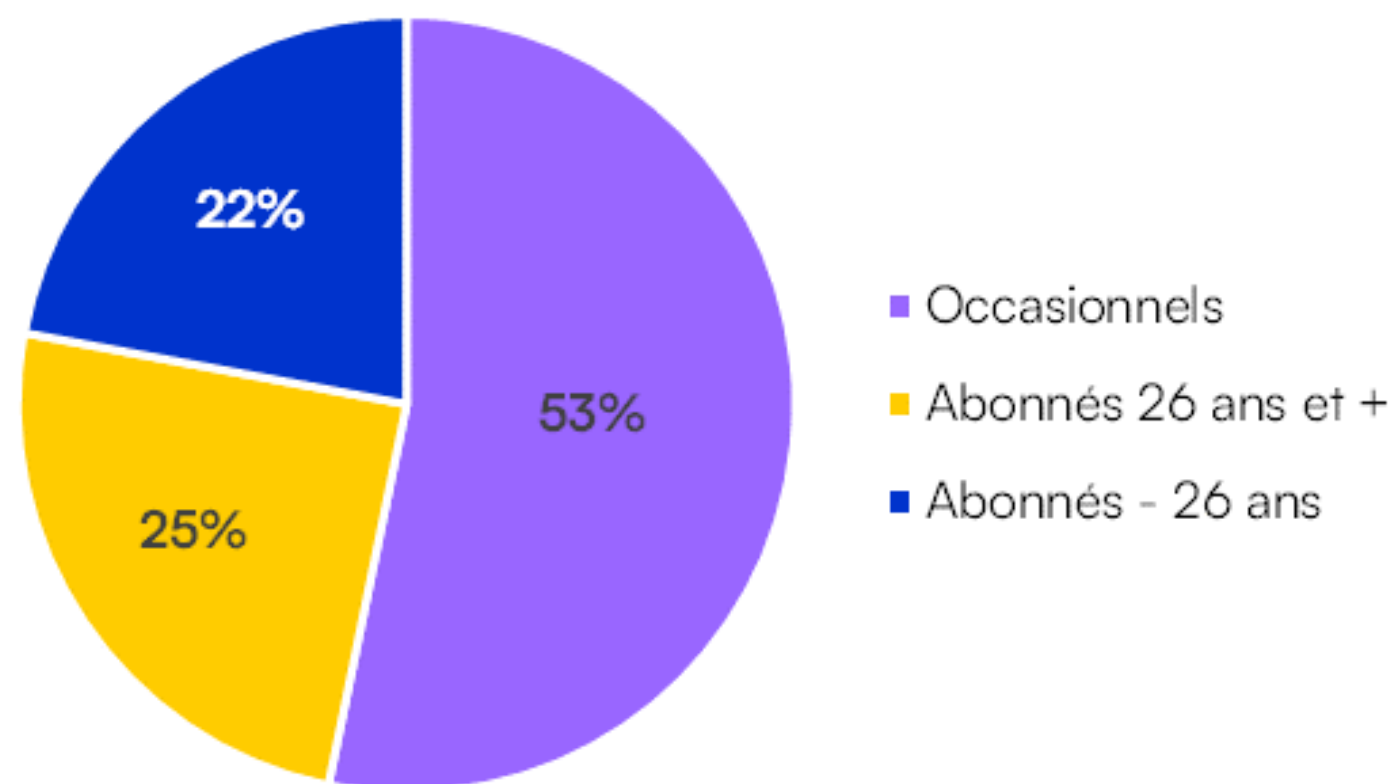
Matériel roulant



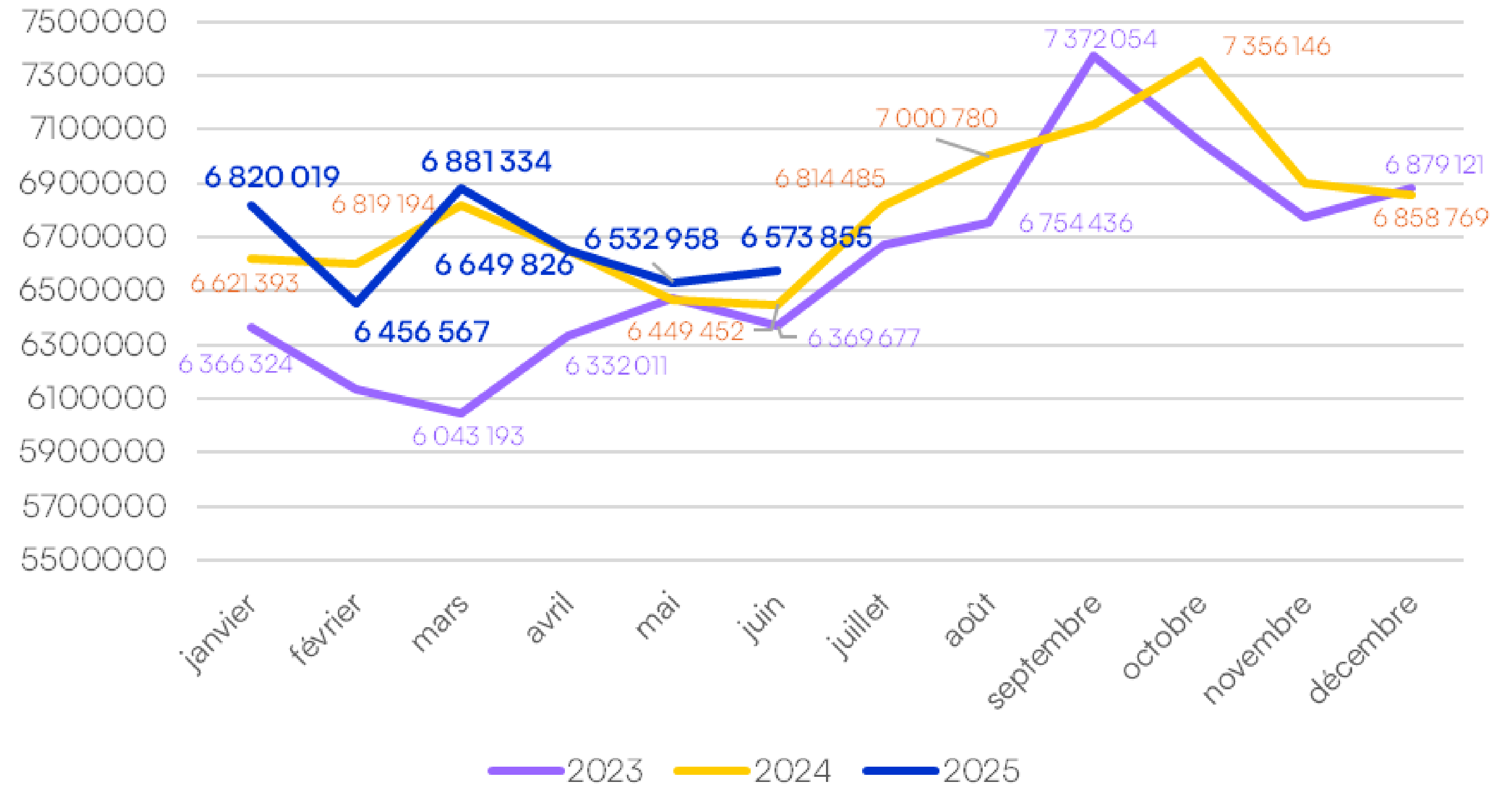
Z 27500 3C / B 82500 4C

160 / 220 places assises
6 ou 12 places vélos

Profil des usagers



Evolution de la fréquentation (en voyageurs.km)

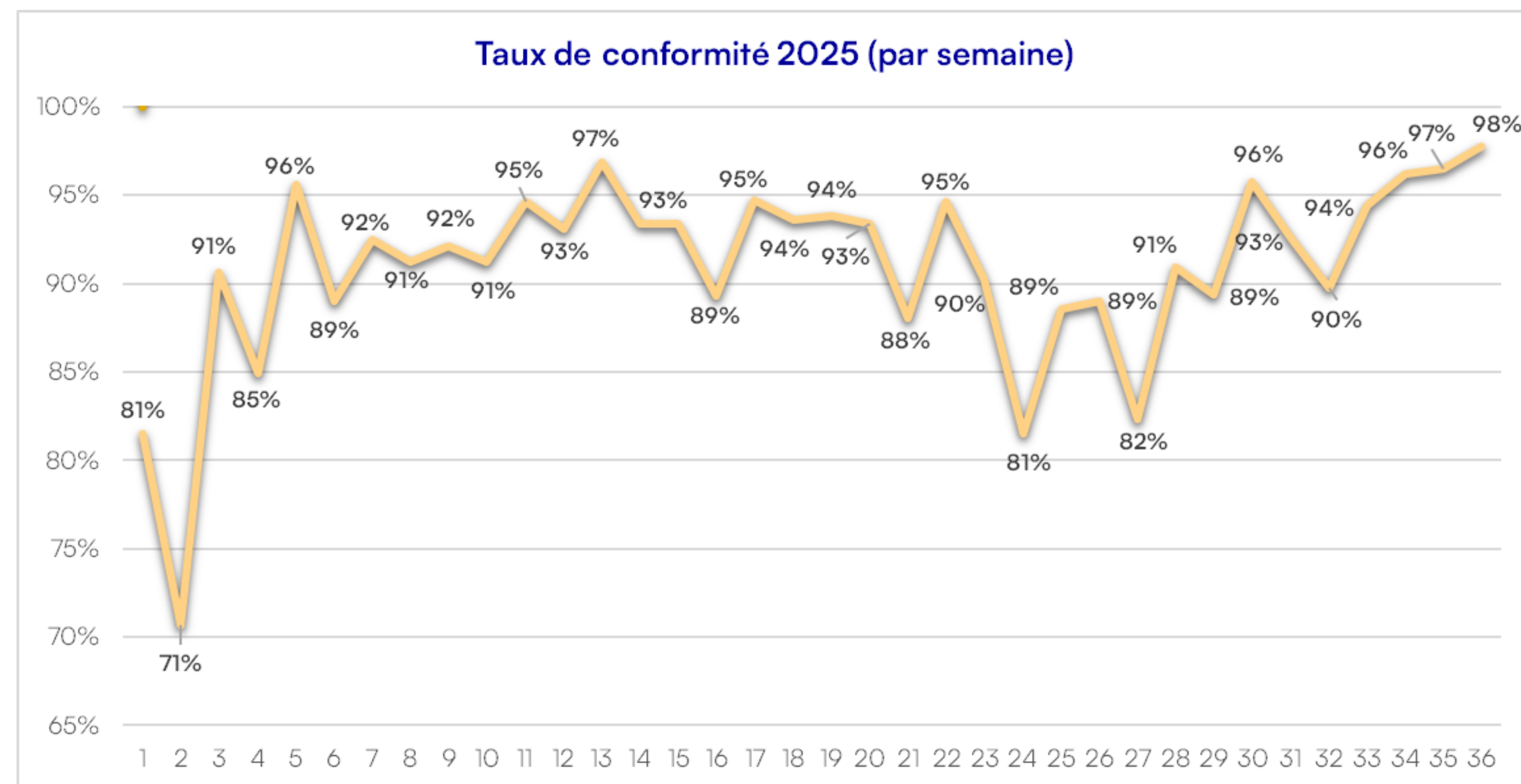


Cette ligne structurante du territoire :

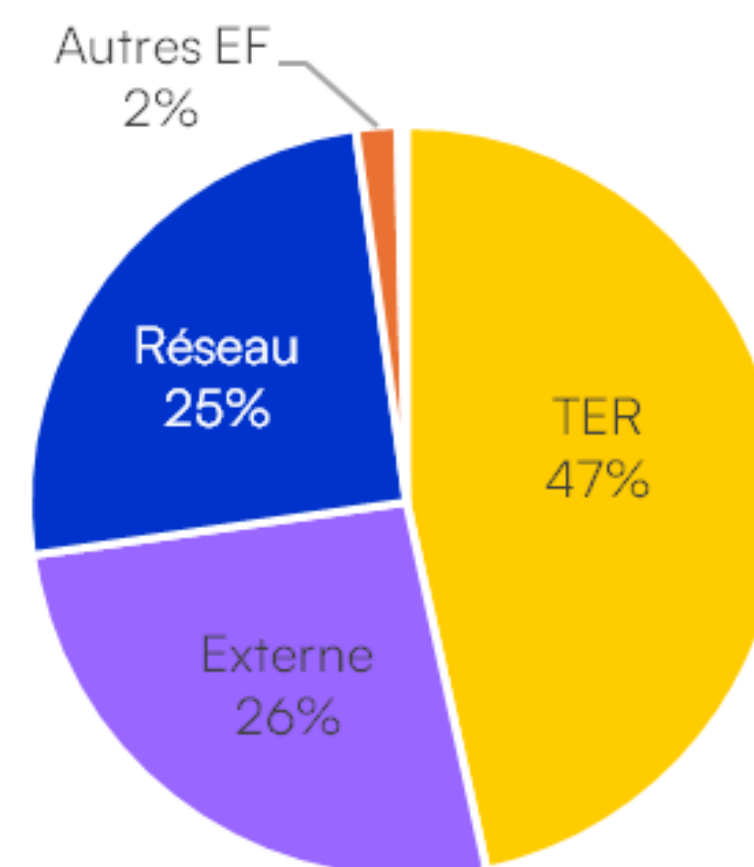
- représente 50% des abonnés des lignes du COREST
- représente 87 % de la fréquentation des lignes du COREST au 1^{er} semestre 2025
- a une fréquentation plutôt stable (+1%) par rapport à 2024

CA TGV - REIMS - CHARLEVILLE - SEDAN

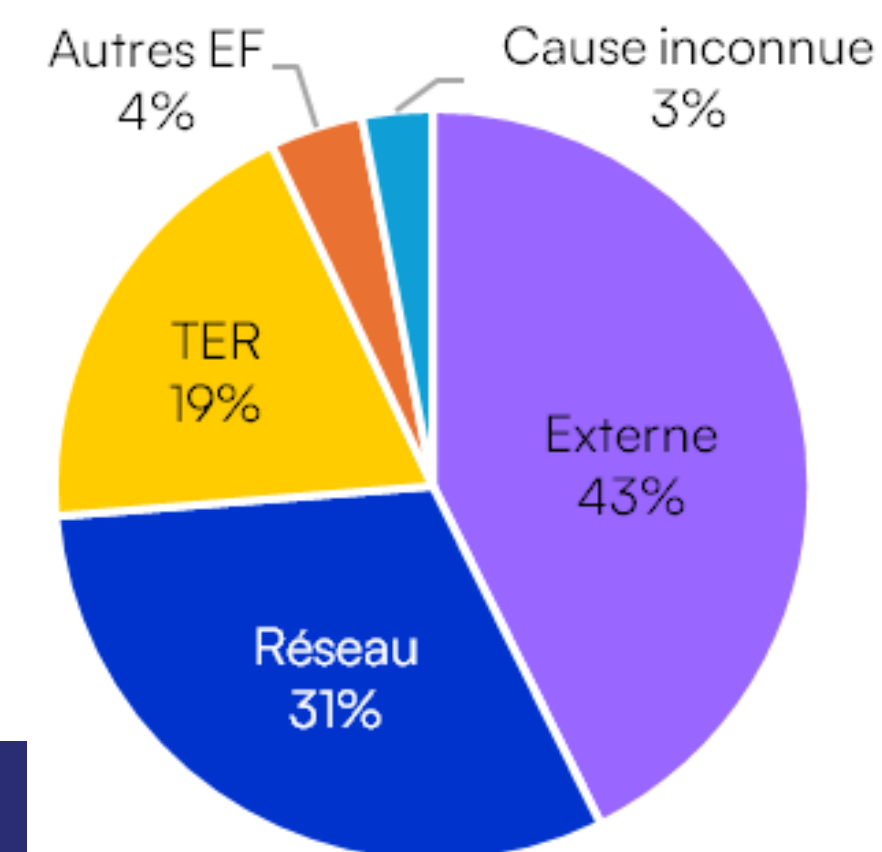
Indicateurs de performance



Origine des suppressions



Origine des retards



Entre le 1^{er} janvier et le 31 août 2025 :

- Taux moyen de conformité : 90,35 %
- Taux moyen de retard : 8,1 %
- Taux moyen de suppression : 1,55 %

Les chiffres de la ligne sont satisfaisants.

Les causes de suppressions et de retards sont très hétérogènes. Quelques faits marquants ont lourdement impacté le trafic.



CHARLEVILLE - LONGWY

CHARLEVILLE - LONGWY

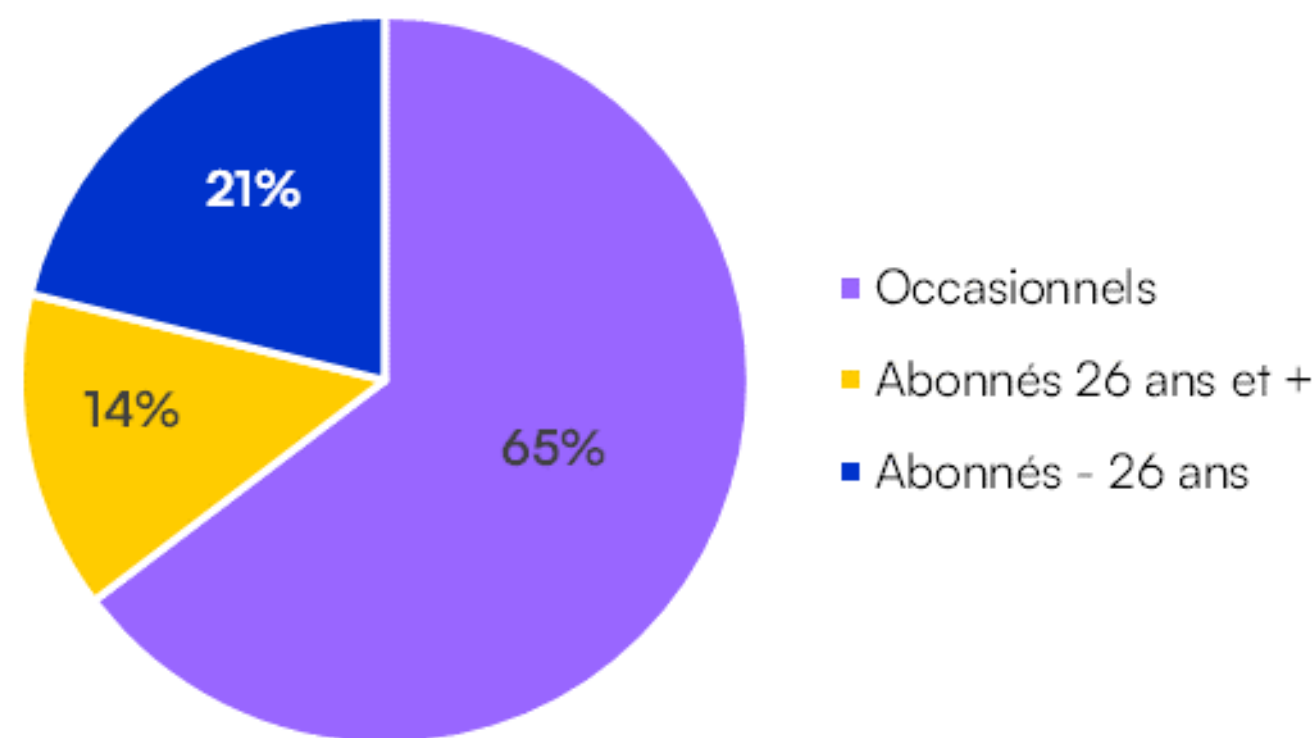
Éléments généraux

Matériel roulant

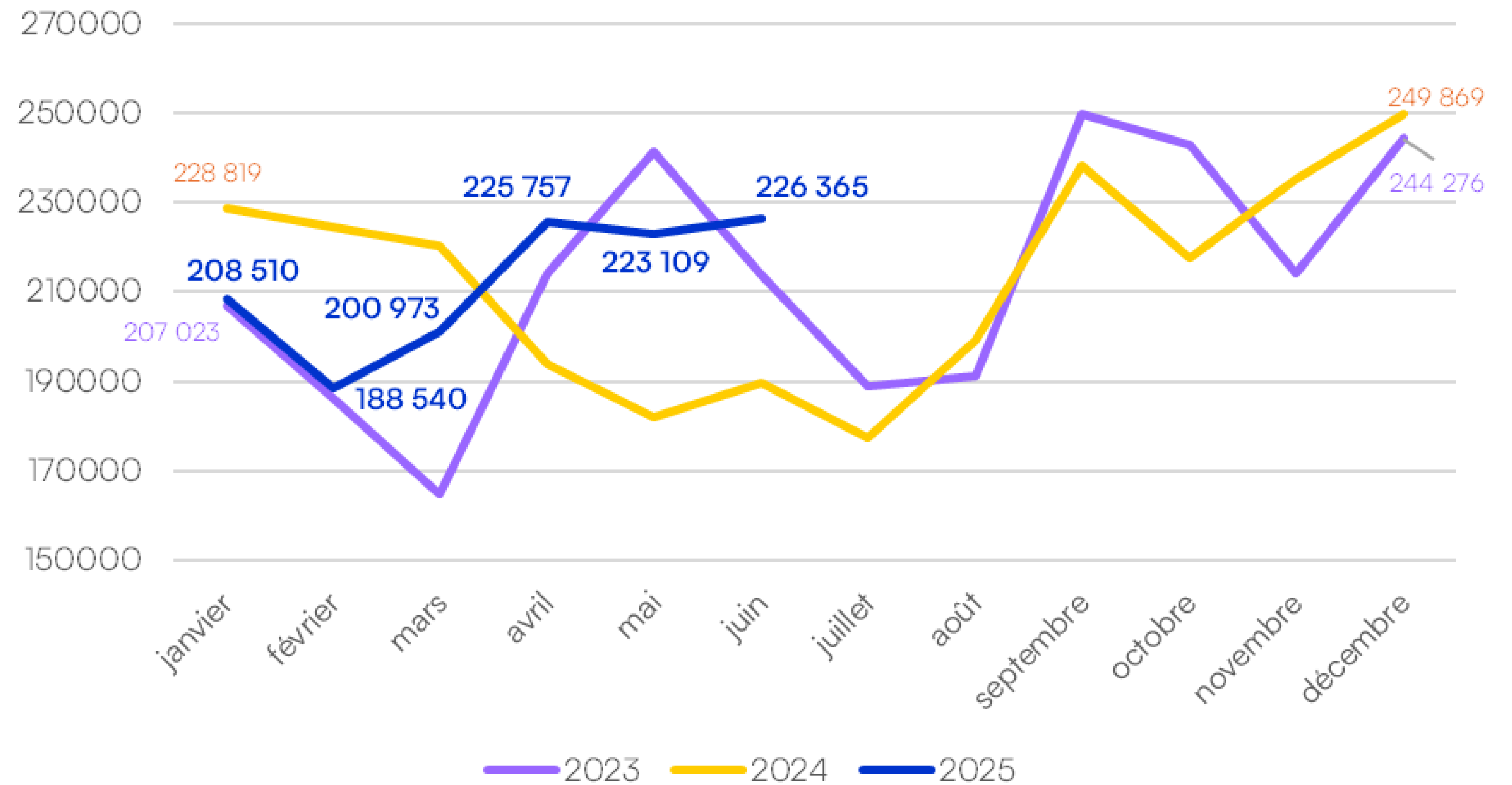


160 places assises
6 ou 12 places vélos

Profil des usagers



Evolution de la fréquentation (en voyageurs.km)

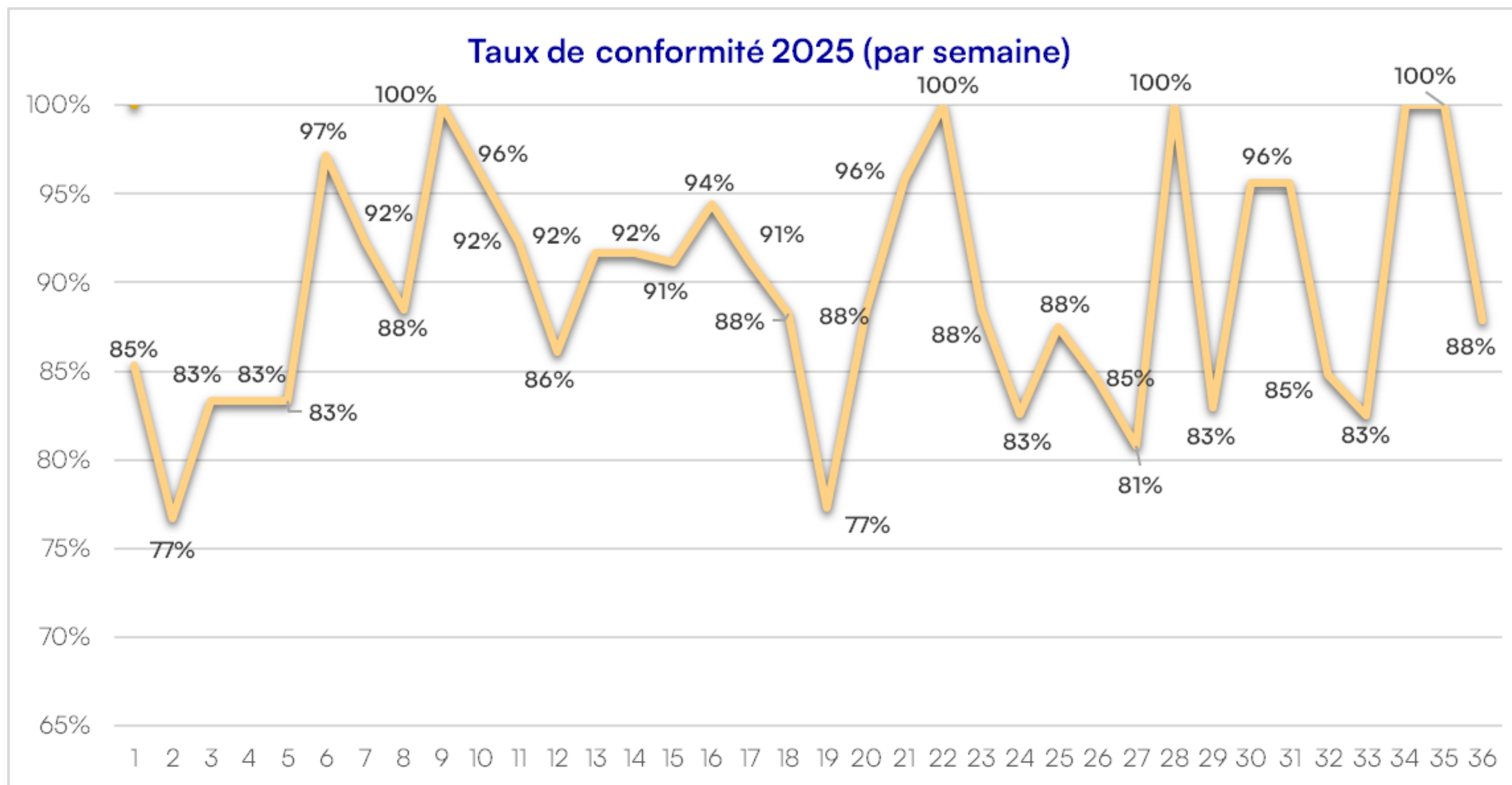


A noter concernant cette ligne :

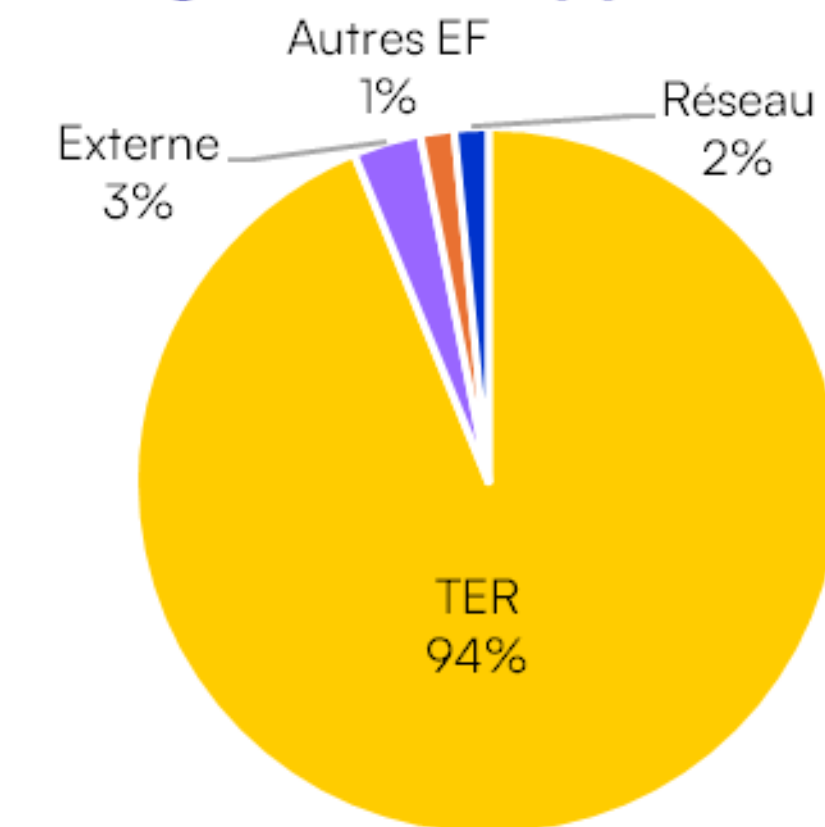
- fréquentée par une majorité d'occasionnels
- +3 % de fréquentation au 1^{er} semestre 2025 par rapport à 2024
- la ligne la plus longue du COREST

CHARLEVILLE - LONGWY

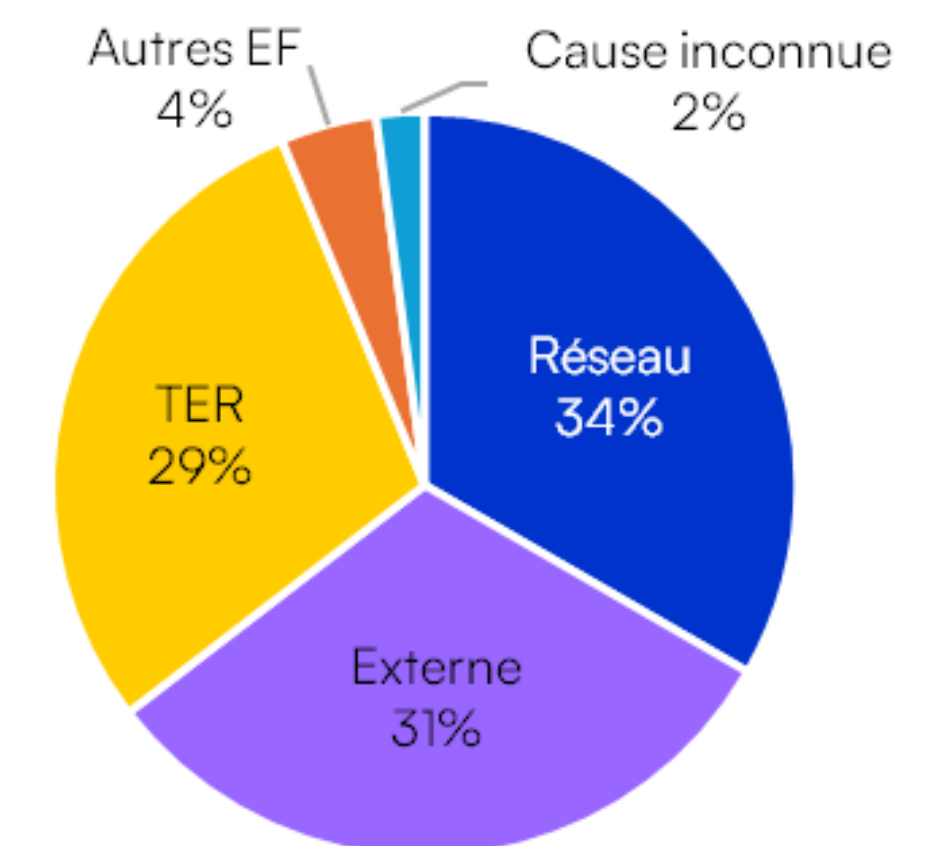
Indicateurs de performance



Origine des suppressions



Origine des retards




Entre le 1^{er} janvier et le 31 août 2025 :

- Taux moyen de conformité : 88,47 %
- Taux moyen de retard : 8,91 %
- Taux moyen de suppression : 2,62 %

Les chiffres de la ligne sont en-deçà des attentes de la Région.

Les causes de suppressions et de retards sont très hétérogènes, mais essentiellement liées à un manque de ressources.

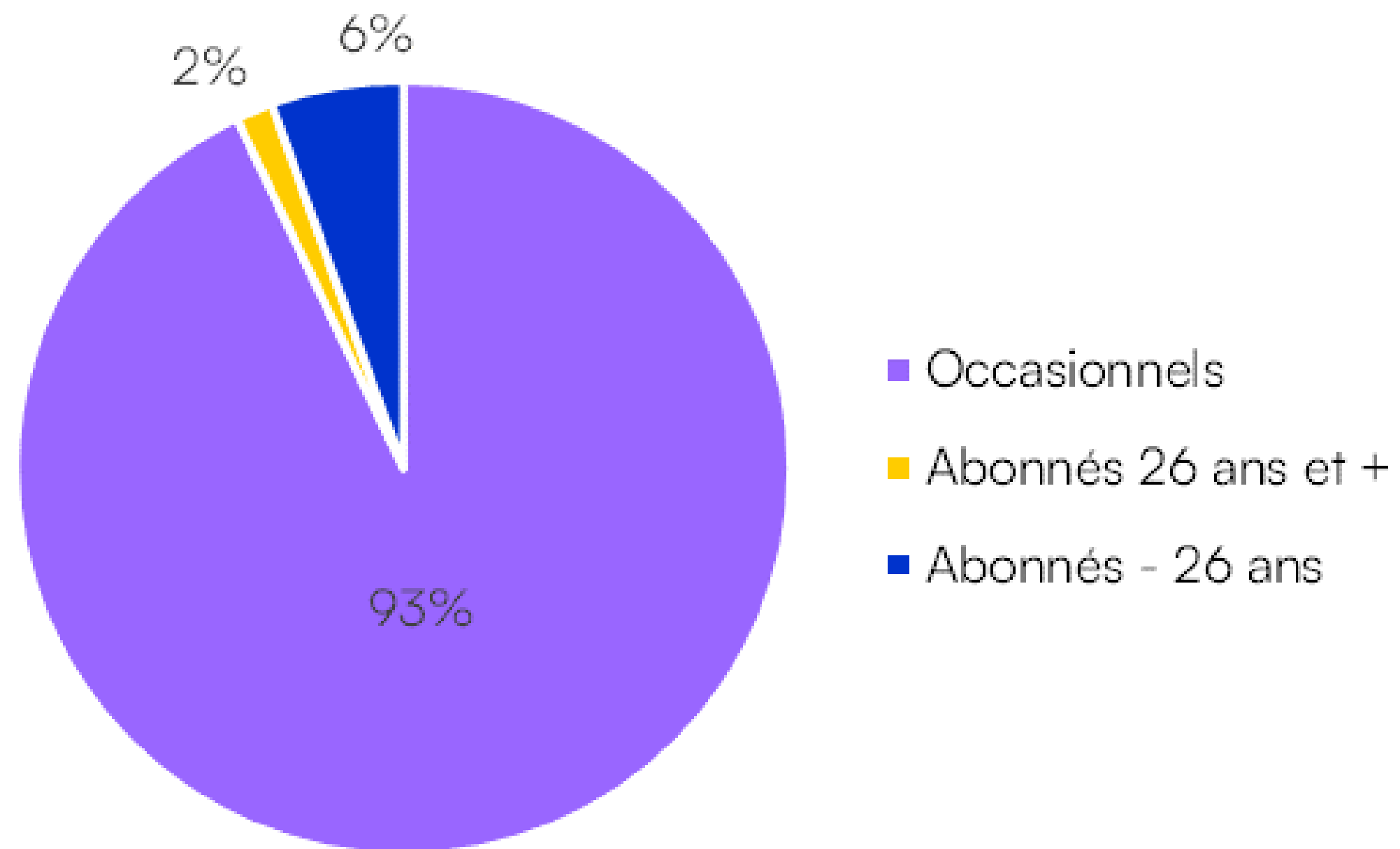


CHARLEVILLE - HIRSON - LILLE

CHARLEVILLE - HIRSON - LILLE

Éléments généraux

Profil des usagers



Charleville — Hirson :

- ✓ Trajet direct en train
- ✓ En car, 1 point d'arrêt à Mon Idée (commune d'Auvillers-les-Forges)

Une ligne de 62 kilomètres (Charleville-Hirson) :

- dont la fréquentation est stable
- fréquentée principalement par des occasionnels
- ligne mixte : ferroviaire et routière
- dont les trains sont opérés par la Région Hauts-de-France

CHARLEVILLE - HIRSON - LILLE

Indicateurs de performance

	janvier	février	mars	avril	mai	juin
Taux de régularité	97,5 %	98,9 %	99 %	98 %	98,9 %	98,9 %

Les chiffres de la ligne sont très bons.

Un taux de régularité de 98,5 % au premier semestre 2025.

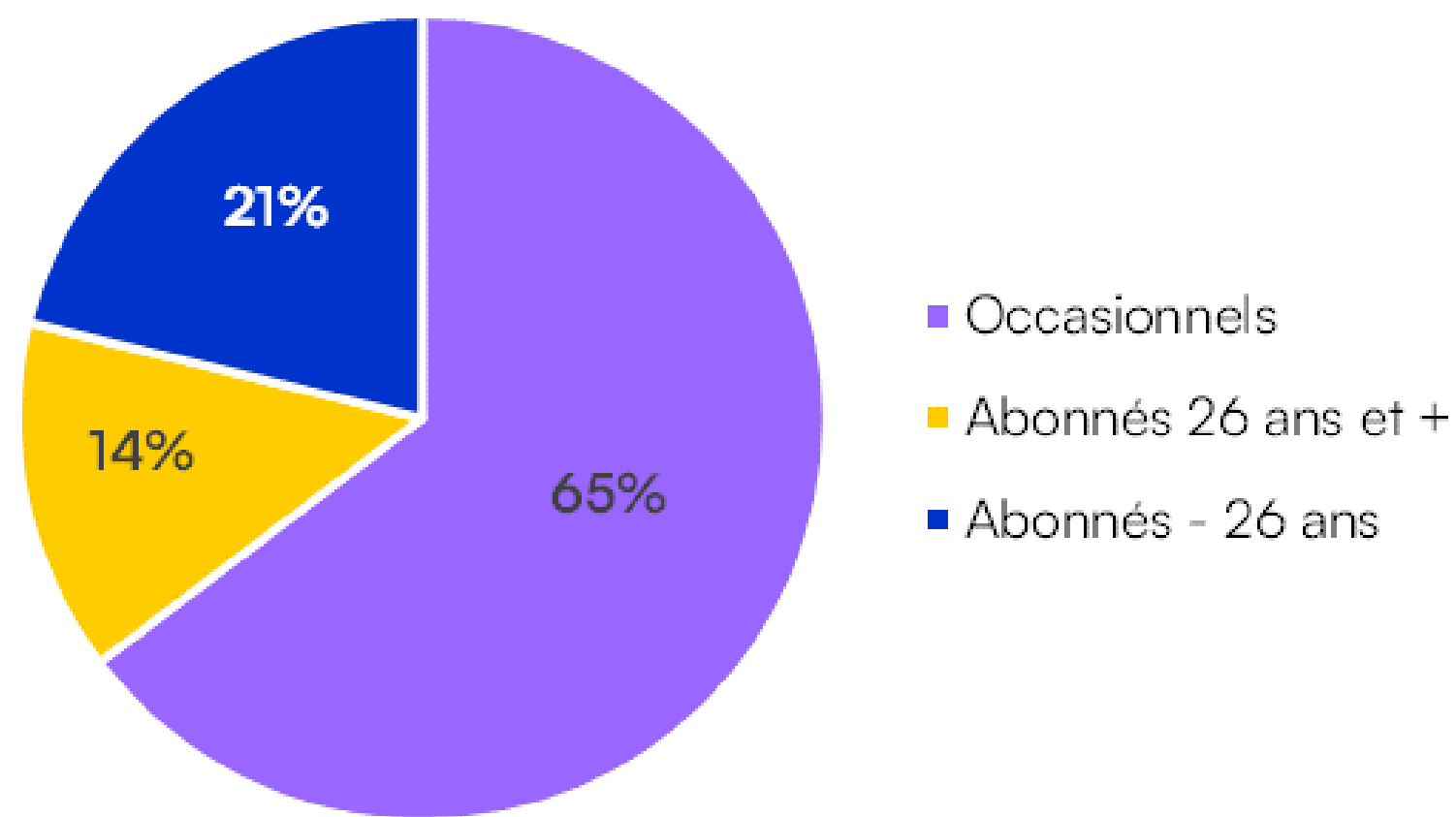


SEDAN - LA FERTÉ/CHIERS

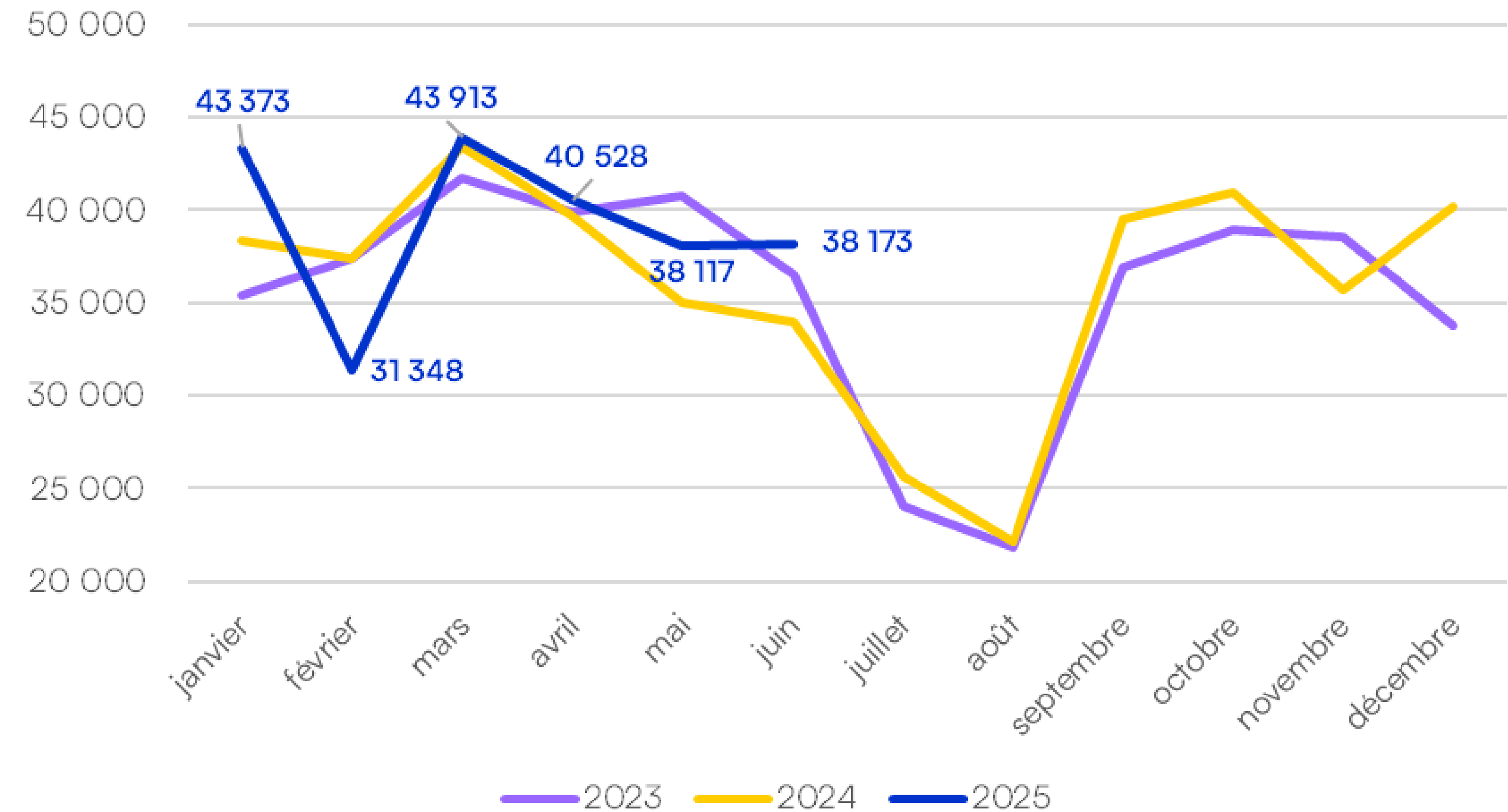
SEDAN - LA FERTÉ SUR CHIERS

Éléments généraux

Profil des usagers



Evolution de la fréquentation (en voyageurs.km)



Une ligne de 32 kilomètres :

- 100% routière
- fréquentée majoritairement par des abonnés
- + 3% de fréquentation au premier semestre 2025 par rapport à 2024
- dont les salariés de l'ESAT constituent la majeure partie des usagers réguliers
- offre des liaisons complémentaires à la desserte ferroviaire Charleville-Sedan

SEDAN - LA FERTÉ SUR CHIERS

Indicateurs de performance

	janvier	février	mars	avril	mai	juin
Nb services	178	160	177	175	167	161
Nb retards	0	2	2	4	0	1
Nb suppressions	0	0	0	0	0	0
Taux de régularité	100 %	98,8 %	98,9 %	97,7 %	100 %	99,4 %

Les chiffres de la ligne sont très bons.

Un taux de régularité de 99,4 % au premier semestre 2025.



CHARLEVILLE - GIVET

CHARLEVILLE - GIVET

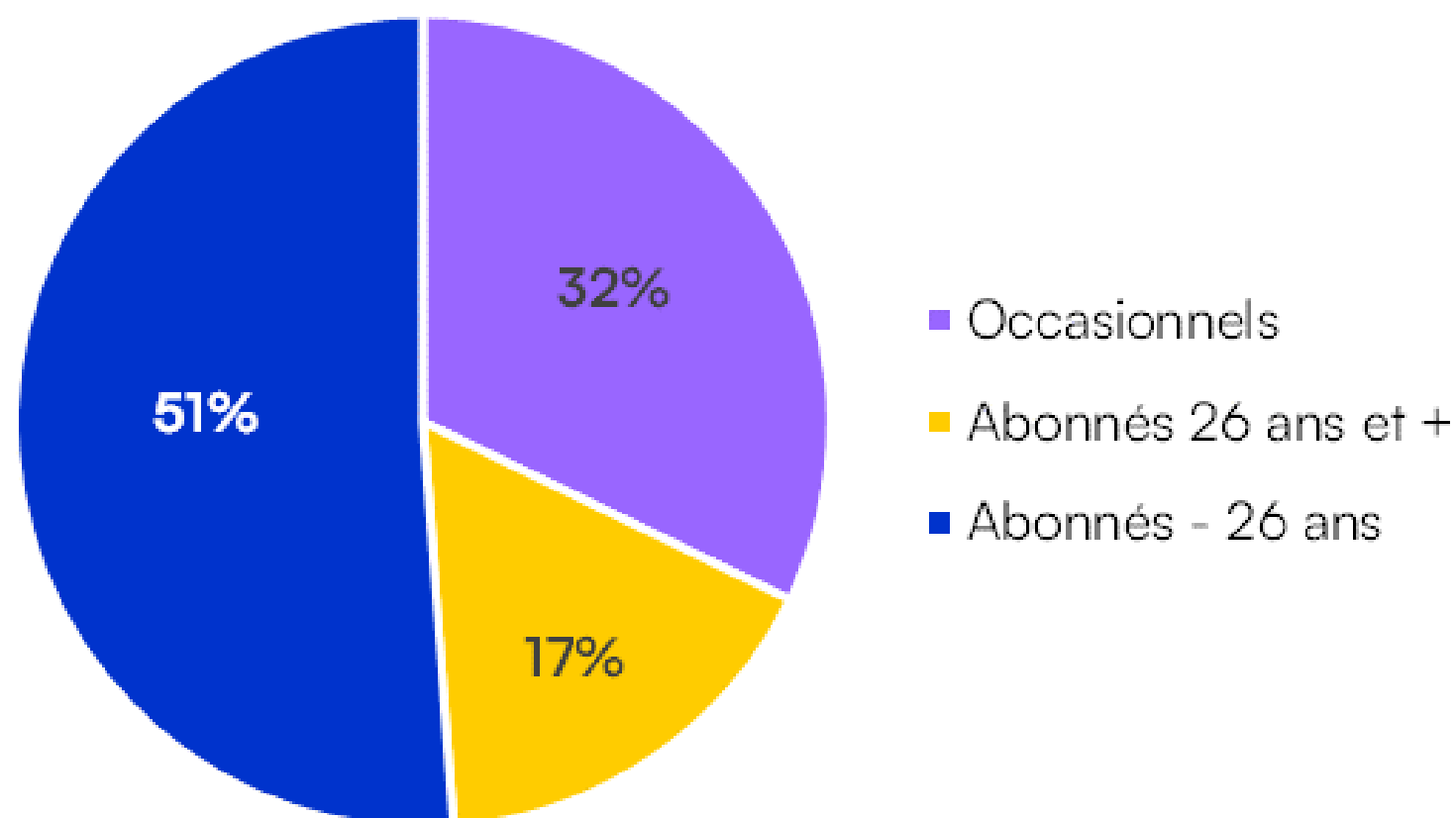
Éléments généraux

Matériel roulant

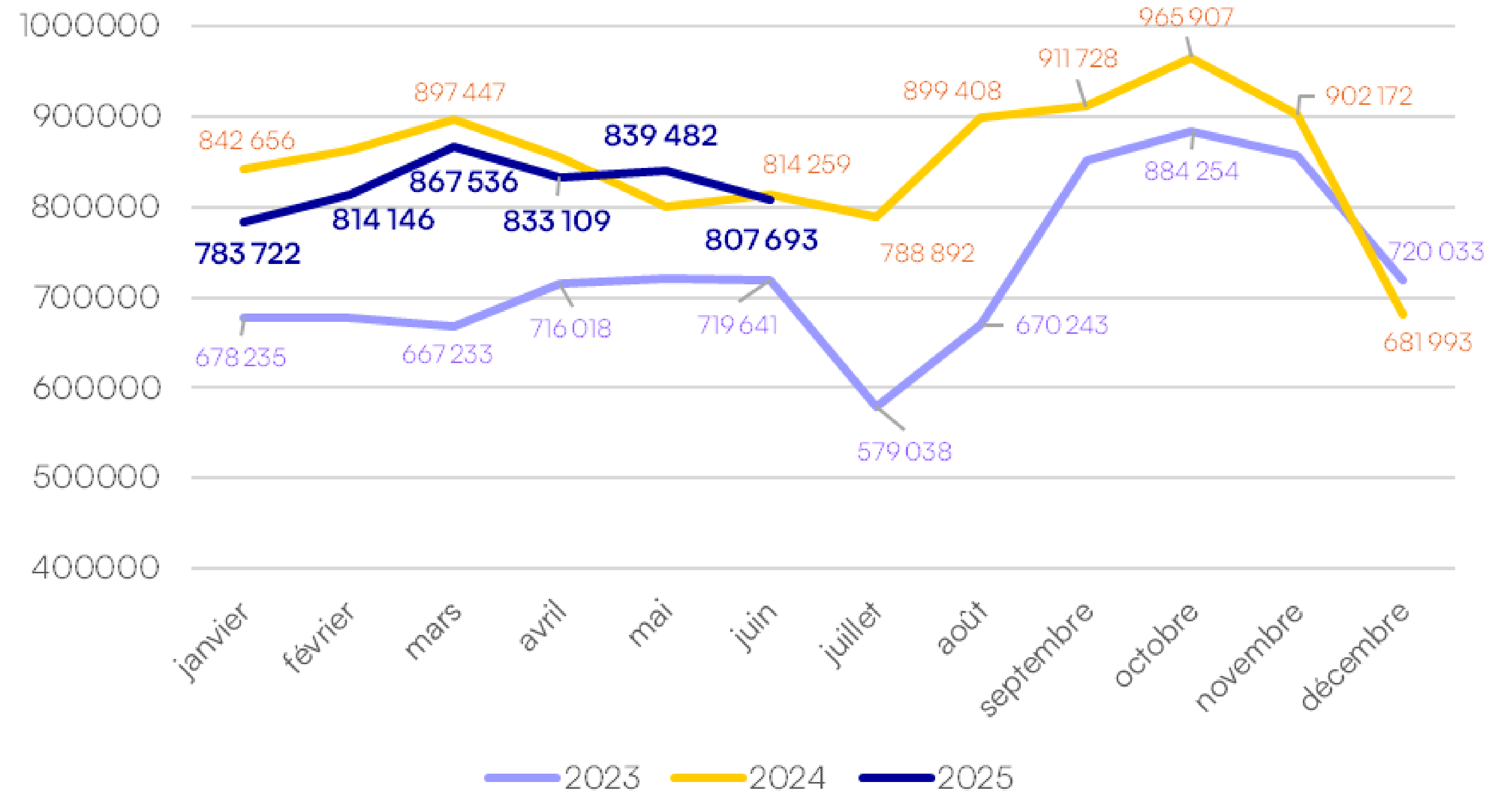


160 places assises
6 ou 12 places vélos

Profil des usagers



Evolution de la fréquentation (en voyageurs.km)

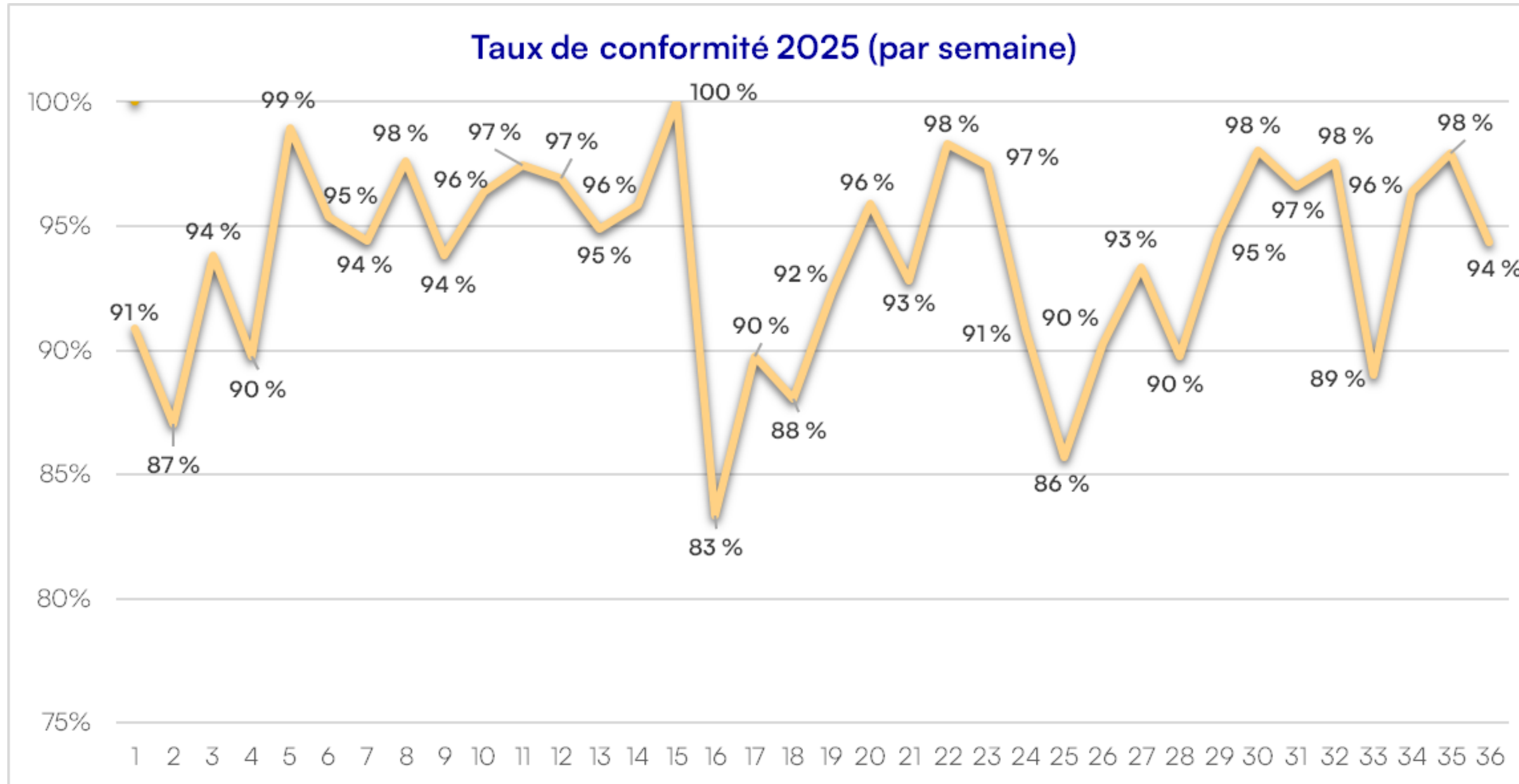


Une ligne de 64 kilomètres :

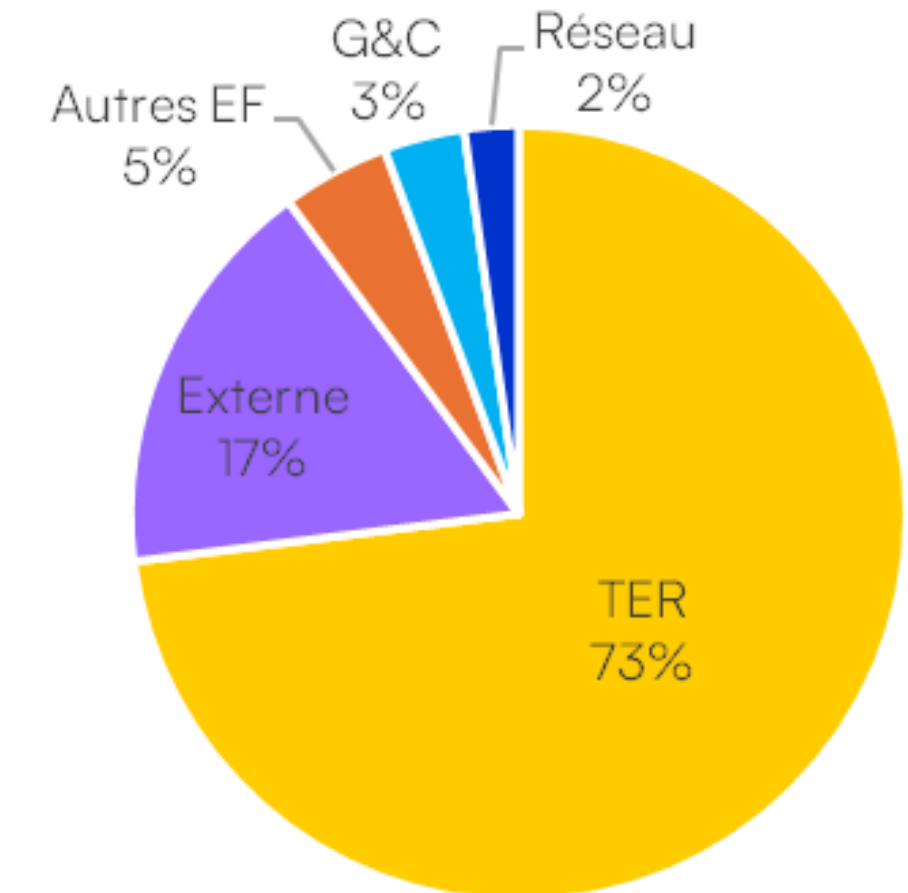
- fréquentée majoritairement par des abonnés
- - 3% de fréquentation au 1^{er} semestre 2025 par rapport à 2024
- Une des lignes ferroviaires les plus performantes du Grand Est

CHARLEVILLE - GIVET

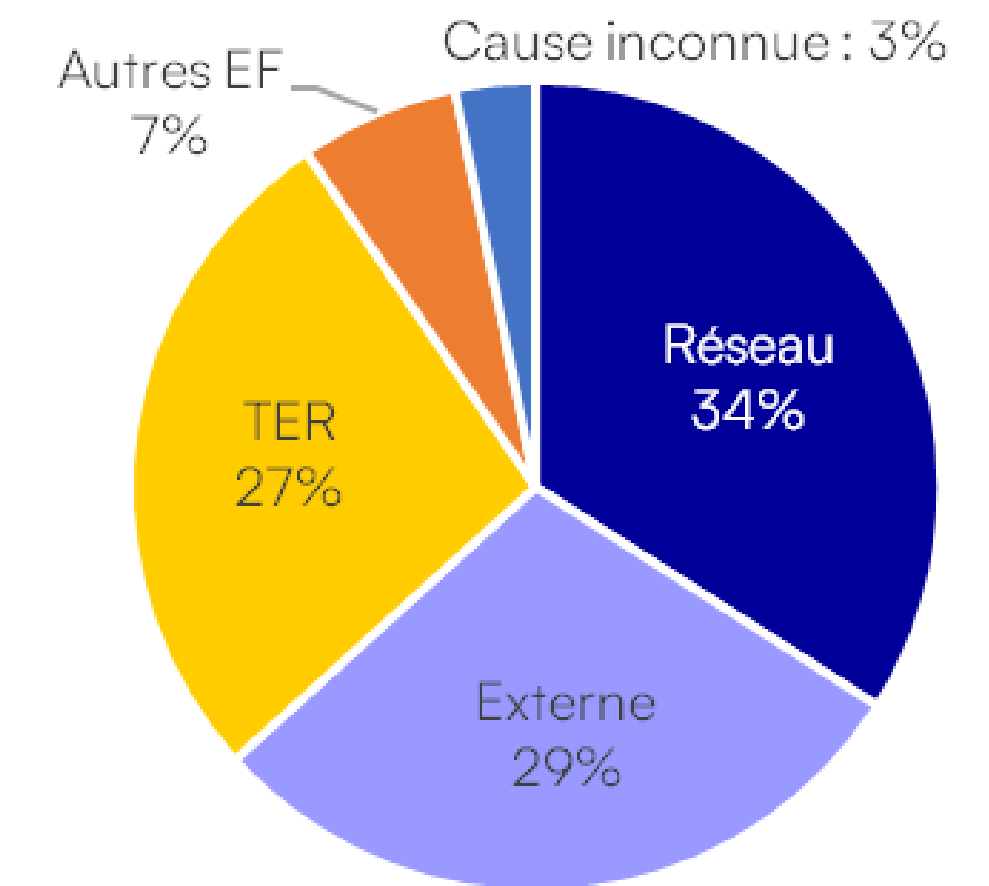
Indicateurs de performance



Origine des suppressions



Origine des retards



Entre le 1^{er} janvier et le 31 août 2025 :

- Taux moyen de conformité : 93,59 %
- Taux moyen de retard : 5,44 %
- Taux moyen de suppression : 0,97 %

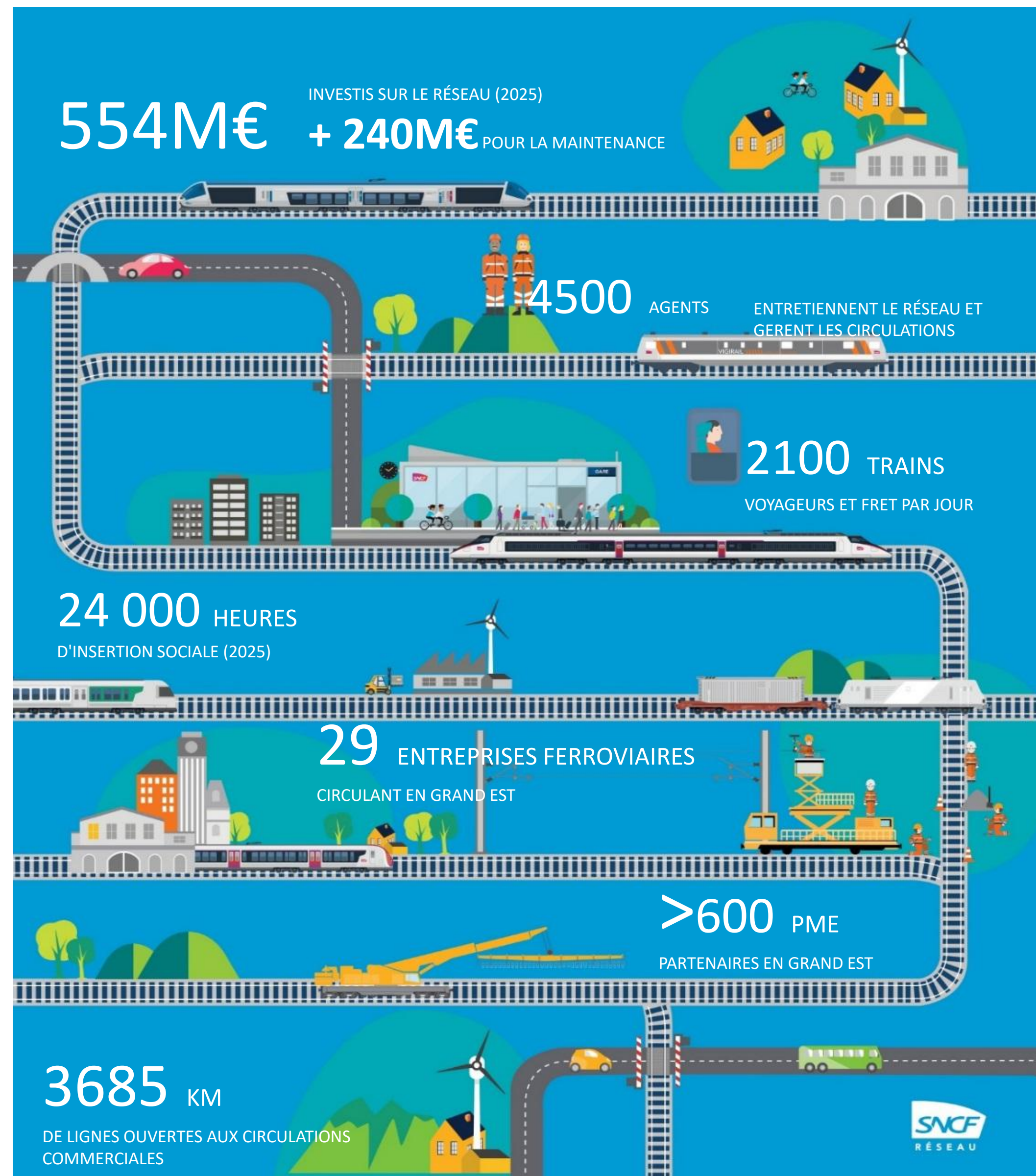
Les chiffres de la ligne sont très bons.

Les causes de suppressions et de retards sont très hétérogènes.



Temps d'échanges (2)

Travaux sur les lignes 2025-2026



- Pour répondre aux besoins croissants de mobilité et développer le mode ferroviaire au service de la transition écologique, SNCF Réseau développe l'offre de service pour le fret et le marché voyageurs sur les 28000 kilomètres de ligne dont il assure l'entretien, la modernisation et la sécurité. Gestionnaire du réseau, il commercialise et garantit l'accès neutre et équitable à l'infrastructure. Partenaire des pouvoirs publics, des territoires et des entreprises ferroviaires, SNCF Réseau a pour priorité la satisfaction de ses clients.

- www.sncf-reseau.com



PRINCIPAUX CHANTIERS EN 2025

Dans les Ardennes

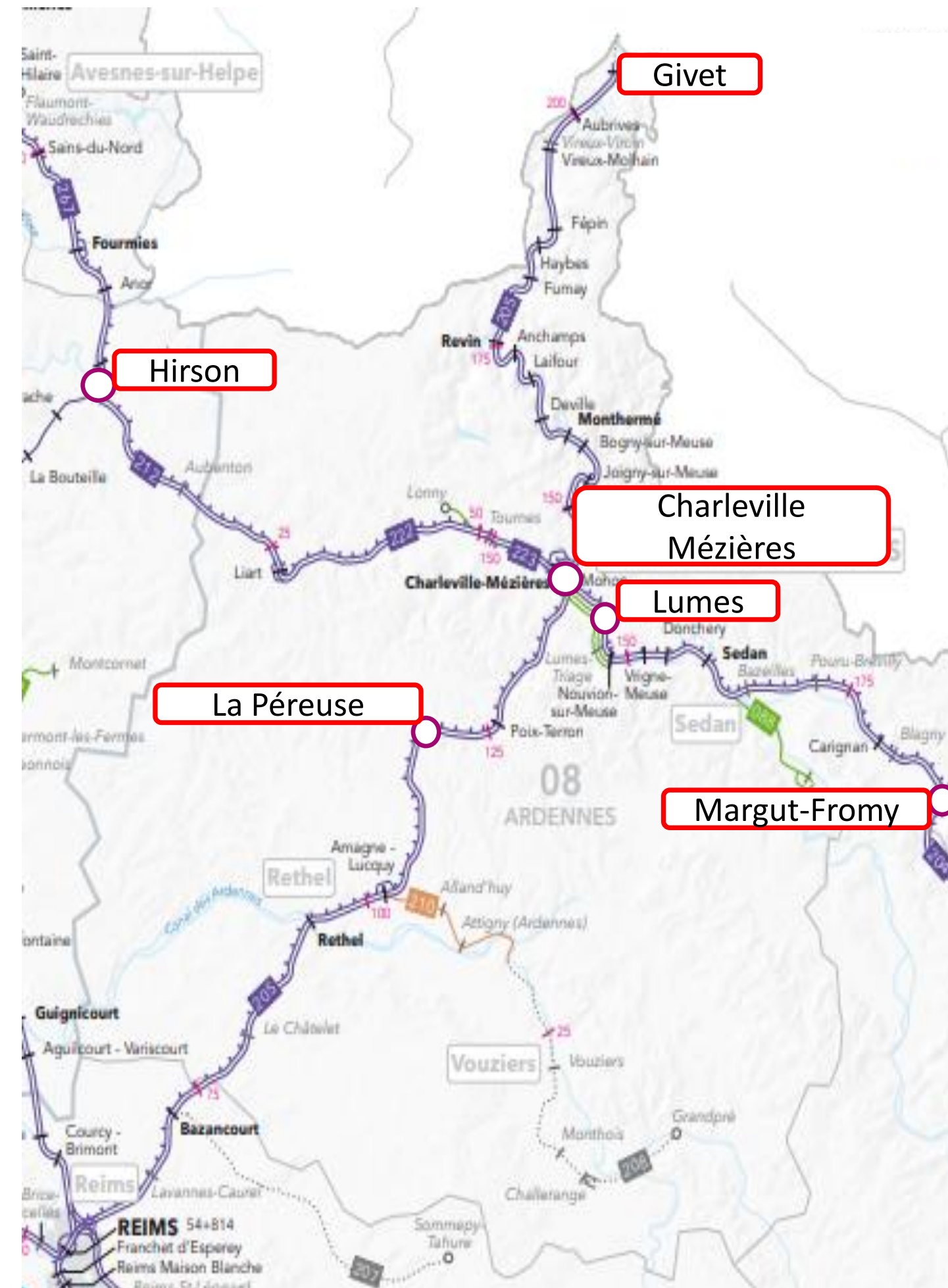


Entre Hirson et Charleville - Travaux pluriannuels de renouvellement des constituants de la voie sur les lignes L212,222 et 223000
Travaux programmés de jour du 03 février au 5 décembre par période

✓ Remplacement des rails, des traverses et du ballast
Par zone en fonction de l'usure

Urgence incontournable – Travaux dans la zone le La Péreuse L205000 entre Faissault et Poix-Terron

✓ Confortement du désordre d'un talus à la suite glissement de terrain.
✓ Détails de l'opération slide suivante



Poursuite de du programme de modernisation de la voie entre Charleville et Givet
Travaux programmés de nuit du 24 février au 21 juin avec une période de coupure du 07 au 20 avril

✓ Remplacement des rails, des traverses et du ballast à la sortie de la gare de Charleville côté nord

Gares de Lumes et de Margut Fromy - Remplacement d'appareils de voies et simplification du plan de voies
Travaux programmés de jour du 03 février au 5 décembre par période

✓ Remplacement de 4 appareils de voies et gare de Lumes
✓ Dépose de 3 appareils de voie en gare de Margut-Fromy



Zoom sur le chantier d'urgence à LA PEREUSE L205000 Reims - Charleville

Contexte :

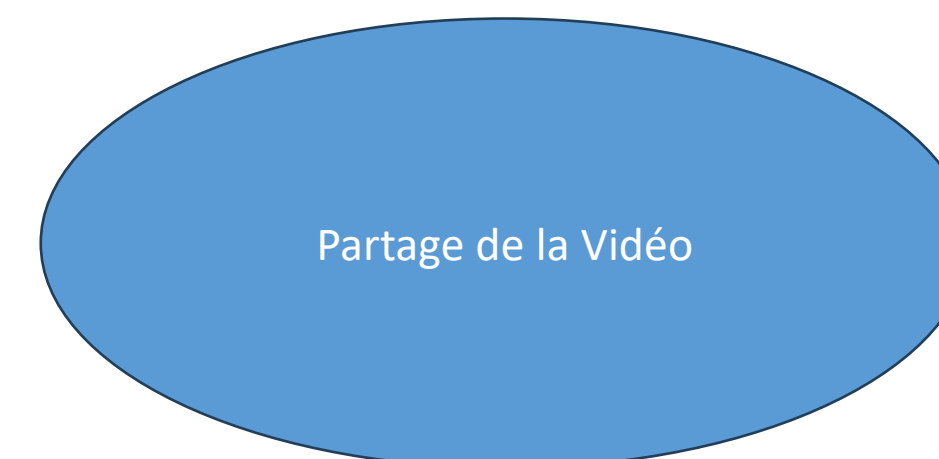
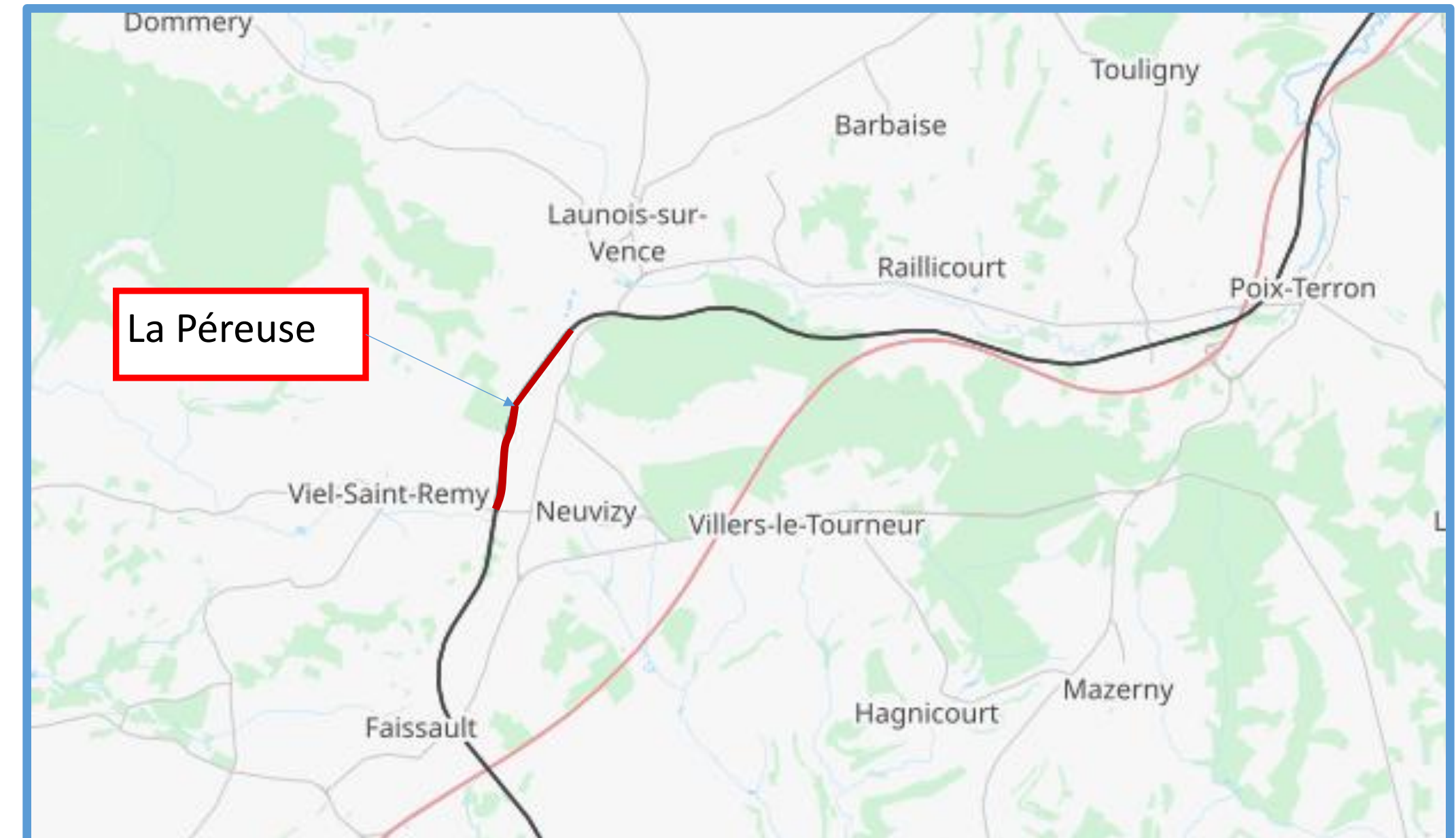
- Ligne L205000 entre Reims et Charleville , La ligne L205000 est la ligne la plus circulée en CA,
- A la suite du constat d'un désordre sur un remblais situé à La Péreuse entre Faissault et Poix-Terron Réseau à enclenché le processus UI (Urgence Incontournable)

Conséquences Réseau :

- Pose d'une LTV 40

Décisions :

- Les travaux définitifs de consolidation doivent être étudiés, accompagnés, programmés et réalisés dans les meilleurs délais avec l'accord de toutes les parties prenantes.



PRINCIPAUX CHANTIERS EN 2026

Dans les Ardennes

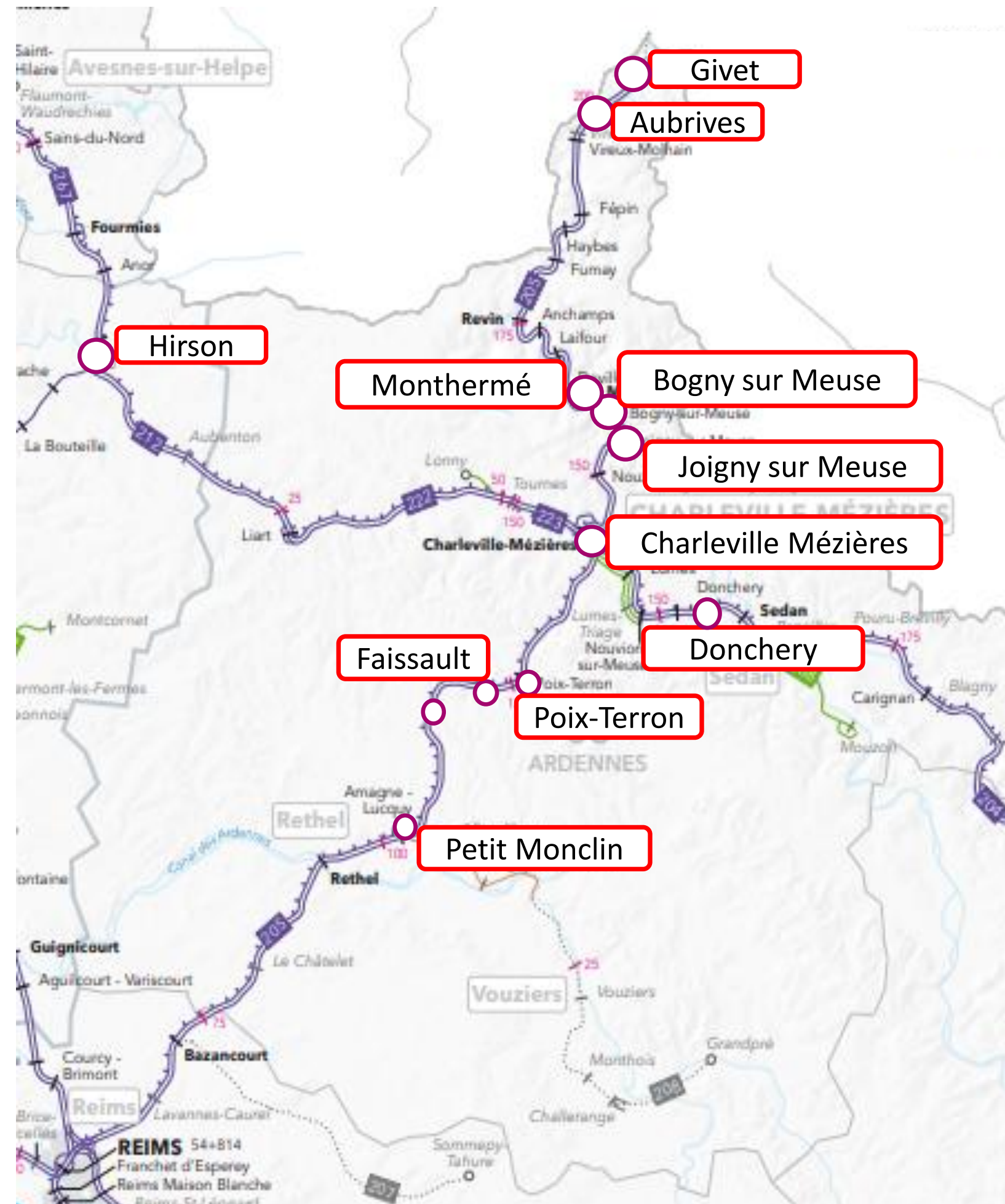


Travaux pluriannuels de renouvellement des constituants de la voie sur la ligne Hirson -Charleville
Travaux programmés de jour du 30 mars au 29 mai

✓ Remplacement industrialisé de rails

Entre les gares de Faissault et Poix Terron -
Régénération d'un mur de soutènement
Travaux programmés de nuit 6 janvier au 21 novembre

✓ Régénération du mur de soutènement au PK116+501- par des éléments préfabriqués en béton



Entre Charleville et Givet – Reprise des ouvrages d'art (OA) et des ouvrages en terre OT
Travaux programmés de nuit 19 janvier au 12 décembre avec 2 coupures de 60h du 22 au 25 mai du 29 au 31 mai

✓ Remplacement d'un Petit Ouvrage Sous Voie (POSV) à Joigny et Bogny
✓ Remplacement du tablier du pont rail de Bogny
✓ Mise en place GPA Grillage Plaqué Ancré à Aubrives et à Joigny

Gare de Donchery – Démolition de l'ancien ouvrage d'art qui permettait le "saut de mouton" au PK 148
Travaux programmés de jour du 30 mars au 13 novembre avec une coupure de 71h du 11 au 14/07 et de 54h du 17 au 20/07

✓ Démolition de l'ouvrage
✓ Renouvellement des constituants de la voie pour les jonctions

Remblai de Petit Monclin – Confortement du talus
Travaux programmés de nuit du 16 février au 21 novembre

✓ – Confortement du talus par banquettes de soutènement en pied de la V1



Temps d'échanges (3)

Travaux dans les gares 2025-2026

La gare accueille plus de 525 000 voyageurs et visiteurs*

📍 Place de la Gare Office de Tourisme Destination Sud-Ardenne

Inauguration le 19 septembre

Partenaires Destination Sud-Ardenne, la Communauté de Communes du pays rethélois et la Communauté de Communes Argonne Ardennaise.

Un espace de **85m²** est dédié à la promotion du territoire.

Une nette progression des visiteurs renseignés cet été : **+84%** entre juin et août par rapport à la même période en 2024 !



Destination Sud-Ardenne

Julie Réau-Dubois
Directrice opérationnelle

Agathe Bourin
Chargée de commercialisation



🎯 Vélos en Livre Service (VLS)

Installation le mercredi 22 octobre 2025.

Le dispositif de vélo électrique en libre-service nommé « Fluo » comme les TER de la région, est ouvert à Rethel.

Situé à droite de la gare, à sa sortie, à côté du petit parking pour les vélos.

Ce dispositif est financé par la Région Grand Est.



La gare accueille plus 578 000 voyageurs et visiteurs*

🎯 Une première en France et en Europe

Installation de tuiles photovoltaïques sur **890m²** de toiture.

Cette installation couvrira 25% des besoins énergétiques de la gare.

1 158 tuiles photovoltaïques sur 5 pans de toiture.

Une production d'énergie renouvelable de **95 mégawattheures/an**, soit l'équivalent de la consommation de **20 foyers**.

Mise en place d'un compteur énergétique en gare.

*Fréquentation en 2024



Reportage France 3



Presse

Décès de Jean-François Kahn

19/20

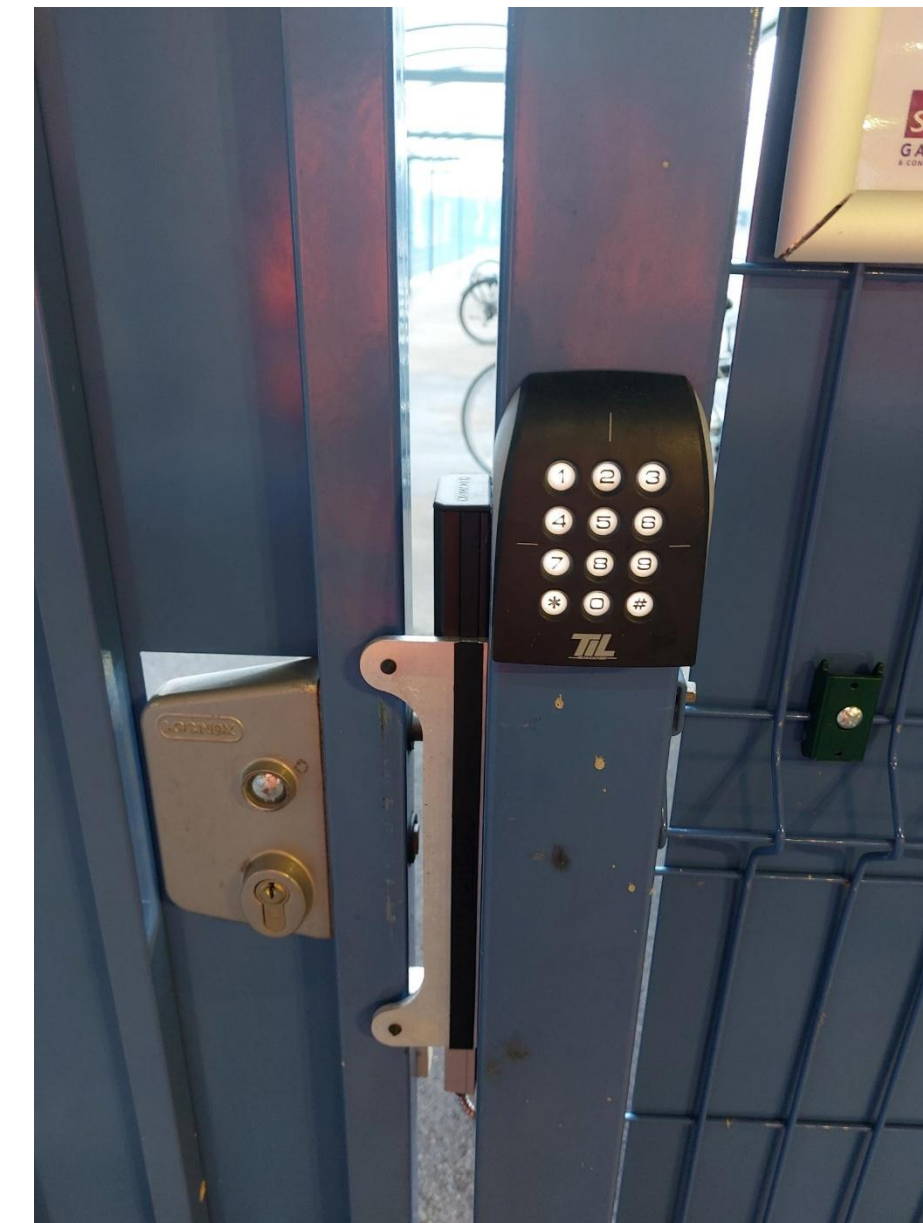
Champagne
Ardenne

La gare accueille plus de 2 millions de voyageurs et visiteurs*

🎯 Garage à vélos sécurisés

Installation le 17 juin à Charleville-Mézières.

Les cyclistes peuvent stationner leur vélo gratuitement et en toute sécurité.





Temps d'échanges (4)

Evolutions de l'offre de transport en 2026

Allègements de l'offre de transport ferroviaire de voyageurs

Un contexte budgétaire extrêmement contraint pour les collectivités territoriales, obligeant la Région Grand Est à certains ajustements.

Une mesure permettant de maintenir l'offre du quotidien le reste de l'année, sur l'ensemble du territoire.

- A compter du Service Annuel 2026 (SA26) - débutant le 14 décembre 2025 — dans toute la Région :
 - 15 semaines d'allègement par an (au lieu de 7 semaines en 2025)
 - 8 semaines pendant les vacances scolaires (octobre/décembre/février/avril)
 - 7 semaines pendant la période estivale (juillet-août)

- Dans les Ardennes, une seule ligne concernée :
 - CA TGV - Reims - Charleville — Sedan (environ -20% d'offre)

- Un travail en cours pour répondre au mieux aux besoins des territoires pendant ces périodes



Temps d'échanges (5)

Merci de votre attention

Présentation et compte rendu disponibles prochainement sur www.grandest.fr
<https://www.grandest.fr/comites-regionaux-services-de-transport-corest/>

Siège du Conseil régional

1 place Adrien Zeller
BP 91006
67070 Strasbourg Cedex
+33 (0)3 88 15 68 67

Hôtel de Région

5 rue de Jéricho
CS70441
51037 Châlons-en-Champagne Cedex

Hôtel de Région

place Gabriel Hocquard
CS 81004
57036 Metz Cedex 01

www.grandest.fr

Retrouvez-nous sur

