

Choose France 2026 : le Grand Est attire huit nouveaux projets au service de la réindustrialisation, de l'innovation et de la souveraineté européenne

À l'occasion du 9^e Sommet Choose France, la Région Grand Est se félicite des **8 nouvelles annonces d'investissements étrangers portant sur son territoire. Ces projets confirment la place du Grand Est au sein des grandes régions européennes de production, d'innovation et de transition industrielle.**

- Le groupe allemand **LIEBHERR** (développement de moteurs à combustion de grandes puissances) avec un investissement d'environ **90 M€** sur son site de Colmar (Haut-Rhin) associé à la création d'environ **200 emplois**
- Le groupe américain **MARS** (accompagnement de l'innovation et du développement durable du groupe agroindustriel) avec un investissement d'environ **45 M€** sur ses sites de Haguenau, Steinbourg, Ernolsheim-sur-Bruche et Biesheim (Bas-Rhin et Haut-Rhin)
- Le groupe irlandais **SMURFIT WESTROCK** (modernisation de sites d'emballages durables) avec un investissement de 600M€ en France dont **60 M€** pour ses sites d'Épernay (Marne) et de Rethel (Ardennes)
- Le groupe suédois **ALFA LAVAL** (accompagner la croissance du marché des gaz industriels) avec un investissement de **50 M€** sur ses cinq sites de production en France dont le projet principal porte sur l'extension de l'usine de Golbey et environ **50 emplois** à la clé (Vosges)
- Le groupe allemand **CLAAS** (moderniser et décarboner ses sites de fabrication de machines agricoles) annonce **50 M€** d'investissement en France répartis sur plusieurs sites industriels dont celui de Woippy (Moselle)
- Le groupe espagnol **BOLUDA** (accompagner la modernisation des infrastructures portuaires) annonce **250 M€** d'investissement en France dans les ports stratégiques français dont ceux du Grand Est
- Le groupe américain **ECOLAB** (engagement en faveur de la croissance durable de l'économie française) annonce un investissement de **100 M€** dans deux projets de croissance durable localisés en France dont celui d'HoloSolis à Sarreguemines-Hambach (Moselle)
- Le groupe italien **PRYSMIAN** (renforcement des capacités de production de câbles et systèmes pour l'énergie et les télécommunications) annonce **28 M€** d'investissements en France, dont une partie sur son site de Cornimont dans les Vosges

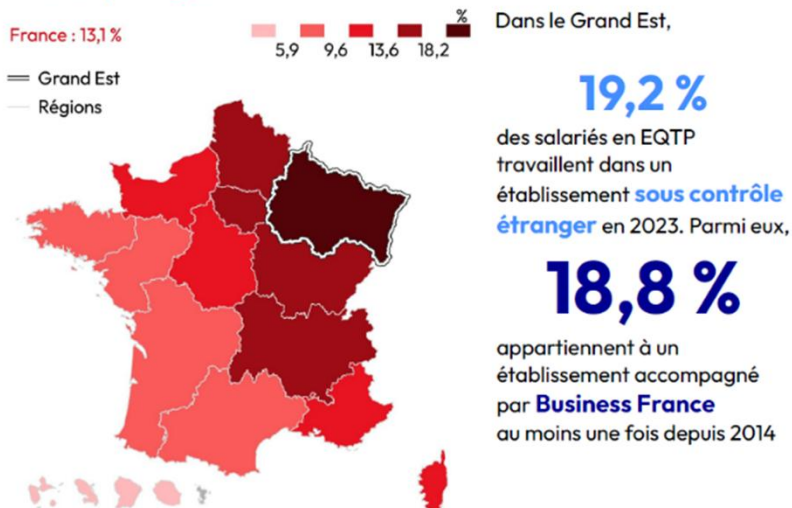
La part des investissements industriels étrangers, ADN historique et d'avenir du Grand Est

Pour Franck Leroy, Président de la Région Grand Est : « **Ces annonces confirment que le Grand Est est une terre d'industrie, d'innovation et d'échanges au cœur de l'Europe. Nos territoires attirent parce qu'ils conjuguent ambition industrielle, position stratégique et capacité à préparer l'avenir.** »

Cette dynamique s'inscrit dans une attractivité désormais reconnue à l'échelle européenne. **Selon le baromètre de l'attractivité EY publié en mai dernier¹, le Grand Est se classe au 3^e rang des régions françaises pour les investissements étrangers**, avec 88 projets internationaux accueillis en 2025, et figure parmi les 15 régions les plus attractives d'Europe.

Les annonces de Choose France illustrent également une tendance de fond mise en évidence par une récente étude de l'INSEE et de Business France sur le rôle des multinationales étrangères en France². Celle-ci souligne la place prépondérante des entreprises internationales dans le tissu économique du Grand Est, ainsi que leur contribution particulièrement importante à l'emploi industriel. **Ainsi, dans le Grand Est, 56 % des salariés travaillant au sein d'entreprises étrangères sont employés dans l'industrie, contre 38 % en moyenne au niveau national. Un constat d'autant plus significatif que l'emploi industriel en Grand Est représente 17% de l'emploi total alors que la moyenne nationale avoisine les 13%³.**

Part des salariés en EQTP dépendant d'une multinationale étrangère en 2023 par région



Consciente du rôle essentiel de ces entreprises dans le dynamisme économique et industriel du territoire, la Région Grand Est veille, au-delà des annonces, à accompagner la concrétisation des projets d'investissement. L'exemple de Daimler Buses, à Ligny-en-Barrois (Meuse), en est une illustration concrète. Lors du précédent sommet Choose France, l'entreprise allemande a annoncé un investissement de 50 millions d'euros sur son site meusien, assorti d'une centaine de recrutements supplémentaires par an jusque 2030 pour accélérer sa transition vers une production entièrement dédiée aux véhicules électriques et à zéro émission locale.

Henri Paccalin, Président et CEO de Daimler France : « *La Région Grand Est est particulièrement dynamique dans le domaine de la décarbonation et des nouvelles mobilités. Avec ses initiatives autour de la mobilité électrique et de l'hydrogène, pour créer un écosystème stimulant l'innovation, la Région Grand Est était idéale pour nous développer.* »

¹ Source : EY -Baromètre de l'Attractivité de la France 2026

² Source : Portraits Insee – Business France « Les multinationales étrangères en France en 2023 » juin 2026

³ Source INSEE avril 2025

Le témoignage de l'entreprise est à retrouver ici : [DAIMLER BUSES FRANCE — L'histoire d'une usine de bus unique à Ligny-en-Barrois](#)

Lancement d'un « Expansion Desk » dédiés aux investisseurs allemands, partenaires stratégiques du Grand Est

Premier investisseur étranger dans la Région avec 30 % des projets accueillis en 2025, l'Allemagne occupe une place centrale dans la stratégie d'attractivité économique du Grand Est et dans la création d'emplois sur le territoire, comme en témoignent l'annonce de Daimler Buses en 2025 et à nouveau les annonces des groupes industriels allemands Liebherr et Claas cette année.

Cette relation privilégiée repose sur une histoire industrielle commune, une proximité géographique unique et des chaînes de valeur profondément intégrées de part et d'autre du Rhin. Les investissements allemands jouent un rôle majeur dans la transformation industrielle du territoire, notamment dans les secteurs de la mobilité, de l'énergie, de la chimie, des matériaux, de la santé et des technologies industrielles.

Afin d'accompagner cette dynamique, la Région Grand Est lancera prochainement son « Expansion Desk » dédié aux investisseurs allemands. Ce dispositif aura pour objectif de faciliter toujours plus l'implantation, le développement et l'accompagnement des entreprises allemandes souhaitant investir dans le Grand Est, grâce à une approche sur mesure et un accompagnement renforcé.

Pour Franck Leroy :

« Le Grand Est est le trait d'union naturel entre la France et l'Allemagne. Cette position unique nous donne une responsabilité particulière : transformer notre proximité avec l'Allemagne en projets industriels, en investissements et en emplois. Avec cet « Expansion Desk », nous voulons affirmer une ambition claire : faire du Grand Est la porte d'entrée privilégiée des investisseurs allemands en France. »

La Région poursuivra sa stratégie d'attractivité au service de tous les territoires, urbains comme ruraux, en s'appuyant sur ses atouts : sa position stratégique au cœur de l'Europe, ses infrastructures, ses savoir-faire industriels, ses capacités d'innovation et l'excellence de ses formations.

Les annonces réalisées dans le cadre du Sommet Choose France 2026 confortent l'ambition du Grand Est : s'affirmer durablement comme une grande région européenne de production, d'innovation et de transformation industrielle.

Salariés en EQTP sous contrôle étranger selon les cinq principaux pays d'origine de la multinationale dans le Grand Est



Champ: France hors Mayotte ; ensemble des établissements actifs des entreprises marchandes non agricoles (hors micro-entrepreneurs) dépendant d'une multinationale étrangère. Source : Insee, Fares 2023, Fares 2025.

Les multinationales étrangères

Grand Est

5

Les projets détaillés annoncés lors du sommet Choose France 2026 pour le Grand Est

ALFA LAVAL (Suède) (multi-sites dont Grand Est)

ALFA LAVAL annonce un plan d'investissement de près de 50M€ sur ses cinq sites de production en France pour la période 2026—2028. Le projet principal porte sur l'extension de l'usine de Golbey, afin d'accompagner la croissance du marché des gaz industriels, en particulier le gaz naturel liquéfié (GNL), ainsi que l'émergence des nouvelles applications énergétiques. Ce projet doit permettre la création d'une cinquantaine d'emplois. En parallèle, des projets liés à la décarbonation, modernisation et digitalisation des sites de Fontanil, Nevers, Chalon et Elancourt seront lancés. Ces investissements illustrent la volonté d'Alfa Laval de contribuer à la décarbonation de l'industrie européenne, tout en reflétant la place stratégique de la France dans l'implantation industrielle du Groupe.

BOLUDA (Espagne) (multi-régions incluant Grand Est)

BOLUDA, leader mondial des services maritimes, prévoit un programme d'investissement de plus de 250M€ sur un horizon de trois à cinq ans afin de renforcer les capacités de remorquage dans les ports stratégiques, accompagner la modernisation des infrastructures portuaires, avec l'ambition de faire des ports français des références mondiales, notamment en matière de sécurité.

ECOLAB (États-Unis)

ECOLAB confirme son engagement en faveur de la croissance durable de l'économie française avec un investissement de 100 M€ dans GravitHy, producteur de fer bas carbone, et HoloSolis, fabricant de panneaux photovoltaïques. Le site industriel de GravitHy à Fos-sur-Mer produira 2 millions de tonnes de fer vert par an, avec une mise en service prévue en 2030. L'usine HoloSolis atteindra une capacité annuelle de 10 millions de panneaux photovoltaïques à pleine capacité. Ces investissements soutiennent la décarbonation industrielle et la création d'emplois qualifiés.

GROUPE LIEBHERR (Suisse)

GROUPE LIEBHERR renforce son ancrage industriel en France avec un investissement d'environ 90 M€ sur son site de Liebherr-Components Colmar, spécialisé dans le développement, l'assemblage et les essais de moteurs à combustion de grandes puissances. Le site verra sa capacité de production quasiment doublée d'ici 2030. Ce projet vise à accompagner la forte croissance mondiale des centres de données, en augmentant significativement les capacités industrielles dédiées à la production et au développement de moteurs à grand alésage de très haute puissance. Il permettra la création de plus de 200 emplois sur le site de Colmar.

MARS (États-Unis) (multi-régions incluant Grand Est)

MARS annonce un investissement de plus de 100 M€, répartis au coeur de plusieurs régions : le Grand Est (près de 45 M€), l'Occitanie (plus de 30 M€), les Hauts-de-France (17 M€) et le Centre-Val de Loire (plus de 7 M€). Ces investissements traduisent une volonté forte : renforcer l'ensemble de notre empreinte en France, accompagner l'innovation, préparer les besoins futurs, adapter nos activités à la transition digitale et poursuivre notre feuille de route pour la décarbonisation.

CLAAS (Allemagne) groupe familial allemand et leader mondial dans le domaine des machines agricoles, prévoit d'investir 50 M€ en France sur les trois prochaines années, répartis sur plusieurs sites industriels. Ce plan ambitieux vise à moderniser et décarboner les installations, renforcer les activités de fabrication et de logistique, et améliorer les capacités de test et de validation grâce à de nouveaux équipements. Ces investissements témoignent de la détermination de CLAAS à renforcer durablement sa présence industrielle en France, soutenant l'innovation, la performance et la transition écologique du secteur agricole.

SMURFIT WESTROCK (Irlande) leader mondial de l'emballage durable en papier, annonce un investissement de près de 600M€ dans ses sites en France, renforçant ainsi son engagement à long terme en faveur de l'industrie française, de l'innovation et du développement durable. L'investissement de Smurfit Westrock sera réalisé au cours des trois à cinq prochaines années et soutiendra la modernisation et la décarbonisation de ses activités, en améliorant l'efficacité de la production, l'innovation au service des clients et les capacités en matière d'emballages durables.

PRYSMIAN (Italie) leader mondial des câbles et systèmes pour l'énergie et les télécommunications, annonce un nouvel investissement industriel de 28 M€ en France, réparti sur cinq sites situés dans quatre régions (Hauts-de-France, Auvergne-Rhône-Alpes, Grand Est et Bourgogne-Franche-Comté). Cet investissement vise à renforcer les capacités de production du groupe, notamment dans les câbles électriques à haute technologie, afin de répondre aux besoins liés à la transition énergétique, au nucléaire, aux infrastructures numériques et au secteur aéronautique. Il confirme l'engagement durable de Prysmian

en faveur de la souveraineté industrielle, de la transition énergétique et de la compétitivité des filières stratégiques en France.

Contact presse

François Pradayrol

francois.pradayrol@grandest.fr

+33 (0)6 83 70 65 90

presse@grandest.fr



www.grandest.fr