

GRANDEST.FR

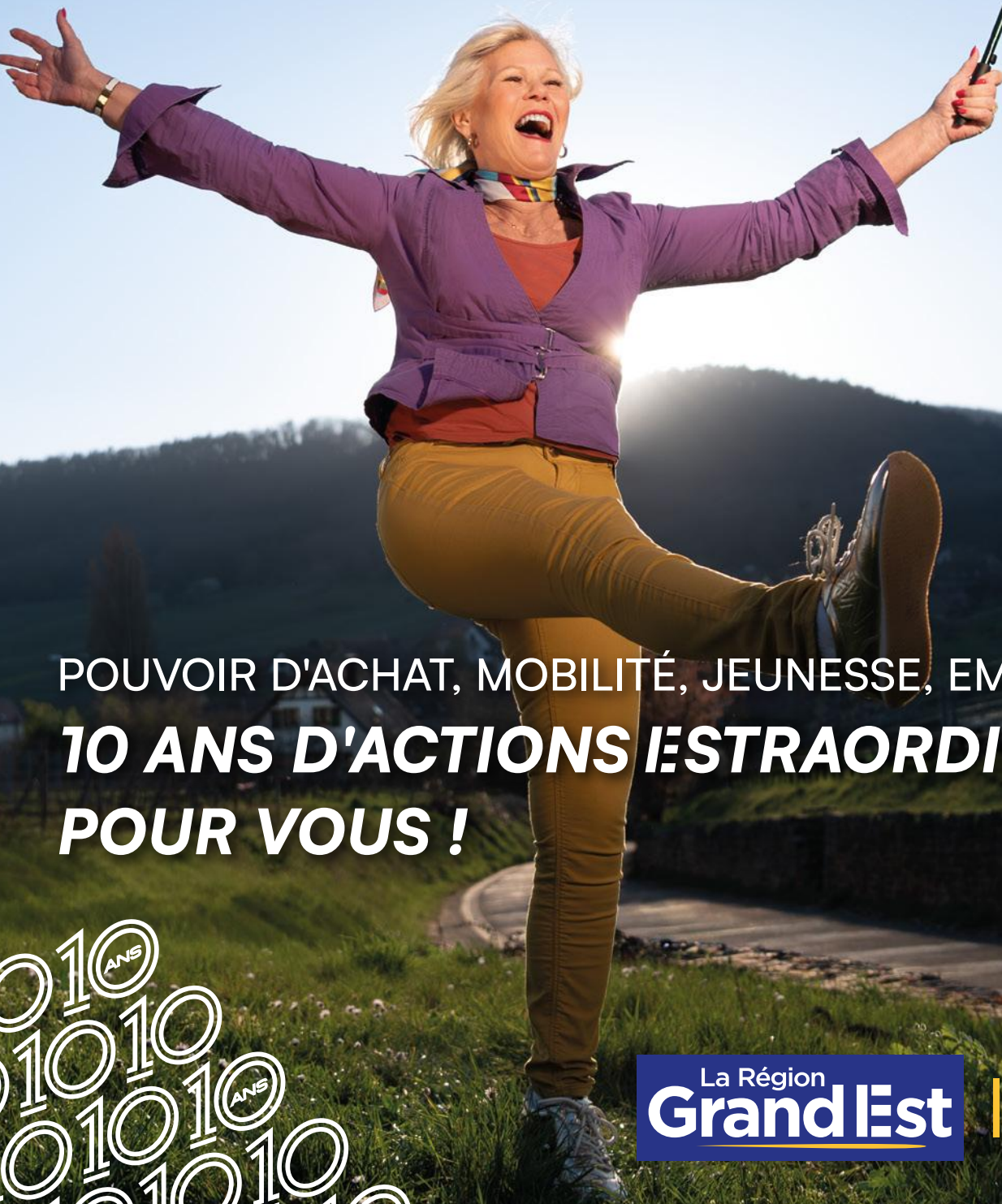
# m a g

de la RÉGION GRAND EST

N°15

ÉTÉ 2026 - MAG SPÉCIAL 10 ANS

MEURTHE-ET-MOSELLE



POUVOIR D'ACHAT, MOBILITÉ, JEUNESSE, EMPLOI...

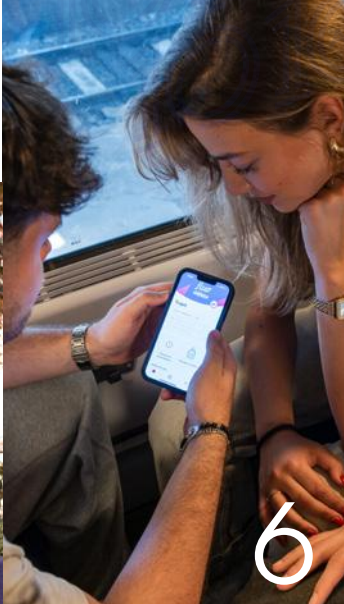
**10 ANS D'ACTIONS EXTRAORDINAIRES  
POUR VOUS !**



La Région  
**Grand Est**

ALSACE  
CHAMPAGNE-ARDENNE  
LORRAINE

4



3 **Édito**

## Grand Angle

- 4 **Le pouvoir d'achat**, une priorité au quotidien
- 6 **Vos déplacements en Grand Est...** Ça va dans la bonne direction !
- 8 Pour les jeunes, **pas de blabla, des actes !**
- 10 **Votre avenir professionnel se construit** en région Grand Est
- 12 Les entreprises sont **notre première force**
- 14 Ces projets qui font **(re)vivre nos villages**
- 16 Une Région **qui prend soin de tous ses habitants**
- 18 La qualité de vie **se cultive en région Grand Est**
- 20 Construire **le territoire durable de demain**

## Grand Est Proximité

La Région aux côtés des **Meurthe-et-Mosellans**

26 **Tribunes**

27 **Rêvons Grand Est**

8



10



## LA CHASSE AU TRÉSOR DES 10 ANS COMMENCE DANS LE MAGAZINE !

À 10 ans, on a l'esprit joueur et le goût de l'aventure. En clin d'œil à son âge, la Région Grand Est célèbre son anniversaire en lançant une chasse au trésor aussi ludique que surprenante. 20 magnets ont été dissimulés aux quatre coins du territoire, dans chaque département ! Chacun comporte un QR code à scanner pour gagner des cadeaux spécial 10 ans. Accessibles, mais cachés, à vous de les dénicher !

Pour cela rien de plus simple : **des indices, sous forme de coordonnées GPS, ont été semés dans ce magazine.** Ouvrez l'œil, observez les différentes pages et partez à la recherche de ces magnets. Qui mettra la main sur ces trésors ? À vous de jouer !

Règlement consultable sur le site [grandest.fr](http://grandest.fr)

16



Magazine édité par la Région Grand Est, 1 place Adrien Zeller, BP 91006, 67070 STRASBOURG.  
Directeur de la publication : Franck Leroy, Président de la Région Grand Est.  
Rédaction : Corinne Maix, Eric Pilarczyk, Amélie Viel.  
Photo de couverture : création graphique et crédit photo Super Idée  
Crédits photos : Cyrille Beudot, Michel Christen, Christian Creutz, Stephan Deneuvelaere  
Lestudiodundeephotos.fr, Christophe Jung, Jean-Luc Stadler, Jean-Christophe Verhaegen - Région Grand Est / Pierre Defontaine - ART GE / Louis-Paul Photo, bbsferrari, rh2010 - Stock.Adobe.com / Super Idée - Julie Artichoke  
Conception et réalisation : **CITEASEN**  
Imprimé sur du papier recyclé à 100 %

N°ISSN 3000-3539  
Tirage : 3 052 185 exemplaires  
Groupe Morault - Est-Imprimerie  
ZA Tournebride, 57161 Moulins-lès-Metz



**QUESTIONS À FRANCK LEROY**

Président de la Région Grand Est

**“ La Région Grand Est est là où l'avenir se joue ! ”****Vous avez fait de la proximité une priorité. Avec quels projets significatifs ?**

L'évolution des mobilités est révélatrice de cette politique assumée. Jusqu'en 2016, on fermait des lignes ferroviaires. Aujourd'hui, nous en ouvrons à nouveau dans le Grand Est pour développer l'offre, faciliter les déplacements, revitaliser des petites communes. Et depuis le 1<sup>er</sup> janvier 2025, nous avons la responsabilité de 525 kilomètres de routes nationales pour améliorer les conditions de circulation dans notre région. La proximité, ce sont aussi des services : des maisons de santé, par exemple, dans tous les territoires, des commerces qui s'implantent dans les zones rurales avec le soutien de la Région. Et 12 Maisons de la Région pour traiter les dossiers au plus près des acteurs locaux. Oui, la preuve est apportée qu'on peut conjuguer puissance d'action et proximité avec les territoires sans gommer les identités alsacienne, lorraine et champardennaise.

**Agir aujourd'hui, préparer demain. C'est le sens de votre action ?**

Agir en collectivité responsable, c'est bien sûr préparer l'avenir. Parmi toutes les Régions françaises, le Grand Est est celle qui investit le plus pour ses habitants : 327 euros par habitant contre 220 euros en moyenne au niveau national.

Depuis la création de la Région, les dépenses d'investissement par habitant dans le Grand Est ont progressé de 191%. Nous allons poursuivre ces efforts car tout se joue maintenant : l'avenir de notre jeunesse, la transformation de notre économie, la préservation de notre environnement, la vitalité de nos territoires ruraux. Face aux défis de demain - transition écologique, numérique, nouveaux métiers - la Région est là, aux côtés des habitants, pour construire leur avenir.

**Justement, comment associez-vous les habitants à ces choix décisifs ?**

En 2025, nous avons lancé une grande consultation citoyenne pour permettre aux habitants de partager leurs rêves et leurs aspirations. Ils ont été des milliers à répondre à notre sollicitation. Leurs attentes, leurs priorités, leurs ambitions pour le Grand Est nous engagent pour les années à venir. Elles guident notre action et renforcent notre détermination à agir. Car plus que jamais, la Région Grand Est est là où l'avenir se joue.

Ce magazine rend compte de tout ce que nous avons entrepris depuis 10 ans et de nos projets pour l'avenir. Il est fait pour vous et avec vous. Demain commence maintenant.

**La Région Grand Est a 10 ans. Quel bilan faites-vous ?**

Durant toute cette décennie, nous avons œuvré sans relâche pour construire un territoire plus fort, plus juste, plus durable et plus attractif. À tous les niveaux et pour tous les publics, nous avons agi concrètement : plus de 545 000 lycéens équipés d'un ordinateur, une augmentation de 27 % du nombre de trains qui circulent chaque jour dans notre région, 230 000 demandeurs d'emploi formés... Ce ne sont que quelques chiffres parmi d'autres qui soulignent notre engagement quotidien aux côtés des habitants.

**“ Parmi toutes les Régions françaises, le Grand Est est celle qui investit le plus pour ses habitants. ”**

# Le pouvoir d'achat, une priorité au quotidien

La Région investit là où ça compte vraiment pour vous, là où ses actions ont un impact direct sur votre vie quotidienne et votre pouvoir d'achat. Avec 327 euros investis par an par habitant, la Région se classe au 1<sup>er</sup> rang national. Elle agit, elle protège et prépare l'avenir.

## Aider les familles là où les dépenses s'accumulent

Accompagner ses enfants au quotidien, dans leur scolarité et leurs activités, représente un investissement important pour les familles. La Région Grand Est agit pour que les familles ne supportent pas seules cette charge. Elles ne paient par exemple que 40 à 50 % des frais de cantine dans les lycées. Elles économisent l'achat d'un ordinateur au lycée, car la Région en fournit un à chaque élève de Seconde. Pour permettre à chacun de suivre sa voie, sans frein financier, la nuitée à l'internat à 1 euro par mois bénéficie aux lycéens des établissements publics.

Pour les jeunes qui suivent une voie professionnelle, elle verse des aides pour acheter leur premier équipement. Et quand ils gagnent en autonomie, les coups de pouce continuent : jusqu'à 200 euros d'aide aux vacances avec l'ANCV\* et 50 euros supplémentaires si les jeunes passent leurs vacances dans le Grand Est. Plein de bons plans sont aussi proposés grâce au dispositif Jeun'Est pour s'offrir des livres, sortir au ciné ou aller voir un spectacle, profiter d'une licence sportive ou d'une formation aux gestes de premiers secours à tarif avantageux... **En tout, ce sont 1 470 euros économisés par an par enfant scolarisé !**

## Bouger, même avec un budget serré

Les déplacements du quotidien et ceux des loisirs pèsent lourd dans le budget, que l'on habite en ville ou à la campagne. La Région amortit ce coût en prenant en charge une large part du prix réel des transports en Grand Est : 70 % du coût réel des trajets en trains Fluo et 93 % du coût du transport scolaire. Avec la carte Fluo, chacun bénéficie en plus de 50 % de réduction sur les trains du réseau Fluo Grand Est, et le week-end ces avantages se partagent à deux ! Pour les ménages les plus modestes, la carte solidaire offre 80 % de réduction sur tous les déplacements TER en Grand Est et 50 % de réduction sur les trajets en cars Fluo. Enfin, pour que la mobilité ne soit jamais un frein à la reprise d'un emploi ou d'une formation, la Région soutient aussi des dispositifs de « véhicules pour l'emploi » sur l'ensemble du territoire, pour louer des véhicules avec ou sans permis à prix modique.

**50 %**

**de réduction sur les cars et trains Fluo du Grand Est avec la carte Fluo, valable 1 an, au tarif de 10 € pour les moins de 26 ans et 30 € pour les autres voyageurs**



**Florent Petit**  
51 ans, parent d'un  
lycéen de 17 ans  
Vitry-le-François (51)



## Un vrai coup de pouce

Le soutien de la Région se ressent concrètement sur mon budget. Mon fils prend chaque jour le TER Fluo pour aller étudier à Châlons-en-Champagne et sa carte Fluo nous permet de faire des économies. Il profite d'ailleurs de ses trajets pour améliorer son niveau d'anglais avec l'application gratuite Do you speak Grand Est.

**Christèle Willer**  
Vice-Présidente de  
la Région Grand Est  
déléguée au lycée  
durable et à l'éducation



## L'égalité commence par l'accès à la formation

Notre priorité est simple : garantir à chaque lycéen les mêmes chances de réussite, quels que soient son lieu de vie ou la situation de sa famille. C'est tout le sens de la nuitée à l'internat à 1 €, par mois, qui permet aux jeunes de choisir leur orientation, et non de la subir. De la même manière, avec la mise à disposition gratuite d'un ordinateur pour chaque lycéen, la Région agit concrètement pour l'égalité et pour le pouvoir d'achat des familles. Le numérique est aujourd'hui indispensable pour apprendre, s'informer, réussir. Aucun élève ne doit en être privé.



**+ de 545 000**

**ORDINATEURS PORTABLES**  
offerts aux lycéens depuis 2017

**1 €/mois**

**LA NUITÉE À L'INTERNAT**  
dans les lycées publics du Grand Est

## Se former, travailler, gagner sa vie

Accéder à un emploi durable ou évoluer professionnellement, c'est aussi protéger son pouvoir d'achat. En tant que pilote de la formation professionnelle, la Région agit à chaque étape. Elle offre un accès gratuit, pour tous les habitants du Grand Est, à l'apprentissage de 9 langues étrangères via l'application Do You Speak Grand Est. Elle finance des expériences professionnelles rémunérées de 4 à 6 mois pour les personnes les plus éloignées de l'emploi (PACE\*\*).

Face aux besoins urgents du secteur de la santé et du travail social, elle soutient également des entrées en formation avec l'attribution de bourses dédiées. Prise en charge des coûts de formation, indemnisation des stagiaires, aides pour se déplacer ou faire garder ses enfants : la Région sécurise les parcours pour permettre à chacun de bâtir un avenir professionnel solide et une autonomie financière.

\*Agence Nationale des Chèques-Vacances

\*\*Parcours d'acquisition de compétences en entreprise

# Vos déplacements en Grand Est...

Ça va dans la  
bonne direction !

48°25'59.64"N 5°06'25.27"E

**39 %**

## DU BUDGET DE LA RÉGION CONSACRÉ AUX MOBILITÉS

Un choix politique fort pour faciliter les déplacements, soutenir l'économie et accompagner la transition écologique.

**500 000**

## CARTES FLUO

1 habitant sur 10 utilise la carte Fluo pour bénéficier de 50 % de réduction en TER et cars Fluo en 2025.

## TER RÉSEAU EXPRESS DE FRANCE

À Strasbourg, le Réseau Express Métropolitain Européen (REME) change le tempo des déplacements quotidiens. Depuis fin 2024, 700 trains supplémentaires circulent chaque semaine pour 30 000 voyageurs de plus, qui combinent train et route. À terme, 4 Services Express Métropolitains mailleront le Grand Est : à Strasbourg, Lorraine-Luxembourg, Mulhouse-Bâle et Reims.

Travail, études, santé, loisirs... la mobilité conditionne la vie quotidienne de chacun. En 10 ans, la Région Grand Est a profondément transformé son réseau de transports pour vous permettre de vous déplacer plus facilement, à un coût maîtrisé. Elle rapproche les territoires, tout en encourageant les mobilités moins polluantes.

## Fluo Grand Est progresse

Aujourd'hui, le Grand Est dispose du réseau de trains et de cars interurbains le plus dense, hors Île-de-France. Fluo Grand Est, ce sont 385 gares, près de 1 900 trains par jour et une offre en hausse de 27 % depuis 2016. La fréquentation progresse de 30 % depuis 2019 et près de 2 voyageurs sur 3 sont abonnés : autant d'habitants qui réduisent l'usage de leur voiture et allègent leur budget transport. Pour garantir l'accessibilité, la Région prend en charge 70 % du coût réel du ferroviaire et 64 000 voyageurs bénéficient de tarifs solidaires pouvant aller jusqu'à 80 % de réduction. La Région investit également pour la remise en service de petites lignes ferroviaires, telles que Epinal-Saint-Dié en 2021, Nancy-Contrexéville en 2027, et pour relancer le fret, qui réduit les camions sur les routes.

## Pour les scolaires

169 000 élèves - de la maternelle à la terminale - sont véhiculés chaque jour dans les cars scolaires, et 96 % de la flotte régionale est à faible émission. Une solution de mobilité et d'équité territoriale qui simplifie la vie de toute la famille, évite des trajets en voiture et ne coûte aux parents que 7 % du coût réel de ce transport.

## À saute-frontière

Avec 4 frontières et 45 % des travailleurs transfrontaliers de France, la région Grand Est est profondément européenne et fait beaucoup pour connecter les frontaliers. Plus de 100 M€ ont été consacrés aux rames vers le Luxembourg et près de 390 M€ aux trains RégioLis vers l'Allemagne. Sur l'axe Lorraine-Luxembourg, l'arrivée de nouvelles rames à horizon 2027 permettra d'offrir 50 % de places assises supplémentaires !

## À bicyclette

Avec son ambitieux Plan Vélo (125 M€), le Grand Est veut devenir la première région cyclable de France et développer les mobilités douces. De nouvelles vélovoies et voies vertes permettent un vrai maillage cyclable régional. Des vélos en libre-service sont désormais disponibles dans 52 gares, avec des tarifs réduits pour les détenteurs de la carte Fluo ou d'un abonnement TER annuel.

## Des routes modernisées et sécurisées

Depuis le 1<sup>er</sup> janvier 2025, la Région gère 525 km de routes nationales, mises à sa disposition par l'État. Afin d'améliorer les conditions de circulation, elle accélère les travaux de modernisation des chaussées et de sécurisation sur des axes très fréquentés comme l'A31 entre Nancy et Metz ou la RN4 entre Vitry-le-François et Nancy et développe aussi des aménagements en 2x2 voies de la RN4. Son effort financier est 4 fois supérieur à celui précédemment engagé par l'État. Avec la perspective d'une écocontribution des poids lourds, la Région pourra investir jusqu'à 1 milliard d'euros en 10 ans pour un réseau routier plus sûr, plus performant pour ses habitants et pour l'activité économique ainsi qu'un transport de marchandises mieux organisé.

**En rendant les déplacements plus simples, plus accessibles et plus durables, la Région protège ses habitants de la fracture territoriale et renforce l'attractivité du Grand Est.**



**Marie Garrec,**  
emprunte le Réseau Express  
Métropolitain Européen  
(REME) entre Marlenheim  
et Strasbourg



## J'ai remplacé ma voiture par les transports en commun

Le car s'arrête maintenant à une station proche de mon lieu de travail. Ça me permet enfin de prendre les transports en commun. C'est un gain de temps, d'énergie et de santé aussi. Clairement, on économise en essence, en assurance et on va vendre une voiture.

**Thibaud Philipps,**  
Vice-Président de la  
Région Grand Est  
délégué aux transports et  
à la mobilité durable



## 10 ans qui ont changé la mobilité

10 ans après la création de la Région Grand Est, la mobilité régionale a changé de dimension. Étape après étape, elle a bâti un service public des transports solide, accessible et proche des usages du quotidien. Sur l'ensemble de la région, l'ambition est claire : mieux relier les habitants, les bassins de vie et les territoires.



# Pour les jeunes, pas de blabla, des actes !

Un million de jeunes, plus d'un milliard de budget pour la jeunesse, pas de doute, la Région Grand Est en a fait une priorité. Pour s'épanouir dans leur région, réussir leurs études, leur vie de citoyen et leur vie professionnelle, la Région passe à l'action.

## Tout pour se sentir bien

Les jeunes sont notre avenir, c'est pourquoi la Région investit dans ses **356 lycées dont 232 publics** pour leur offrir le meilleur environnement d'études possible : avec des établissements et des internats modernisés et moins énergivores, des cours de récréation plus végétales, des équipements professionnels de pointe, de la restauration locale et bio, plus de sécurité avec la surveillance de l'accès aux lycées.

Sur le plan du bien-être et de la santé, les efforts sont aussi visibles, avec des **actions de prévention** sur les comportements à risques, les addictions et les violences, des dispositifs d'accompagnement en santé mentale, des formations aux gestes de premiers secours. 7 500 jeunes ont déjà bénéficié de la formation Premiers Secours Citoyen, grâce à Jeun'Est.

## LES CITOYENS ÉCLAIRÉS DE DEMAIN

Pour transmettre aux jeunes des valeurs républicaines et lutter contre les idéologies de haine, la Région propose chaque année, à quelque 600 lycéens, de participer à un projet éducatif de mémoire de la Shoah, basé sur un voyage d'études à Auschwitz-Birkenau.



## AUX PETITS SOINS POUR SES ÉTUDIANTS

Avec 220 000 étudiants, la Région Grand Est confirme son attractivité. Elle multiplie d'ailleurs les actions concrètes pour améliorer leur mobilité, leur santé (outils de prévention, formation premiers soins en santé mentale), leur alimentation (marchés solidaires dans les campus) mais aussi l'accès au sport (équipements en accès libre, location de vélos sur les campus), à la culture...

**2200 €**/AN  
ENGAGÉS PAR LA RÉGION  
en moyenne par lycéen en 2025

## Trouver sa voie parmi tous les possibles

Choisir sa voie n'est jamais simple. Chaque année, la Région accompagne 208 000 lycéens des filières générales, technologiques et professionnelles pour les aider à construire leur avenir. Guides et portail **orientest.fr** leur permettent d'explorer les métiers et de mieux connaître les secteurs qui recrutent.

**La Région finance de nombreuses formations sanitaires et sociales** et encourage les jeunes à s'orienter vers des secteurs d'avenir tels que l'industrie, le numérique ou la transition écologique. Elle valorise la mixité notamment dans les métiers scientifiques, techniques et du numérique.

Elle facilite aussi l'insertion des 18-26 ans, demandeurs d'emploi ou en situation de décrochage, en leur offrant des stages rémunérés en entreprise via le Parcours d'acquisition des compétences en entreprise (PACE). Enfin, la Région valorise les métiers techniques en accompagnant ses champions aux Compétitions des métiers, véritables « jeux olympiques des métiers », et encourage l'ouverture à l'international grâce à des bourses d'études à l'étranger.

## JEUN'EST : LA RÉGION DANS LA POCHE

Bons plans, aides, infos pratiques, invitations culture et sport, jeux concours... La Région accompagne les 15-29 ans au quotidien. Tout est dans l'appli et sur **jeunest.fr**, mais aussi sur Tiktok et Instagram @Jeun.est

## Vivre sa jeunesse au quotidien

Nourrir son esprit, bouger son corps, retrouver ses amis et faire des projets... les jeunes ont de l'énergie à revendre et la Région fait en sorte que cette énergie trouve des terrains d'expression, partout, pour tous.

Chaque année, elle fait vivre 148 festivals et événements culturels. Du Cabaret Vert à Décibulles, du festival européen du film fantastique de Strasbourg, en passant par Nancy Jazz Pulsations ou le festival du film fantastique de Gérardmer... il y en a pour tous les goûts. Pour favoriser l'ouverture au monde, la Région facilite l'accès aux langues avec **Do You Speak Grand Est**, une plateforme en ligne, ouverte à tous, pour apprendre 9 langues gratuitement - même devant une série ou un film. Elle aide les vacances des 18-25 ans en France et en Europe avec l'ANCV.

Parce que mobilité rimera toujours avec liberté, elle permet aux jeunes de bouger en train et en car Fluo à -50 % de réduction avec la carte Fluo\* aux 4 coins de leur région (jusqu'à Paris) et fait tomber les frontières avec le Pass Jeune Grand Est Grenzenlos (jusque dans les 3 Länder allemands frontaliers) pendant l'été. La Région accompagne aussi les jeunes qui souhaitent s'engager et fait éclore les projets sportifs, culturels, environnementaux ou entrepreneuriaux avec une aide jusqu'à 8 000 euros. Pour que tout devienne possible.

\* hors cars du Bas-Rhin



**Clarisse Baron,**  
23 ans, Cheffe de projet  
dans un tiers-lieu  
à Strasbourg



## Collectionneuse de bons plans

J'ai découvert Jeun'Est en arrivant à Strasbourg pour mes études. Depuis, je l'utilise régulièrement, notamment pour les réductions au cinéma : il suffit de présenter un QR code sur l'appli pour en profiter. J'aime aussi naviguer sur la carte pour repérer les bons plans près de chez moi ou en lien avec mes centres d'intérêt, comme les spectacles de danse ou les festivals. C'est en explorant l'application que j'ai découvert l'inscription à Citiz à 1 € pour louer une voiture en autopartage. J'ai même pu utiliser les 20 € offerts en librairie pour m'acheter quelques livres. J'en ai parlé à de nombreux amis, qui ont adopté le réflexe eux aussi.

**Guillaume Maréchal,**  
Vice-Président de la  
Région Grand Est délégué  
à la jeunesse et au sport



## Offrir les mêmes chances à chaque jeune du Grand Est

Investir dans la jeunesse, c'est investir dans l'avenir du territoire. C'est pourquoi depuis dix ans, cette politique est au cœur du projet régional.

Ici, chacun a les mêmes chances d'étudier, de se former, de se déplacer et d'accéder à un emploi quels que soient les ressources de sa famille ou son lieu de vie.



49°09'34.94"N 5°22'58.23"E

# Votre avenir professionnel se construit en région Grand Est

En Grand Est, il y a toujours une solution emploi-formation pour les jeunes et tout au long de la vie. Concrètement, une Région qui se bouge et qui investit pour que chacun trouve un métier et s'épanouisse, c'est plus d'optimisme pour imaginer son avenir et construire sa vie.

## Des perspectives très ouvertes

Industrie, agriculture, santé, numérique, transition énergétique... le Grand Est s'appuie sur ses secteurs historiques tout en développant des filières d'avenir qui recrutent. En tant que pilote et financeur des formations, la Région agit sur tous les tableaux, en totale cohérence avec sa vision pour l'avenir de son territoire.

Du CAP au BTS, près de 19 000 formations sont proposées sur l'ensemble du territoire pour acquérir les compétences recherchées et accéder à un emploi. Elles répondent aussi à des enjeux de société, quand elles forment par exemple de nouveaux professionnels dans le secteur sanitaire et social (aides-soignants, infirmiers, accompagnants éducatifs et sociaux...)

Courtes ou longues, les différentes formations permettent de se former près de chez soi, à chaque étape de la vie professionnelle. Pour s'y retrouver, **Orient'Est** est le portail de référence pour s'informer sur les métiers, les formations et les événements pour l'emploi et l'orientation près de chez soi. Il regroupe une mine d'informations pratiques et de lieux d'accompagnement sur tout le territoire.

**75 %**

des habitants du Grand Est satisfaits de l'action de la Région en termes d'orientation et formation professionnelle (+3 % par rapport à 2020<sup>(2)</sup>).



## Des coups de pouce pour rebondir

Parce que les parcours professionnels ne sont pas toujours linéaires, la Région accompagne celles et ceux qui rencontrent un obstacle ou souhaitent s'orienter vers un autre métier ou un autre domaine. Jeunes sans qualification, demandeurs d'emploi, bénéficiaires du RSA ou personnes en situation de handicap peuvent bénéficier de dispositifs dédiés<sup>(1)</sup>. Connaissez-vous le **Parcours d'acquisition de compétences en entreprise (PACE)** ? Imaginé et financé par la Région, il permet d'effectuer un stage rémunéré de 4 à 6 mois, en immersion dans une entreprise de la région. Plus de 3 800 personnes ont bénéficié du PACE depuis 2020.

## LE SAVIEZ-VOUS ?

En suivant une formation financée par la Région, on est stagiaire de la formation professionnelle. Les avantages ?

- aucun frais pédagogique à votre charge,
- une rémunération mensuelle,
- des aides (garde d'enfants, prêt d'un véhicule avec ou sans permis) sous certaines conditions<sup>(1)</sup>.



**Valérie Debord**  
1<sup>ère</sup> Vice-Présidente de  
la Région Grand Est  
déléguée à l'emploi, la  
formation, l'orientation,  
l'apprentissage et  
l'enseignement  
supérieur



## Il y a toujours une solution emploi/formation

La Région Grand Est mène une politique de formation professionnelle au plus près des besoins en compétences des entreprises, des territoires et des besoins en qualification des demandeurs d'emploi, qu'ils soient jeunes ou adultes. Elle finance des formations, elle construit des parcours de formation sur-mesure, rapidement et efficacement, avec les 12 Maisons de la Région. Dans un contexte de transformation profonde du marché du travail, la formation est un levier d'insertion pour tous les habitants.

### La bijouterie cherche ses pépites

À Saint-Dié-des-Vosges, la bijouterie-joaillerie recrute. Deux entreprises du secteur ont créé plusieurs centaines d'emplois et fait émerger de nouveaux besoins en compétences. Pour y répondre, la Région finance depuis plusieurs années des formations adaptées aux réalités de l'atelier et de la production pour accéder à des postes durables et consolider une filière d'excellence. De 2021 à 2025, la Région a mobilisé plus d'1 million d'euros pour cette filière.

### Des bulles... et des emplois

En Champagne, l'essor de l'œnotourisme crée de nouvelles opportunités professionnelles. La Région a déjà formé plus de 200 demandeurs d'emploi aux métiers de l'accueil et de la valorisation du vignoble. Guides, sommeliers, chargés d'accueil ou commerciaux des maisons de Champagne : ces parcours, conçus avec les acteurs locaux, répondent à la dynamique touristique. Une transformation concrète d'un patrimoine d'exception en emplois durables.

**42 000**

personnes formées  
chaque année grâce  
à la Région

**Louison Comel**  
stagiaire PACE



## J'ai pris conscience de mes capacités !

Depuis toute petite, je suis passionnée d'architecture et de patrimoine et j'ai eu la chance de faire 6 mois de PACE auprès d'Yves Mendes, maître verrier. Travailler sur des vitraux m'a poussée à prendre confiance en moi. On m'a donné des responsabilités que je n'attendais pas, m'offrant ainsi l'occasion idéale de faire mes preuves.



(1) Voir conditions d'éligibilité sur le site [grandest.fr](http://grandest.fr)

(2) Enquête Opinionway pour la Région Grand Est, réalisée en juin 2025 auprès d'un échantillon représentatif de 2038 habitants du grand Est âgés de 18 ans et plus.



Les entreprises  
sont **notre**  
**première force**

### CRÉER, TRANSMETTRE SON ENTREPRISE : UN SOUTIEN À CHAQUE ÉTAPE

La Région accompagne les créateurs d'entreprise avec les chèques CRÉA : les 25 000 chèques attribués ont été dépassés en 2025 soit près de 20 000 projets soutenus. Et pour les entrepreneurs qui veulent passer le flambeau, le Pacte Transmission-Reprise offre un accompagnement complet pour sécuriser les transactions.

## 27 800

**ENTREPRISES  
ACCOMPAGNÉES**  
par la Région  
Grand Est et plus de  
21 610 emplois créés  
depuis 2017.

### CYBERSÉCURITÉ : ANTICIPER LA MENACE

En France, une entreprise sur deux est sous la menace d'une cyberattaque. La Région Grand Est a mis en place le Hub Grand Est Cybersécurité, une plateforme d'assistance avec diagnostics et formations autour de la sécurité numérique.

Le Grand Est, troisième région la plus attractive de France, affirme sa puissance économique. Les entreprises investissent, innovent, créent de l'emploi et de la richesse avec l'appui de la Région.

### Ici se développe la nouvelle industrie

Six milliards d'euros sur cinq ans investis par l'industrie, un classement dans le Top 3 national pour l'attractivité et une position de leader européen de la bioéconomie : pour le business, cap sur le Grand Est !

La Région est en première ligne pour accompagner la transformation de l'industrie. Elle mobilise tout un écosystème - start-ups, PME, grandes entreprises, universités, écoles d'ingénieurs, laboratoires - autour d'une politique de réindustrialisation ambitieuse.

Comment ? Par l'innovation, la formation, le transfert de technologies et la recherche-développement. Priorité aux filières stratégiques d'avenir : la bioéconomie, le nucléaire, l'industrie verte tournée vers les énergies propres, comme l'électrique et l'hydrogène, et l'industrie 4.0 qui fait la part belle à l'automatisation et la robotisation. La réindustrialisation, c'est de la croissance et des emplois : depuis mai 2020, ce sont ainsi 192 projets de relocalisation qui ont vu le jour en Grand Est pour une prévision de plus de 8 700 emplois.

### Les défis de l'agriculture

Accompagner les agriculteurs, c'est reconnaître le rôle essentiel qu'ils jouent pour nous nourrir et faire vivre nos campagnes. Le Grand Est est notamment la 1<sup>re</sup> région productrice de céréales en France.

En dix ans, la Région a accompagné près de 12 000 exploitations agricoles, apportant des réponses concrètes face aux défis économiques, climatiques et sociétaux. Autre enjeu : le renouvellement des générations. Du lycée à l'exploitation, la Région est aux côtés des jeunes agriculteurs ! Depuis 2016, elle a financé l'installation de 3 300 exploitants.

La Région est aussi engagée dans le soutien des filières d'excellence régionale comme le champagne et les vins d'Alsace - le Grand Est est la 1<sup>re</sup> région française productrice de vin effervescent - mais aussi les filières innovantes. Le Grand Est est notamment leader de la production de chanvre en Europe. Reste le défi d'une agriculture durable. Le dispositif « Ambition Éleveurs » accompagne plus de 2 000 éleveurs vers la triple performance de leur exploitation (économique, sociale et environnementale). Sans oublier l'investissement de la Région pour développer l'agriculture de montagne dans les Vosges.

### Valoriser l'artisanat, encore et toujours

Même s'ils mobilisent des savoir-faire ancestraux, les métiers de l'artisanat ne se réduisent pas à un passé mais constituent une économie vivante dans notre région : en Grand Est, l'artisanat représente plus de 144 000 entreprises, soit 1 entreprise sur 3, et 153 000 dirigeants, répartis dans 250 métiers différents.

En milieu rural, ce soutien prend également la forme du dispositif ACCOR qui accompagne les investissements des artisans et des commerces de proximité en ruralité, et la mise en place plus récente d'une aide régionale à la 1<sup>re</sup> installation. Valoriser l'excellence artisanale passe aussi par la formation. Et les résultats sont flatteurs comme en témoignent les 35 médailles remportées par les apprentis artisans du Grand Est aux finales nationales des Compétitions des métiers. La preuve que les filières manuelles et techniques attirent et rayonnent.



**Guillaume Thomé**  
Directeur Général  
de Circ France  
Saint-Avold (57)



### Un site de 15 hectares en moins de 48 heures

Nous avons choisi le Grand Est pour son ADN industriel et son avance dans le domaine des énergies renouvelables. Deux facteurs essentiels pour nous, auxquels s'ajoute la réactivité de la Région. En moins de 48 heures, nous avons trouvé un site de 15 hectares à Saint-Avold pour construire notre usine de recyclage textile et concrétiser un investissement de 450 millions d'euros.

**Claude Sturni**  
Vice-Président de la Région  
Grand Est délégué au  
développement économique,  
à la recherche et à l'innovation



### Nous avons fait le choix de l'attractivité et ça paye !

Face aux grandes transitions économiques, industrielles, écologiques, la Région Grand Est a fait le choix d'investir, d'anticiper et d'accompagner. Depuis dix ans, elle renforce l'attractivité du territoire, soutient les entreprises et prépare l'économie de demain. Elle a démontré qu'elle est une collectivité stable, innovante et fiable.



# Ces projets qui font (re)vivre nos villages

100 mesures, dont plus de 90% sont déjà opérationnelles deux ans après son lancement : le Pacte pour les Ruralités de la Région Grand Est fait fleurir les projets dans les campagnes. Il contribue ainsi au mieux-vivre en facilitant l'accès aux soins, aux transports ou encore aux commerces de proximité. En voici des exemples.

## DES RÉSULTATS CONCRETS

104

équipements sportifs soutenus : boulodromes, aires de jeux, city stades.

77

commerces de proximité installés.

+ 1 100

entreprises accompagnées pour dynamiser l'emploi en milieu rural.

Linay (Ardennes)

### Du neuf pour les vieilles pierres

Depuis 2021, la Région Grand Est a investi plus de **8 millions d'euros** dans l'entretien et la rénovation du patrimoine historique des Ardennes : lavoirs, églises, murs d'enceinte, anciennes écoles, bâtiments communaux centenaires. En quatre ans, ce sont plus de 600 projets qui ont été réalisés, à l'image de l'église Saint-Martin de **Linay** ou de la mairie de **Chalandry-Elaire**.

Sainte-Marie-aux-Mines (Haut-Rhin)

### Une école pleine d'énergie

À l'école André Aalberg, à **Sainte-Marie-aux-Mines**, les travaux de rénovation thermique ont permis de réduire de 44 % la facture d'énergie. L'établissement accueille de multiples activités : salles de motricité pour les tout-petits, bibliothèque, informatique, cuisine, ateliers de jeux, groupe de théâtre. La Région est intervenue à deux niveaux : **320 000 euros** pour l'aménagement global de l'école, **120 000 euros** pour la rénovation énergétique dans le cadre du programme Climaxion (ADEME-Région).

Damelevières (Meurthe-et-Moselle)

### Coup de jeune dans le village

Bienvenue à la nouvelle zone de loisirs de **Damelevières** et ses pumtracks que la Région a financés dans le cadre du Plan Vélo : **plus de 227 000 euros** en soutien à la création de ces pistes en boucle pour VTT et BMX très appréciées des jeunes.

Donjeux (Haute-Marne)

### Du château « oublié » au trésor retrouvé

Le Château de **Donjeux** a fière allure après plusieurs années de travaux de restauration menés par la famille Viney, propriétaire de l'édifice depuis 1755. Ce trésor du patrimoine haut-marnais, inscrit à l'Inventaire Supplémentaire des Monuments Historiques, est aujourd'hui remis en lumière grâce à l'association « Les Amis du Château de Donjeux » qui porte tout un programme d'animations dans ce site chargé d'histoire.

Eix (Meuse)

### La crèche a trouvé sa place

Le Pays d'Étain manquait de solutions de garde d'enfants. D'où la construction d'une crèche de 12 places dans le village de **Eix** pouvant accueillir une trentaine d'enfants par an, aidant ainsi presque autant de familles. Le territoire regagne aussi en attractivité, en services et en emplois. La Région a accompagné ce programme avec une subvention de **100 000 euros**.

Viviers (Moselle)

## Un café au prieuré

Le prieuré de **Viviers**, un monastère inscrit aux Monuments Historiques, bénéficie de travaux de réhabilitation financés par la Région et les fonds européens pour plus de **80 000 euros**. Objectif : renforcer la charpente et la toiture du bâtiment et lui redonner vie en y installant un gîte touristique, une résidence d'artistes et un café associatif.

Bietlenheim (Bas-Rhin)

## Entre générations

La commune de **Bietlenheim** a en projet un espace de rencontre intergénérationnelle avec équipements sportifs. Un lieu pour tisser des liens entre générations et pratiquer une activité physique entre 10 et 80 ans. La Région a mobilisé son dispositif **coup de pouce rural** pour financer l'aménagement de cet espace qui ravit les seniors comme les plus jeunes.

Le Valtin (Vosges)

## Place publique

**Le Valtin**, cœur battant. Au centre du village, une ancienne ferme est transformée en espace public : halle couverte, micro-brasserie, logement. Un lieu de vie où chacun peut se retrouver autour d'une fontaine et d'un jeu de quilles. La Région a apporté **70 000 euros** à ce projet de revitalisation du village.

Saint-Rémy-en-Bouzemont (Marne)

## Le Lion d'Or rugit à nouveau

Après une réhabilitation du bâtiment et un réaménagement intérieur, le Lion d'Or redevient le lieu central de la commune de **Saint-Rémy-en-Bouzemont-Saint-Genest-et-Isson**, qui affiche une double curiosité : elle accueille le plus vieux café de la Marne et porte le nom le plus long des communes de France. Le Lion d'Or n'est pas seulement un bar associatif. Il regroupe également une agence postale et un musée retraçant l'histoire de La Poste. La Région Grand Est a engagé près de **260 000 euros** dans les travaux de rénovation.

Géraudot (Aube)

## Comme à la maison...

Cette friche oubliée depuis plus de quinze ans se réinvente aujourd'hui en résidence de tourisme. À **Géraudot**, au bord du Lac d'Orient, le Nichoir du Lac propose 24 appartements avec piscine intérieure et espaces événementiels. Un nouvel atout touristique soutenu par la Région à hauteur de **250 000 euros**. Ouverture prévue en 2027.

## Deux mesures-phares en lumière

La Région a déjà accordé plus de 1 000 subventions **coup de pouce rural** pour les **petites communes du Grand Est**. L'idée : permettre à ces villages de moins de 1 500 habitants de réaliser des travaux utiles à tous. Et cela va de l'aménagement d'une aire de jeux à la réfection de la maison des assistantes maternelles en passant par la rénovation d'une mairie et d'une ancienne agence postale.

Favoriser l'embauche des demandeurs d'emploi et apporter des compétences administratives aux communes : c'est le double objectif de la formation au métier de **secrétaire de mairie** financée par la Région Grand Est. Son originalité : l'alternance entre enseignement en centre de formation et immersion en mairie où les stagiaires sont accompagnés par des secrétaires de mairie en poste. Une première expérimentation a eu lieu dans la Marne, à Châlons-en-Champagne. Bilan positif : 100 % des stagiaires ont passé l'examen, 70 % ont obtenu la certification et 60 % ont retrouvé un emploi !



**Denise Buhl**  
Vice-Présidente de la Région Grand Est déléguée à la montagne, la ruralité et au patrimoine local

## Nous amplifions nos engagements pour les territoires ruraux

Le Pacte pour les Ruralités est un moteur de développement pour les territoires ruraux du Grand Est. Après la généralisation du réseau fibre pour une région 100 % connectée, nous amplifions nos engagements pour faciliter la vie quotidienne, soutenir l'emploi et les investissements, accompagner les jeunes.

49°06'36.2"N 6°10'36.0"E

# Une Région qui prend soin de tous ses habitants

77 % d'entre nous jugent la santé essentielle pour bien vivre et 34% en font même leur priorité\*. Accès aux soins, prévention, innovation, activité physique : depuis 10 ans, la Région agit sur tous les fronts.

## Garantir l'accès aux soins, partout, pour tous

Réduire les inégalités territoriales est un enjeu majeur de la politique de la Région Grand Est en faveur de la santé. Avec les collectivités territoriales, l'Etat et les acteurs de la santé, elle a soutenu 160 maisons de santé pluriprofessionnelles, qui réunissent en un même lieu des médecins généralistes, spécialistes et paramédicaux.

Par ailleurs, depuis la crise du COVID, la Région a financé le déploiement de la télémédecine sur son territoire. Former, attirer et accompagner les soignants fait aussi partie de cette mobilisation collective, avec des aides à l'installation. Enfin, elle accorde des subventions aux instituts de formation en soins infirmiers et des bourses étudiantes. En 2026, la Région innove encore en salariant des médecins pour renforcer l'offre de soins dans les déserts médicaux.

## LE BÉGUINAGE, UN HABITAT ALTERNATIF POUR LES SENIORS

La Région Grand Est soutient le développement de béguinages en milieu rural afin de permettre aux seniors autonomes de vieillir dans un cadre sécurisant et convivial, sans être déracinés. Ces logements individuels adaptés favorisent les échanges et les activités collectives grâce à des espaces partagés. Ils offrent aux personnes âgées aux revenus modestes une alternative aux maisons de retraite et contribuent à préserver l'autonomie et à lutter contre l'isolement.



## Tout commence avec la prévention

La prévention est essentielle pour éviter les maladies, réduire les coûts des soins et améliorer la qualité de vie. C'est pour poursuivre ces objectifs que la Région a aidé financièrement 21 projets en faveur de la santé mentale des jeunes, dans le cadre de 3 appels à projet dotés de près d'1 million d'euros.

80% de notre état de santé dépend directement de nos conditions de vie : environnement, lieu d'habitation, accès au sport et à la culture, alimentation équilibrée ont un rôle à jouer. C'est pourquoi la Région propose également une alimentation de qualité dans les cantines scolaires et favorise l'activité physique, y compris sur le lieu de travail, avec l'un des réseaux d'équipements sportifs les plus denses de France. Elle facilite aussi les mobilités douces telles que le vélo ; elle finance des projets qui visent à améliorer la qualité de l'eau, de l'air et à réduire les sources de pollutions, à soutenir les énergies propres... autant d'attentes fortes de la part des habitants.



**Tyffany Otjacques,**  
sage-femme du  
Centre hospitalier  
intercommunal  
Nord-Ardenne



## Grâce au bus de consultation gynécologique, nous allons au plus près des patientes

Cette salle de consultation mobile répond à un réel besoin. Elle raccourcit le parcours des femmes qui souhaitent une consultation, des conseils de contraception, une vaccination anti HPV... On aborde aussi les questions de prévention et de violences faites aux femmes. L'initiative est très bien accueillie et les patientes reviennent car il n'y a aucune différence avec une consultation à l'hôpital.

**Nadège Hornbeck,**  
Vice-Présidente de  
la Région Grand Est  
déléguée à la santé,  
à la prévention  
et au handicap



## La santé est au coeur de l'amélioration de la qualité de vie !

Notre politique de santé publique est ambitieuse et ne laisse aucun habitant de côté. Nos actions de lutte contre les déserts médicaux l'illustrent bien, avec la création de lieux d'exercice de la médecine et de la télémédecine ou les efforts engagés pour attirer et fidéliser les professionnels de santé.

Elle pense aussi à l'avenir avec un rôle leader quand elle soutient l'innovation, la recherche et les start-ups ou qu'elle engage la transition écologique de ses hôpitaux.



### DES VÉHICULES ITINÉRANTS POUR LA SANTÉ DES FEMMES

La Région a financé et équipé 2 véhicules pour renforcer la prévention et le dépistage autour de la santé des femmes. Ils proposent des consultations de gynécologie aux femmes de tous âges, dans les territoires ruraux tels les Ardennes ou les quartiers prioritaires comme à Mulhouse.

### La Région investit pour la santé

La Région soutient la recherche et fait partie des 9 financeurs du programme e-Meuse santé, qui teste de nombreux projets d'e-santé sur le territoire, avant leur déploiement à l'échelle nationale.

La Région est associée au nouvel IHU Infinity, porté par le CHRU de Nancy, qui lutte contre les maladies inflammatoires chroniques de l'intestin. Avec l'Europe, elle contribuera, à hauteur de 3 millions d'euros sur 10 ans, à ce projet lauréat du jury France 2030 pour mieux détecter ces pathologies et offrir un meilleur traitement aux malades. Par ailleurs, avec son programme « Hôpital du Futur #2 », doté de 8 millions d'euros par la Région et l'ARS, elle contribue à 9 projets du territoire pour soutenir la transition écologique et la décarbonation des établissements de santé.

### DEPUIS 10 ANS, LA RÉGION AGIT POUR AMÉLIORER L'ACCÈS AUX SOINS

**160**

maisons de santé  
pluriprofessionnelles

**200**

sites de  
télémédecine

**140 M€**

consacrés chaque  
année pour financer  
les formations de plus  
de 28000 étudiants  
et 5 500 boursiers dans le  
secteur sanitaire et social

**1 470**

aides incitatives  
attribuées à des internes  
en médecine pour  
faciliter leur stage  
dans les déserts  
médicaux.

\*Enquête Opinionway pour la Région Grand Est, réalisée en juin 2025 auprès d'un échantillon représentatif de 2038 habitants du Grand Est âgés de 18 ans et plus.

# La qualité de vie se cultive en région Grand Est

Connexion numérique, sécurité, mais aussi culture, la Région Grand Est agit quotidiennement pour améliorer la qualité de vie de ses habitants. Depuis dix ans, ses actions ont profondément transformé les territoires.

## Du très haut débit partout et pour tous

En 2016, la fibre commençait à se déployer en France, mais surtout dans les zones urbaines. Soucieuse d'offrir les mêmes avantages numériques aux territoires moins denses - périurbains et ruraux, soit 4 929 communes dans le Grand Est - la Région s'est engagée dans le déploiement du très haut débit. Aujourd'hui, 99,6 % des habitants y ont accès, même dans la plus petite commune, à Leménil-Mitry en Meurthe-et-Moselle, où vivent seulement deux personnes! Cette connexion est devenue une ressource essentielle pour télétravailler, suivre des cours ou une formation à distance, accéder aux services publics numériques, consulter un professionnel de santé mais aussi... se divertir !



Marie-Gabrielle  
Chevillon  
Vice-Présidente de  
la Région Grand Est  
déléguée à  
l'aménagement  
du territoire

## Aménager le territoire en regardant vers l'avenir

En Grand Est, il n'y a pas de territoires périphériques : il n'y a que des territoires essentiels. C'est dans cet esprit que la Région agit pour un aménagement équilibré et durable. Cette ambition se traduit par le déploiement du très haut débit dans toutes les communes, pour mieux vivre, travailler et entreprendre. Elle s'illustre par la reconversion de plus de 1 200 hectares de friches, comme celle de Daval-Saulcy à Cornimont (Vosges), transformée en un éco-quartier abritant une maison médicale. Elle se concrétise aussi à travers l'accompagnement de 1 800 projets portés par les communes et intercommunalités, notamment la rénovation d'une salle multi-activités à Domblain (Haute-Marne) et la végétalisation du cœur de Muttersholtz (Bas-Rhin).

## Une sécurité renforcée

La sécurité est une forte préoccupation des habitants et s'est traduite par un investissement de la Région de près de 32 millions d'euros depuis 2017 pour renforcer la sécurisation des lycées : installation de dispositifs d'alerte, de caméras, de contrôle d'accès et de renforcement des enceintes des établissements.

Des actions en faveur de la tranquillité et de la protection des habitants ont également été conduites dans 677 communes et intercommunalités : la Région les a soutenues dans l'installation de dispositifs de vidéoprotection.

Cette attention portée à la sécurité s'étend aux transports avec 920 caméras dans les gares, des dispositifs d'alerte dans les cars, des patrouilles de gendarmes dans les trains Fluo et le rappel du numéro 3117 (appel, SMS et application) pour signaler tout incident.

La Région soutient les communes engagées dans le Plan Angela pour lutter contre le harcèlement de rue. Ce dispositif permet aux victimes de se réfugier dans des lieux sûrs, grâce à la sensibilisation des commerçants prêts à porter assistance. Inscrite également au cœur de son engagement, la protection des femmes victimes de violences se traduit par des mesures concrètes : packs de téléphonie prépayés et places d'hébergement d'urgence ont par exemple été déployés pour leur venir en aide.



### Valoriser la culture et le patrimoine

La culture occupe une place essentielle dans la Région Grand Est, qui soutient activement ses lieux et acteurs culturels. C'est notamment le cas du **Château fort de Sedan** - le plus grand d'Europe et monument préféré des Français, qui a bénéficié de près de 239 000 euros pour la création d'une scénographie et d'un parcours patrimonial. Membre fondateur de l'établissement public qui gère le **Mémorial de Verdun**, la Région a notamment soutenu la rénovation du fort de Vaux à hauteur de 151 800 euros.

Par ailleurs, elle finance 25 % (1,5 million d'euros) des travaux de conservation des remparts de Langres et a apporté en 2025 une aide de 521 000 euros au **Pôle International de la Marionnette** de Charleville-Mézières. Enfin, la Région soutient le projet de recherche et développement porté par la **Maison Baccarat**, en partenariat avec l'Institut Jean Lamour (Université de Lorraine) et le **CERFAV\***, visant à produire du cristal sans plomb, pour un montant de 250 000 euros.

Ces lieux et ces projets font vivre le territoire. Ils sont à découvrir sur la plateforme Explore Grand Est, qui propose des idées de visites et de séjours pour explorer l'histoire, la culture et le patrimoine.

\* Centre européen de recherches et de formation aux arts verriers

### UN MUR DES NOMS POUR SE SOUVENIR

Veillant à préserver et transmettre la mémoire des conflits contemporains, la Région Grand Est développe depuis dix ans la plateforme **memoires.grandest.fr** qui recense les Alsaciens et Mosellans tués lors de la Seconde Guerre mondiale. Ces données seront mises en valeur dans le Mur des Noms. Cet équipement numérique ouvrira ses portes au public en automne au pied du Mémorial Alsace-Moselle de Schirmeck.



**Cédric Gouth**  
Vice-Président  
de la Région  
Grand Est  
délégué au  
tourisme



### Mettre en valeur les atouts

En région Grand Est, nous bénéficions d'atouts remarquables : une nature préservée, des sites patrimoniaux d'exception et une offre riche en matière de culture, de bien-être et de gastronomie. Forte de ces atouts, la Région se mobilise aux côtés des porteurs de projets, en soutenant les initiatives différenciantes.

**Laurence  
Aisène**  
descendante  
de déportés  
juifs



### Un hommage puissant

Le Mur des Noms suscite en moi une profonde gratitude et une émotion. C'est un hommage puissant, noble et digne, qui est rendu à toutes ces victimes. Les rescapés disparaissent et il est important que nous nous emparions de leur Histoire, afin qu'elle ne tombe pas dans l'oubli.



5 100

CAMÉRAS DE  
VIDÉOPROTECTION  
intallées en 10 ans

1<sup>re</sup>

RÉGION  
DE FRANCE  
RACCORDÉE  
AU TRÈS  
HAUT DÉBIT

En Grand Est,  
la fibre est partout,  
pour plus d'équité  
territoriale.



# Construire le territoire durable de demain

Beaucoup d'ambition et une bonne dose de pragmatisme, voilà ce qui caractérise la manière dont la Région Grand Est mène sa transition écologique. Première Région française à s'être engagée dans une démarche de planification écologique, elle agit concrètement en faveur de l'environnement.

## Des actions pour le climat

En région Grand Est, les conséquences du changement climatique sont déjà visibles. Pour planifier ses actions, la Région a lancé son plan d'adaptation au changement climatique en 2023. Concrètement, ce sont des mesures visant à anticiper les vagues de chaleur et le manque d'eau, qui concernent tous les acteurs : entreprises, agriculteurs, habitants, collectivités...

Parmi les exemples d'actions menées : la prévention des inondations et l'adaptation des bâtiments et espaces publics aux fortes chaleurs grâce à une meilleure isolation, une ventilation performante et une protection solaire des vitrages, la végétalisation des cours d'écoles...

Face aux nouveaux risques climatiques, la Région Grand Est a réussi à mobiliser un financement supplémentaire de l'Union européenne et porte depuis le 1<sup>er</sup> janvier 2026 le projet Life Adapt'Est. Jusqu'en 2034, les 30 partenaires publics et privés du projet pourront conduire des actions concrètes, avec un budget de 26 millions d'euros. L'enjeu est d'apprendre à mieux vivre avec les canicules. Cela passe notamment par la création d'îlots de fraîcheur dans les villes et par une meilleure isolation des logements et des bâtiments. L'objectif ? Améliorer la qualité de vie des habitants et protéger la santé des personnes les plus vulnérables. L'adaptation au changement climatique implique également un accompagnement des entreprises dans l'évolution de leurs activités.

## Œuvrer aujourd'hui pour la transition énergétique

Afin d'accompagner les collectivités, entreprises, associations, bailleurs sociaux, copropriétés, professionnels du bâtiment et particuliers dans leurs démarches de transition énergétique, la Région Grand Est et l'ADEME ont créé le programme Climaxion. Son objectif ? Soutenir financièrement les projets de rénovation énergétique et de construction durable, de mobilités durables, de gestion des déchets ou encore de reconversion de friches industrielles.

Depuis 2017, 9 000 projets ont été accompagnés, représentant 865 millions d'euros d'aides. Avec Climaxion, la Région encourage aussi le développement des énergies renouvelables : bois, biomasse, géothermie, solaire thermique, photovoltaïque, réseaux de chaleur, méthanisation et hydroélectricité. Autant d'actions qui contribuent à réduire l'empreinte carbone et participent à la protection de la biodiversité.



**3 266**

**BORNES DE RECHARGE ÉLECTRIQUE**  
installées aux quatre coins de la Région.

## Protéger la biodiversité

La Région Grand Est regorge d'une nature riche et diversifiée avec 6 Parcs naturels régionaux, 28 Réserves naturelles régionales et 228 sites classés Natura 2000. Elle fait de la protection de ces espaces une priorité. Pour accélérer la restauration et la préservation de sa biodiversité, elle a obtenu, en 2022, un financement de 26 millions d'euros de la Commission européenne à travers le programme Life Biodiv'Est. Habituellement réservé aux États, ce projet, pour lequel elle est la seule collectivité labellisée, lui permet de développer des actions pour accélérer la mobilisation de tous en faveur de la biodiversité. Outre la création de Réserves naturelles par la Région, le programme Life Biodiv'Est prévoit le déploiement de fermes pilotes expérimentant des pratiques agricoles durables, la sensibilisation aux enjeux de la biodiversité ou encore la plantation de haies qui offrent nourriture, abri, sites de reproduction et voies de déplacement à une multitude d'espèces (oiseaux, insectes, petits mammifères, reptiles, etc).

**16 000**

**LOGEMENTS RÉNOVÉS AVEC LE PROGRAMME OKTAVE**

Service mis en place par la Région Grand Est et l'ADEME, pour accompagner les particuliers et copropriétés.

**50%**

**DE LA CONSOMMATION RÉGIONALE D'ÉLECTRICITÉ PEUT ÊTRE COUVERTE PAR DES ÉNERGIES RENOUVELABLES.**

**2<sup>e</sup>**

**RÉGION PRODUCTRICE D'ÉLECTRICITÉ ISSUE DES ÉOLIENNES.**

**GRAND ANGLE**



**François Marchand**  
céréaliériste à Saulx-lès-Champlon (Meuse)



## Préserver l'eau

J'ai opté pour l'agriculture biologique car cela nous permet d'avoir un important levier sur la protection de l'eau. Pour les prochaines années, il est crucial d'enrichir les sols en carbone afin de protéger cette ressource et ainsi favoriser la fertilité et la biodiversité. Je remarque les effets de mes actions car la vie revient petit à petit. Voir l'eau fraîche couler dans le ruisseau est une vraie satisfaction : je souhaite que mes petits-enfants puissent s'y baigner à nouveau.

**François Werner**  
Vice-Président de la Région Grand Est délégué à la transition écologique et énergétique



## Accélérer la transition écologique

Depuis dix ans, la Région mène une politique volontariste et concrète en matière de transition écologique. Nous avons fait le choix de protéger la santé des habitants, l'environnement et le cadre de vie, tout en veillant à notre souveraineté énergétique et au développement économique.



# La Région aux côtés des Meurthe-et-Mosellans

Transports, santé, cadre de vie, lycées, entreprises...  
La Région agit chaque jour dans les villes et les villages de  
Meurthe-et-Moselle pour améliorer votre quotidien. Dans ces pages,  
une sélection de projets réalisés près de chez vous.



Visite de rentrée au lycée des métiers  
du Toulouais

## LYCÉES

### Bien étudier pour réussir

La Région Grand Est se mobilise pour offrir les meilleures conditions d'études aux lycéens. Parmi les nombreuses opérations engagées en Meurthe-et-Moselle figure le Campus lycéen du Lunévillois : plus de **66 millions d'euros** pour la création de ce site.

À **Longwy**, le lycée Alfred Mézières bénéficie d'une enveloppe de **55 millions d'euros** pour rénover les bâtiments et les espaces sportifs et créer des ateliers pédagogiques d'excellence.

À **Toul**, c'est un projet de regroupement et de mutualisation des services qui se concrétise pour le lycée des métiers du Toulouais et le site Cugnot. La Région a financé cette opération à hauteur de **19 millions d'euros**. Elle est aussi impliquée dans la rénovation de la cité Jacques Callot à **Vandœuvre** avec un investissement d'environ **4 millions d'euros** pour moderniser notamment la demi-pension.

Formation et emploi : l'apprentissage reste une filière d'excellence. À **Nancy**, la Région a accompagné pour **21 millions d'euros** la construction du Campus des Métiers, qui forme chaque année plus de 900 alternants.



71 429

lycéens entrant en seconde ont  
bénéficié d'un ordinateur offert  
par la Région Grand Est  
depuis 2017.

Au lycée de **Dombasle-sur-Meurthe**,  
plus de **900 000 euros** engagés par la Région  
pour des outils de maintenance automobile  
et carrosserie et des engins de chantier.



Visite du Campus des Métiers de l'Artisanat  
de Meurthe-et-Moselle à Nancy



## ENVIRONNEMENT

### En finir avec les inondations

Le sujet est mobilisateur à **Réhon**. Pour réduire les risques de débordement du ruisseau des 9 fontaines, la commune a renaturé les abords du cours d'eau et réaménagé son tracé. La Région a engagé **4 700 euros** dans la phase d'études. Les fonds européens ont apporté plus de **400 000 euros** pour la réalisation des travaux. À **Longwy**, c'est la Chiers qui est visée par un programme en deux temps : d'abord remettre la rivière à ciel ouvert puis créer un lieu de promenade autour du cours d'eau. La Région est en appui avec près de **800 000 euros**.

## SANTÉ

### La Région aux petits soins

Faciliter l'accès aux soins pour tous et dans tous les territoires : c'est l'objectif des maisons médicales. Celle de **Villers-la-Montagne**, aménagée dans l'ancienne école maternelle, accueille sept professionnels de santé pour une prise en charge optimale des patients ainsi qu'un studio pour les stagiaires en formation. La Région Grand Est a participé à son financement à hauteur de **100 000 euros**.

**15** Maisons de Santé soutenues par la Région Grand Est depuis 2016.

# MEURTHE-ET-MOSELLE

DÉPARTEMENT

54

## ENTREPRISES

### Bienvenue dans la région « pro business »

Aide à l'investissement, à l'innovation et à la décarbonation : la Région Grand Est est aux côtés des entreprises face aux enjeux de compétitivité et de transition écologique.

À **Dombasle-sur-Meurthe**, la société Dombasle Énergie valorise les déchets de production pour alimenter une chaufferie qui fournit de la vapeur et de l'électricité au site industriel de Solvay Dombasle. La Région soutient ce projet vertueux, véritable alternative aux chaudières à charbon, en engageant **1,5 million d'euros**.

À **Nancy**, Nordon, spécialiste des réseaux de tuyauterie à haute technicité, investit massivement pour répondre à un marché clé : les centrales nucléaires nouvelle génération dont la conception fait appel à des procédés de haute technologie. La Région soutient l'industriel à hauteur de plus de **2 millions d'euros**.

Chez Saint-Gobain PAM, leader des canalisations en fonte ductile, l'heure est à la transition écologique. Avec l'appui de la Région et de l'ADEME, le groupe investit dans le premier four électrique bas carbone pour produire chaque année jusqu'à 120 000 tonnes de fonte ductile décarbonée, un matériau réputé pour sa résistance aux chocs et aux vibrations.



**2 405**

entreprises meurthe-et-mosellanes aidées par la Région Grand Est depuis 2017.



Visite de l'entreprise Saint-Gobain à Pont-à-Mousson

Suivez-nous sur 

# GRAND EST PROXIMITÉ

## MOBILITÉS

### Coup d'accélérateur sur les rails

Priorité aux mobilités du quotidien avec la réactivation des liaisons de proximité comme la ligne **Nancy-Contrexéville** opérationnelle d'ici décembre 2027 : 75 kilomètres de rails, 12 communes desservies, 30 allers-retours quotidiens dont 14 allers-retours quotidiens entre les deux villes. Plus de 500 000 voyageurs seront attendus chaque année. Plus de **150 millions d'euros** ont été investis dans ce projet porté par la Région Grand Est dans le cadre d'un contrat de concession confié au groupement Nova 14.

Elle engage **100 millions d'euros** pour mettre en service d'ici 2027 16 nouvelles rames TER à deux niveaux sur l'axe **Nancy- Metz-Thionville-Luxembourg**. Et c'est au nouveau centre de maintenance de **Montigny-lès-Metz** (57) qu'est assuré l'entretien des trains. Un investissement de **100 millions d'euros** cofinancé par la Région et les autorités luxembourgeoises. À noter également le renforcement de la connexion ferroviaire entre **Nancy** et **Lyon** : deux allers-retours quotidiens cofinancés par la Région Grand Est.

**+17%** de fréquentation  
dans les TER depuis  
2019.



Lancement du chantier de la ligne 14  
Nancy - Contrexéville

### Train + voiture, train + vélo : ça roule

Passer d'un mode de transport à un autre, rien de plus facile en gare de **Longwy**, qui accueille chaque année plus de 550 000 voyageurs. La gare est réaménagée en pôle d'échanges multimodal avec parking de 600 places, liaisons piétonnes et vélos pour simplifier la vie des usagers. La Région engage **880 000 euros** dans ce programme.

Mêmes avancées à **Pont-à-Mousson** et **Lunéville** équipées notamment d'une passerelle avec ascenseurs et escaliers pour faciliter l'accès des quais aux personnes à mobilité réduite.

La Région et les fonds européens ont financé ces aménagements : **5 millions d'euros** de subvention régionale et **3,6 millions d'euros** provenant du Fonds Européen de Développement Régional (FEDER). La Métropole du **Grand Nancy**, quant à elle, déploie son Plan des Mobilités autour de la gare pour simplifier les interconnexions : trains, bus, cars, trolleybus, vélos, piétons. La Région apporte plus de **5,7 millions d'euros** à ce projet.



# 407

communes aidées  
par la Région Grand Est





## CULTURE

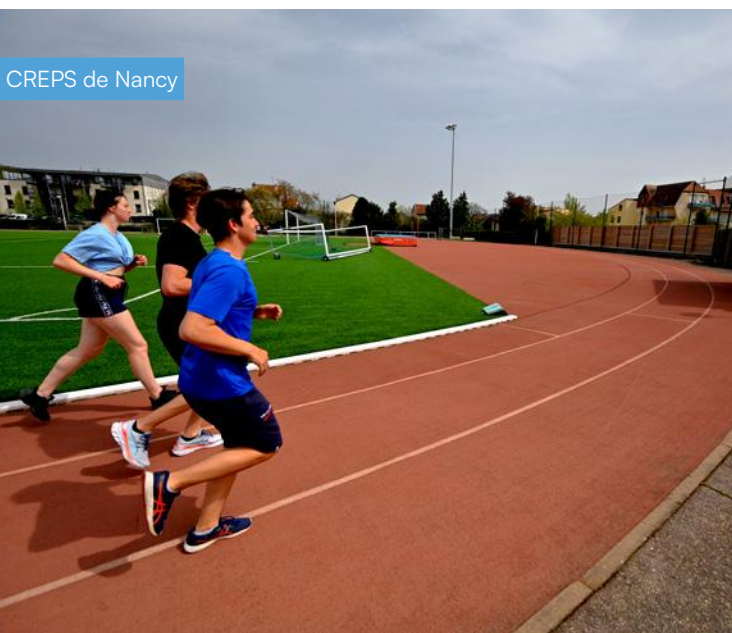
### Renaissance

À **Lunéville**, la renaissance du château après un vaste programme de travaux est éblouissante. Le site, haut lieu des métiers d'art, abrite également un musée de France et des jardins remarquables. La Région contribue à ce rayonnement et a engagé plus de **6 millions d'euros** dans les travaux de restauration et les projets d'investissement du château de Lunéville.

## SPORT

### Sur tous les terrains

En dix ans, la Région Grand Est a investi près de **21 millions d'euros** pour moderniser les installations sportives des CREPS de **Nancy** : rénovation des bâtiments, maintenance, mise en accessibilité, raccordement à un réseau de chaleur et construction d'un gymnase. À **Pont-à-Mousson**, une enveloppe de **540 000 euros** est consacrée à la rénovation et l'extension du gymnase Bernard Guy. Pont-à-Mousson est également réputée pour son club d'aviron et de kayak. La Région accompagne le club avec une aide de **450 000 euros** pour l'aménagement d'un bassin dédié à ces deux disciplines.



CREPS de Nancy

## CADRE DE VIE

### Fini les friches, bonjour la qualité de vie !

La Région Grand Est investit fortement dans la transformation des friches industrielles pour leur redonner une nouvelle vie.

À **Pompey**, par exemple, la friche Eiffel cède la place à un éco-quartier qui complète l'aménagement du pôle aquatique. La Région Grand Est participe au financement de cette opération à hauteur de **2 millions d'euros** dont **1 million d'euros** de fonds européens. À **Piennes**, c'est le bâtiment Les Galeries Lorraines qui est reconverti en logements et commerces avec l'appui de la Région : **200 000 euros**.

Quant à la commune de **Réméréville**, elle réhabilite la salle polyvalente en espace socioculturel pour accueillir spectacles, événements associatifs, séminaires d'entreprises. La Région accompagne le programme via une subvention de **200 000 euros**. Enfin, à **Velle-sur-Moselle**, la maison Thiébaud est transformée en lieu intergénérationnel. Un cocon de quatre logements dans une bâtisse de caractère au service du vivre-ensemble.

CONTACTEZ-NOUS !

VOUS  
AVEZ UN  
PROJET ?



**Maison de la Région de Nancy**  
4, rue Piroux • 03 87 54 32 51  
maison.nancy@grandest.fr

**Maison de la Région de Metz**  
14, Boulevard de Trèves • 03 87 61 65 49  
maison.metz@grandest.fr



**Maison de la Région de Thionville / Longwy**  
3, rue Jean Monnet à Thionville • 03 87 33 61 78  
maison.thionville@grandest.fr

in  
Suivez-nous sur

## MAJORITÉ RÉGIONALE

### 10 ans à votre service

Le Grand Est célèbre ses DIX ans. Ce sont pour la Majorité régionale dix années d'engagement aux côtés des habitants afin de faire de la région un territoire dynamique, de réussite où il fait bon vivre.

Selon l'IFOP, 76 % d'entre vous souhaitent que le pouvoir de décision se situe dans les régions. Le Grand Est est prêt à relever le défi et à poursuivre son engagement pour des territoires gagnants. Elle a d'ailleurs consacré une séance plénière en début d'année à la décentralisation, pour une action plus proche, plus lisible et plus efficace.

En dix ans, la Majorité s'est engagée pour le **pouvoir d'achat**, pour la **jeunesse** avec les ordinateurs distribués dans les lycées, pour les mobilités ou encore avec l'**internat à 1 euro**, c'est en moyenne plus de 1 400 euros par an d'engagement direct de la Région pour soutenir le pouvoir d'achat des familles.

Elle s'est également mobilisée pour rendre le territoire plus fort et plus équitable.

D'abord **en luttant contre la fracture numérique** grâce au déploiement du très haut débit, y compris dans les zones rurales,

Ensuite, en s'investissant pour la **santé pour tous** avec l'appui à la création de maisons de santé pluriprofessionnelles,

Enfin **en augmentant de plus de 27 % l'offre de transport**, en rouvrant des lignes fermées comme Épinal - St-Dié (et demain Nancy - Contrexéville) ou en rénovant des voies lorsque le service était menacé. Cette volonté constante d'agir en faveur du territoire nous a conduits à adopter le Pacte pour les ruralités.

**Nous poursuivrons cet engagement aux côtés des maires et des élus pour les accompagner dans leurs projets, au service d'un territoire plus fort.** Ils peuvent compter sur notre soutien et sur les dispositifs régionaux pour faire du Grand Est et de ses communes, des territoires gagnants.

**Valérie DEBORD**

Présidente du groupe de la Majorité régionale  
@majoriteGE

## RASSEMBLEMENT NATIONAL ET APPARENTÉS

### Le groupe RN fait plier Franck Leroy en obtenant la suspension de la subvention au groupe Sniper !

Grâce à la mobilisation du groupe Rassemblement National et apparentés ainsi qu'à l'alerte que j'ai personnellement lancée sur les réseaux sociaux, Franck Leroy a été contraint de suspendre *in extremis* l'octroi d'une subvention au festival Jardin du Michel, qui s'appretait à programmer le sulfureux groupe de rap « Sniper ».

**Après avoir déjà subventionné des rappers aux paroles intolérables comme Médine ou Kalash Criminel, la majorité régionale était prête à récidiver dans le pire.**

Je le dis clairement : **l'argent des Français ne doit pas servir à financer des rappers dont certaines paroles insultent la France, appellent à la violence contre les institutions et les forces de l'ordre**, ou véhiculent des messages pouvant être perçus comme attisant la haine, notamment envers nos compatriotes de confession juive.

Les subventions publiques doivent être réservées à une culture qui rassemble, qui élève et qui respecte la République et ses valeurs. Nous resterons pleinement vigilants pour que cet engagement soit respecté.

**Laurent JACOBELLI**

Président du groupe RN et apparentés  
Député RN de la Moselle

## CENTRISTES ET TERRITOIRES

### **Plus que des compétences transférées, des responsabilités !**

Aujourd'hui, au regard de la situation de blocage institutionnel du pays, la question du fait local s'impose. C'est le rempart à toute forme de chaos.

Partageant ce constat, le Premier ministre a annoncé la préparation d'un grand acte de décentralisation.

Ce dernier doit être perçu comme le moyen de renforcer la démocratie locale, en rapprochant la décision politique et administrative du citoyen et d'améliorer la gestion des services publics, grâce à un contrôle et une application locale.

Notre groupe a souhaité participer à ce débat en rédigeant une contribution sur la décentralisation dans le but de l'approfondir mais aussi de lui redonner lisibilité et efficacité.

La question n'est plus seulement de transférer des compétences, mais de rendre intelligible l'action publique, et de confier à chaque niveau de collectivité les moyens et la responsabilité d'agir pleinement.

Pour plus de proximité et simplification, notre Région gagnerait également à amplifier la démarche de territorialisation de son action.

[centristes-et-territoires.fr](http://centristes-et-territoires.fr)

## LES ÉCOLOGISTES

### Défendre la culture en Grand Est

Chaque festival, chaque scène associative, chaque projet artistique participe à la vitalité de notre région. Pourtant, aujourd'hui, la Région Grand Est tourne le dos à cette richesse en par une **baisse de 4 % du budget culturel** pour 2026, après une baisse de 10% l'an passé, et une réduction de **60 % de la dotation de l'Agence Culturelle Grand Est**.

Les premiers touchés seront les intermittents du spectacle, les technicien-nes, les petites salles, et les compagnies émergentes. **Moins de créations, moins de cachets, moins d'emplois.**

La culture est un **bien commun**. Elle crée du lien, elle dynamise les quartiers, attire les touristes, et crée des emplois non délocalisables.

La décision de la Région Grand Est intervient dans un contexte où l'État réduit déjà ses budgets culturels de 8 %. **Plutôt que de résister, la Région amplifie la casse.**

**Les Elu.es écologistes de la Région Grand Est se mobilisent** pour défendre une vision ambitieuse de la culture.

**La culture n'est pas un luxe : c'est une nécessité, et c'est notre avenir.**

## LA GAUCHE SOLIDAIRE ET ÉCOLOGISTE

### **Danger sur la culture et le monde associatif**

En période d'austérité, nous constatons bien souvent que la culture et le monde associatif sont parmi les premiers sacrifiés. Comme si cela était secondaire ou accessoire. À l'inverse, pour la Gauche Solidaire et Écologiste, la culture est essentielle pour l'émancipation de chacun et pour l'attractivité du territoire. De même, les associations et celles et ceux qui les font vivre sont des maillons essentiels du vivre ensemble et du lien social. Nous déplorons qu'elles soient les cibles des politiques d'extrême droite comme l'illustre la décision récente de suspendre l'aide au festival JDM suite à une opération de pression politique et médiatique menée par le RN car la programmation d'un groupe ne leur plaisait pas... Ainsi, face aux baisses de subvention et aux menaces politiques d'extrême droite, notre groupe tient à réaffirmer sa pleine solidarité avec le monde associatif et à promouvoir une politique culturelle ambitieuse, indépendante, contre toute forme de censure et pour la liberté de création artistique.

# Rêvons Grand Est

DE NOMBREUX RÊVES ONT ÉTÉ RECUEILLIS GRÂCE AUX BOÎTES À RÊVES, AUX RÉSEAUX SOCIAUX ET À LA PLATEFORME DIGITALE. CET APERÇU MET EN LUMIÈRE LES QUATRE GRANDS RÊVES QUI SE DESSINENT MAJORITAIREMENT : LA SANTÉ, LES LOISIRS, L'EMPLOI ET L'ENVIRONNEMENT.



## La Région Grand Est labellisée Services Publics +

La Région a obtenu, en juin 2025, ce label qui confirme la qualité de service proposée aux usagers. Cette distinction atteste du respect de huit engagements, notamment l'accueil courtois et accueillant, les délais de traitement d'une demande, l'accompagnement personnalisé, l'étude de satisfaction, la prise en compte des avis déposés. Parmi les points forts de la Région figurent les 12 Maisons de la Région pour agir au plus près des habitants, une enquête de satisfaction annuelle via la plateforme [maregiondemain.fr](https://maregiondemain.fr) ou encore un numéro unique pour joindre les services de la Région : 03 88 15 68 67.

# Est traordinaire

LA RÉGION GRAND EST  
FAIT FAIRE UN BOND  
À TOUS VOS TRAJETS !

*Alexis,*  
jeune voyageur à Metz

Depuis **10 ans**, la Région a permis  
d'augmenter de **+30%\*** le nombre  
de trains qui circulent chaque jour.

La Région  
**Grand Est**

LÀ OÙ L'AVENIR SE JOUE

\*données Région Grand Est - photographie retouchée